

**UCHWAŁA NR XXXI/232/2017
RADY POWIATU W ŚWIDNICY**

z dnia 26 kwietnia 2017 r.

**w sprawie przyjęcia "Powiatowego Programu Działań na Rzecz Osób z Niepełnosprawnością w powiecie
świdnickim na lata 2017-2022"**

Na podstawie art. 35a ust 1 pkt 1 ustawy z dnia 27 sierpnia 1997 r. o rehabilitacji zawodowej i społecznej oraz zatrudnianiu osób niepełnosprawnych (t.j. Dz. U. z 2016 r., poz. 2046 z późn. zm.) oraz art.4 ust.1 pkt 5 ustawy z dnia 5 czerwca 1998 r. o samorządzie powiatowym (t.j. Dz. U. z 2016 r., poz. 814 z późn. zm.) uchwala się, co następuje:

§ 1. Przyjmuje się „Powiatowy Program Działań na Rzecz Osób z Niepełnosprawnością w powiecie świdnickim na lata 2017-2022”.

§ 2. Wykonanie uchwały powierza się Zarządowi Powiatu Świdnickiego.

§ 3. Uchwała wchodzi w życie z dniem podjęcia.

Uzasadnienie

Opracowanie Powiatowego Programu Działań na Rzecz Osób z Niepełnosprawnością w powiecie świdnickim na lata 2017-2022” jest wykonaniem delegacji zawartej w art. 35a ust. 1 pkt 1 ustawy z dnia 27 sierpnia 1997 roku o rehabilitacji zawodowej i społecznej oraz zatrudnianiu osób niepełnosprawnych. Poprzedni program z ww. zakresu został podjęty uchwałą Rady Powiatu Nr XII/96/2011 w dniu 24 listopada 2011 roku i obowiązywał do 31 grudnia 2016 roku. Z uwagi na upływ jego ważności istnieje konieczność opracowania kolejnego programu na lata 2017-2022. Program jest dokumentem otwartym, w którym na podstawie oceny, efektów wdrażania działań możliwe będzie dokonywanie zmian i uzupełnień. Jego realizacja przyniesie korzyści osobom z niepełnosprawnością i całej społeczności powiatu świdnickiego.

**POWIATOWY PROGRAM
NA RZECZ OSÓB Z NIEPEŁNOSPRAWNOŚCIĄ
W POWIECIE ŚWIDNICKIM
NA LATA 2017 – 2022**

**„Nie możesz kontrolować
wszystkiego, co Cię spotyka,
ale możesz postanowić, że nie
będzie Cię to ograniczać „**

Maye Angelou

Spis treści

Wstęp.....	1
I. Podstawy prawne programu.....	2
II. Diagnoza.....	3
1. Charakterystyka powiatu.....	3
2. Niepełnosprawność i orzecznictwo	4
3. Pomoc społeczna dla osób z niepełnosprawnością.....	14
4. Zatrudnienie osób z niepełnosprawnością	18
5. Rehabilitacja zawodowa	26
6. Rehabilitacja społeczna	32
7. Rehabilitacja lecznicza.....	42
8. Edukacja osób z niepełnosprawnością	44
9. Programy i projekty na rzecz osób z niepełnosprawnością.....	47
10. Transport osób z niepełnosprawnością.....	54
11. Instytucje i organizacje pozarządowe działające na rzecz osób z niepełnosprawnością oraz formy wsparcia.....	56
12. Dostosowanie budynków użyteczności publicznej do potrzeb osób z niepełnosprawnością.....	62
13. Wnioski z diagnozy.....	66
III. Cele i kierunki działań programu.....	70
IV. Źródła finansowania.....	79
V. Adresaci programu.....	79
VI. Realizatorzy Programu.....	79
VII. Monitorowanie Programu	80
VIII. Podsumowanie.....	81

Spis tabel

Nr tabeli	Nazwa tabeli	Strona
Tabela nr 1.	Ludność Powiatu Świdnickiego wg GUS na dzień 31.XII.2015 r.	3
Tabela nr 2.	Orzeczenia wydane przez Powiatowy Zespół ds. Orzekania o Niepełnosprawności w latach 2013-2015	6
Tabela nr 3.	Orzeczenia wydane przez Powiatowy Zespół ds. Orzekania o Niepełnosprawności w podziale na stopnie niepełnosprawności w latach 2013-2015	7
Tabela nr 4.	Orzeczenia wydane przez Powiatowy Zespół ds. Orzekania o Niepełnosprawności dla osób poniżej 16 roku życia w podziale na przyczyny niepełnosprawności w latach 2013-2015	8
Tabela nr 5.	Orzeczenia wydane przez Powiatowy Zespół ds. Orzekania o Niepełnosprawności dla osób powyżej 16 roku życia w podziale na przyczyny niepełnosprawności w latach 2013-2015	9
Tabela nr 6.	Orzeczenia wydane dla osób poniżej 16 roku życia w podziale na płeć w latach 2013-2015	10
Tabela nr 7.	Orzeczenia wydane dla osób powyżej 16 roku życia w podziale na płeć w latach 2013-2015.	11
Tabela nr 8.	Orzeczenia wydane dla osób powyżej 16 roku życia wg wykształcenia w latach 2013-2015	12
Tabela nr 9.	Orzeczenia wydane dla osób powyżej 16 roku życia wg zatrudnienia w latach 2013-2015	13
Tabela nr 10.	Orzeczenia wydane przez Zespół Poradni Psychologiczno-Pedagogicznych w latach 2013-2015	14
Tabela nr 11.	Liczba osób z niepełnosprawnością uzyskujących wsparcie z Ośrodków Pomocy Społecznej w latach 2013-2015	15
Tabela nr 12.	Pomoc świadczona przez Ośrodki Pomocy Społecznej w latach 2013-2015	16
Tabela nr 13.	Liczba osób z niepełnosprawnością skierowanych do DPS w latach 2013-2015	18
Tabela nr 14.	Liczba osób bezrobotnych z niepełnosprawnością wg płci w latach 2013-2015	19
Tabela nr 15.	Liczba osób bezrobotnych z niepełnosprawnością wg miejsca zamieszkania w latach 2013-2015	19
Tabela nr 16.	Liczba osób bezrobotnych z niepełnosprawnością wg stopnia niepełnosprawności lub orzeczenia równoważnego w latach 2013-2015	20
Tabela nr 17.	Liczba osób z niepełnosprawnością bezrobotnych zarejestrowanych w Powiatowym Urzędzie Pracy, wg symboli niepełnosprawności, w latach 2013-2015	20
Tabela nr 18.	Osoby z niepełnosprawnością bezrobotne zarejestrowane w Urzędzie Pracy w podziale wg wykształcenia w latach 2013-2015	21
Tabela nr 19.	Liczba osób z niepełnosprawnością poszukujących pracy wg płci w latach 2013-2015	22
Tabela nr 20.	Osoby z niepełnosprawnością zarejestrowane w Powiatowym Urzędzie Pracy, poszukujące pracy wg miejsca zamieszkania w latach 2013-2015	22
Tabela nr 21.	Liczba osób z niepełnosprawnością poszukujących pracy wg stopnia niepełnosprawności lub orzeczenia równoważnego w latach 2013-2015	23
Tabela nr 22.	Osoby z niepełnosprawnością poszukujące pracy zarejestrowane w Powiatowym Urzędzie Pracy w podziale na symbole niepełnosprawności w latach 2013-2015	23
Tabela nr 23.	Osoby z niepełnosprawnością poszukujące pracy wg wykształcenia w latach 2013-2015	24

Tabela nr 24.	Osoby z niepełnosprawnością zarejestrowane, które znalazły pracę wg miejsca zamieszkania w latach 2013-2015	25
Tabela nr 25.	Osoby z niepełnosprawnością przeszkolone w latach 2013-2015	27
Tabela nr 26.	Ilość osób z niepełnosprawnością, które skorzystały z instrumentów i usług rynku pracy w latach 2013-2015	28
Tabela nr 27.	Ilość osób niepełnosprawnych, które skorzystały ze środków na podjęcie działalności gospodarczej, rolniczej albo na wniesienie wkładu do spółdzielni socjalnej w latach 2013-2015	29
Tabela nr 28.	Ilość utworzonych stanowisk pracy dla osób niepełnosprawnych w latach 2013-2015	30
Tabela nr 29.	Ilość osób niepełnosprawnych korzystających z bez kosztowych form wsparcia zawodowego w latach 2013-2015	32
Tabela nr 30.	Dofinansowanie uczestnictwa osób niepełnosprawnych i ich opiekunów w turnusach rehabilitacyjnych w latach 2013-2015	33
Tabela nr 31.	Dofinansowanie sportu, kultury, rekreacji i turystyki osób niepełnosprawnych w latach 2013-2015	35
Tabela nr 32.	Dofinansowanie zaopatrzenia w sprzęt rehabilitacyjny, przedmioty ortopedyczne i środki pomocnicze dla osób niepełnosprawnych w latach 2013-2015	37
Tabela nr 33.	Dofinansowanie zaopatrzenia w sprzęt rehabilitacyjny dla osób prawnych i jednostek organizacyjnych nie posiadających osobowości prawnej w latach 2013-2015	38
Tabela nr 34.	Dofinansowanie likwidacji barier architektonicznych, technicznych i w komunikowaniu się w latach 2013-2015	39
Tabela nr 35.	Źródła finansowania Warsztatów Terapii Zajęciowej w latach 2013-2015	41
Tabela nr 36.	Dane obrazujące dostęp do usług rehabilitacyjnych w powiecie świdnickim	43
Tabela nr 37.	Liczba placówek edukacyjnych prowadzonych przez Gminy	45
Tabela nr 38.	Liczba placówek edukacyjnych prowadzonych przez Powiat	45
Tabela nr 39.	Liczba osób z niepełnosprawnością wg rodzaju nauczania	45
Tabela nr 40.	Nakłady finansowe na Program „Aktywny samorząd” w latach 2013-2015	47
Tabela nr 41.	Projekty realizowane na rzecz osób z niepełnosprawnościami	50
Tabela nr 42.	Pozyskane środki na likwidację barier transportowych z „Programu wyrównywania różnic między regionami” przez Powiat Świdnicki w latach 2012-2016	54
Tabela nr 43.	Transport dzieci i młodzieży do szkół na terenie powiatu świdnickiego	55
Tabela nr 44.	Wykaz organizacji pozarządowych działających na rzecz osób z niepełnosprawnością	57
Tabela nr 45.	Wykaz instytucji działających na rzecz osób z niepełnosprawnością	58
Tabela nr 46.	Formy wsparcia dla osób z niepełnosprawnością realizowane przez organizacje pozarządowe i instytucje	59
Tabela nr 47.	Wykaz barier architektonicznych i w komunikowaniu	62

Spis wykresów

Nr wykresu	Nazwa wykresu	Strona
Wykres nr 1.	Ludność Powiatu Świdnickiego wg miejsca zamieszkania	3
Wykres nr 2.	Ludność Powiatu w podziale na płeć i miejsce zamieszkania	4
Wykres nr 3.	Liczba osób, który orzeczono stopień niepełnosprawności	6
Wykres nr 4.	Orzeczenia w podziale na stopnie niepełnosprawności w latach 2013-2015	7
Wykres nr 5.	Orzeczenia dla osób poniżej 16 roku życia w podziale na przyczyny niepełnosprawności w latach 2013-2015	8
Wykres nr 6.	Orzeczenia o Niepełnosprawności dla osób powyżej 16 roku w podziale na przyczyny niepełnosprawności w latach 2013-2015	10
Wykres nr 7.	Orzeczenia wydane dla osób poniżej 16 roku życia w podziale na płeć w latach 2013-2015	10
Wykres nr 8.	Orzeczenia wydane dla osób powyżej 16 roku życia w podziale na płeć w latach 2013-2015	11
Wykres nr 9.	Orzeczenia wydane dla osób powyżej 16 roku życia wg wykształcenia w latach 2013-2015	12
Wykres nr 10.	Orzeczenia wydane dla osób powyżej 16 roku życia wg zatrudnienia w latach 2013-2015	13
Wykres nr 11.	Liczba osób bezrobotnych z niepełnosprawnością wg stopnia niepełnosprawności lub orzeczenia równoważnego w latach 2013-2015	20
Wykres nr 12.	Liczba osób niepełnosprawnych bezrobotnych zarejestrowanych w Powiatowym Urzędzie Pracy, wg symboli niepełnosprawności, w latach 2013-2015	21
Wykres nr 13.	Osoby z niepełnosprawnością poszukujące pracy zarejestrowane w Powiatowym Urzędzie Pracy w podziale na symbole niepełnosprawności w latach 2013-2015	24
Wykres nr 14.	Osoby niepełnosprawne zarejestrowane, które znalazły pracę wg miejsca zamieszkania w latach 2013-2015	25
Wykres nr 15.	Ilość utworzonych stanowisk pracy dla osób niepełnosprawnych w latach 2013-2015	30
Wykres nr 16.	Koszty utworzonych stanowisk pracy dla osób niepełnosprawnych w latach 2013-2015	30
Wykres nr 17.	Ilość osób niepełnosprawnych korzystających z bez kosztowych form wsparcia zawodowego w latach 2013-2015	32
Wykres nr 18.	Dofinansowanie uczestnictwa osób niepełnosprawnych i ich opiekunów w turnusach rehabilitacyjnych w latach 2013-2015 (kwota w złotych)	34
Wykres nr 19.	Dofinansowanie uczestnictwa osób niepełnosprawnych i ich opiekunów w turnusach rehabilitacyjnych w latach 2013-2015 (Liczba osób)	34
Wykres nr 20.	Dofinansowanie sportu, kultury, rekreacji i turystyki osób niepełnosprawnych w latach 2013-2015 (kwota w złotych)	35
Wykres nr 21.	Dofinansowanie sportu, kultury, rekreacji i turystyki osób z niepełnosprawnością w latach 2013-2015 (ilość osób)	36
Wykres nr 22.	Dofinansowanie zaopatrzenia w sprzęt rehabilitacyjny, przedmioty ortopedyczne i środki pomocnicze dla osób niepełnosprawnych w latach 2013-2015 (kwota w złotych)	37
Wykres nr 23.	Dofinansowanie zaopatrzenia w sprzęt rehabilitacyjny, przedmioty ortopedyczne i środki pomocnicze dla osób niepełnosprawnych w latach 2013-2015 (liczba osób)	38

Wykres nr 24.	Dofinansowanie likwidacji barier architektonicznych, technicznych w komunikowaniu się w latach 2013-2015 (kwota w złotych)	39
Wykres nr 25.	Dofinansowanie likwidacji barier architektonicznych, technicznych w komunikowaniu się w latach 2013-2015 (liczba osób)	40
Wykres nr 26.	Liczba osób z niepełnosprawnością wg rodzaju nauczania	46

Wykresy – opracowanie własne, ze źródeł Powiatowego Centrum Pomocy Rodzinie w Świdnicy, Powiatowego Zespołu ds. Orzekania o Niepełnosprawności w Świdnicy, Powiatowego Urzędu Pracy w Świdnicy, Ośrodków Pomocy Społecznej, i in.

WSTĘP

Niniejszy program jest kontynuacją działań, podjętych w ramach realizacji „Powiatowego Programu Działań na Rzecz Osób Niepełnosprawnych w Powiecie Świdnickim na lata 2011-2016”, który pozwoli skoordynować wszystkie działania, jakie mają być realizowane na rzecz niepełnosprawnych mieszkańców powiatu.

Opracowanie i realizacja programu jest wykonaniem postanowień art. 35 a ust. 1 pkt 1 ustawy z dnia 27 sierpnia 1997 roku o rehabilitacji zawodowej i społecznej oraz zatrudnianiu osób niepełnosprawnych.

Program pozwoli na podjęcie działań w zakresie poprawy warunków życia osób z niepełnosprawnością. Jego głównym celem jest: **„Doskonalenie i dalszy rozwój systemu wsparcia na rzecz niepełnosprawnych mieszkańców powiatu świdnickiego, sprzyjającego ich włączeniu społecznemu”**.

Opracowanie programu poprzedzone zostało diagnozą i analizą środowiska lokalnego w zakresie zjawiska niepełnosprawności w powiecie świdnickim w obszarach sytuacji dzieci i dorosłych osób z niepełnosprawnością, w odniesieniu do ich pozycji na rynku pracy, możliwości edukacyjnych i zdrowotnych.

Niniejszy Program jest spójny z „Dolnośląską Strategią Integracji Społecznej na lata 2014-2020”, „Strategią Rozwoju Województwa Dolnośląskiego 2020”, „Strategią Rozwoju Powiatu Świdnickiego na lata 2014-2020”, „Powiatową Strategią Rozwiązywania Problemów Społecznych Powiatu Świdnickiego na lata 2014-2020”.

Działania na rzecz osób z niepełnosprawnością wskazane w Programie mają charakter interdyscyplinarny, dotyczą wszystkich dziedzin życia, dlatego powinny być realizowane przy ścisłej współpracy z instytucjami administracji rządowej, samorządami gminnymi oraz organizacjami pozarządowymi.

I. PODSTAWY PRAWNE PROGRAMU

Działania w zakresie rozwoju wsparcia na rzecz osób z niepełnosprawnością, w tym zadania zapisane w niniejszym Programie, podejmowane są i realizowane w oparciu o następujące przepisy i dokumenty:

- 1) Konstytucja Rzeczypospolitej Polskiej (Dz. U. z 1997 r., Nr 78, poz. 483 z późn. zm.).
- 2) Konwencja o prawach osób niepełnosprawnych (Dz. U. z 2012r., poz. 1169).
- 3) Ustawa z dnia 3 grudnia 2010 roku o wdrożeniu niektórych przepisów Unii Europejskiej w zakresie równego traktowania (t. j. Dz. U. z 2016 r., Nr 254, poz. 1912).
- 4) Karta Praw Osób Niepełnosprawnych przyjęta Uchwałą Sejmu Rzeczypospolitej Polskiej z dnia 1 sierpnia 1997 roku (M.P., Nr 50, poz. 475).
- 5) Ustawa z dnia 5 czerwca 1998 roku o samorządzie powiatowym (t. j. Dz. U. z 2016 r., poz. 814 z późn. zm.).
- 6) Ustawa z dnia 27 sierpnia 1997 roku o rehabilitacji zawodowej i społecznej oraz zatrudnianiu osób niepełnosprawnych (t. j. Dz. U. z 2016 r., poz. 2046 z późn. zm.).
- 7) Ustawa z dnia 12 marca 2004 roku o pomocy społecznej (t. j. Dz. U. z 2016 r., poz. 930 z późn. zm.).

II. DIAGNOZA

1. CHARAKTERYSTYKA POWIATU ŚWIDNICKIEGO

Powiat Świdnicki - zajmuje powierzchnię 743 km²; zamieszkuje na jego terenie 159.633 mieszkańców (dane GUS na dzień 31 grudnia 2015 roku), o 424 osoby więcej w stosunku do 2010 roku. Wśród tych osób są również osoby z niepełnosprawnością, których charakterystyka zostanie przedstawiona w dalszej części.

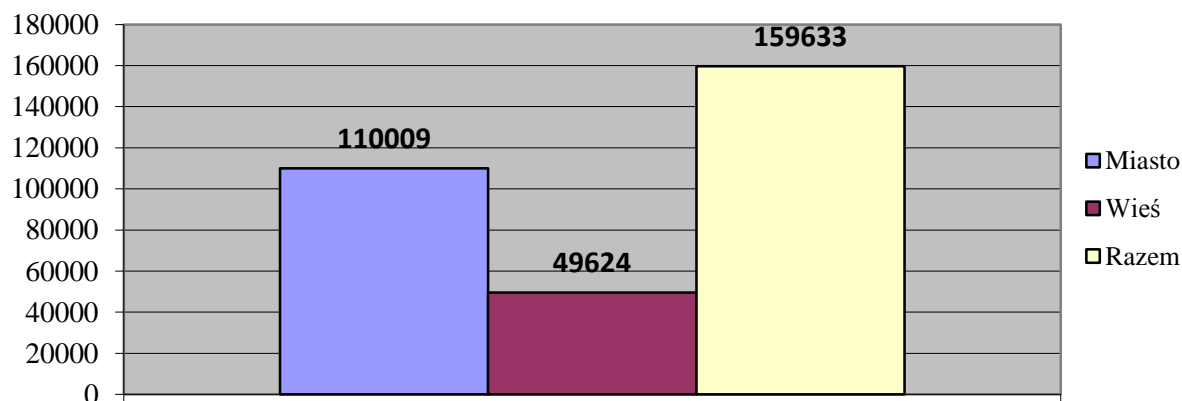
W skład powiatu wchodzi:

- gminy miejskie: Świdnica, Świebodzice
- gminy miejsko-wiejskie: Jaworzyna Śląska, Strzegom, Żarów,
- gminy wiejskie: Dobromierz, Marcinowice, Świdnica,
- miasta: Świdnica, Świebodzice, Jaworzyna Śląska, Strzegom, Żarów.

Tabela nr 1. Ludność Powiatu Świdnickiego wg GUS na dzień 31.XII.2015 r.

	Ogółem		Kobiety		Mężczyźni	
	Liczba osób	%	Liczba osób	%	Liczba osób	%
Miasto	110.009	68,91	57.665	52,42	52.344	47,58
Wieś	49.624	31,09	24.921	50,22	24.703	49,78
Razem	159.633	100	82.586	51,73	77.047	48,27

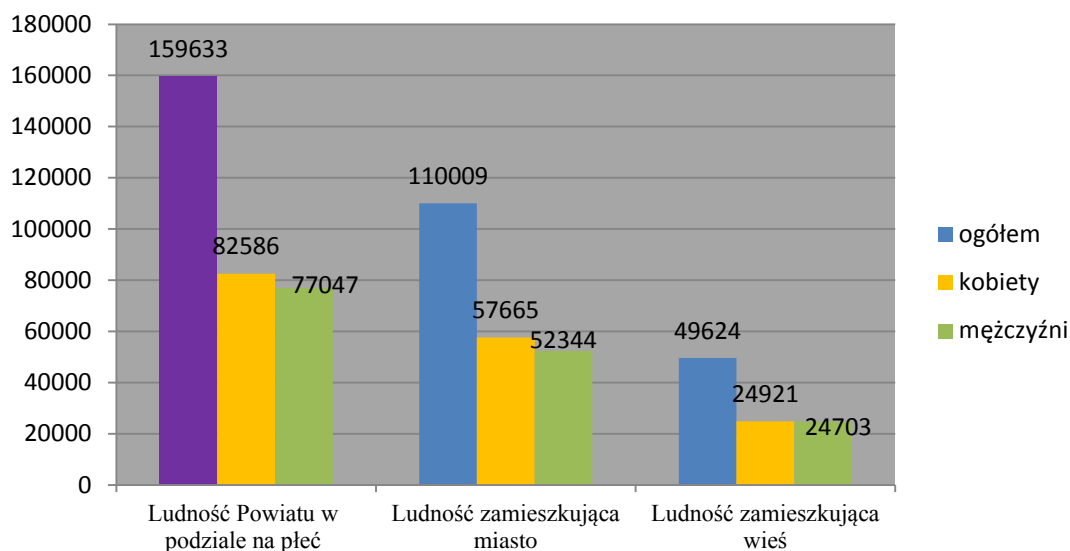
Wykres nr 1. Ludność Powiatu Świdnickiego wg GUS na dzień 31.XII.2015 r.



Powyższy wykres przedstawia podział ludności powiatu świdnickiego wg miejsca zamieszkania. Z przedstawionych danych wynika, iż dominująca część ludności zamieszkuje w miastach powiatu.

Według podziału ze względu na płeć i miejsce zamieszkania, co przedstawia wykres nr 2, należy zauważyć, że zarówno w mieście jak i na wsi zamieszkuje więcej kobiet.

Wykres nr 2. Ludność Powiatu w podziale na płeć i miejsce zamieszkania



2. NIEPEŁNOSPRAWNOŚĆ I ORZECZNICTWO

Konwencja o prawach osób niepełnosprawnych z dnia 13 grudnia 2006 roku wprowadziła nową definicję osoby niepełnosprawnej. Według ww. konwencji pod pojęciem „osoby niepełnosprawne” należy rozumieć osoby, „które mają długotrwale naruszoną sprawność fizyczną, umysłową, intelektualną lub w zakresie zmysłów, co może w oddziaływaniu z różnymi barierami, utrudniać im pełny i skuteczny udział w życiu społecznym, na zasadzie równości z innymi osobami” (Dz. U. 2012 r., poz. 1169). Tak szeroka definicja oraz funkcjonujący w Polsce podział na osoby niepełnosprawne prawnie tj. takie, które posiadają orzeczenia o niepełnosprawności oraz osoby niepełnosprawne tylko biologicznie, czyli nie posiadające ww. dokumentu utrudnia oszacowanie liczby osób z niepełnosprawnością zamieszkujących w kraju. Istniejące w Polsce podwójne orzecznictwo tj. dla celów rentowych i pozarentowych dodatkowo komplikuje ustalenie skali zjawiska. Trudno zliczyć ile jest osób, które nie posiadają orzeczeń w ogóle, a ile posiada orzeczenia

zarówno dla celów pozarentowych jak i rentowych. Problem z oszacowaniem liczby osób z niepełnosprawnością dotyczy również powiatu świdnickiego, stąd trudność w uzyskaniu miarodajnych danych statystycznych obejmujących zjawisko niepełnosprawności.

W orzecznictwie i piśmiennictwie spotkać się można z różnymi definicjami i określeniami osoby z niepełnosprawnością.

W Karcie Praw Osób Niepełnosprawnych uchwalonej przez Sejm Rzeczypospolitej Polskiej dnia 1 sierpnia 1997 roku (M.P. z 1997 r. Nr 50 poz. 475) przyjęto, że osobami z niepełnosprawnością są osoby, których stan fizyczny, psychiczny lub umysłowy trwale lub okresowo utrudnia, ogranicza lub uniemożliwia wypełnianie zadań życiowych i ról społecznych, a w szczególności zdolności do wykonywania pracy zawodowej, jeżeli ich niepełnosprawność została potwierdzona następującym orzeczeniem:

- 1) zakwalifikowaniu przez organy orzekające do jednego z trzech stopni niepełnosprawności (znaczny, umiarkowany, lekki),
- 2) całkowitej lub częściowej niezdolności do pracy na podstawie odrębnych przepisów,
- 3) niepełnosprawności, wydanym przed 16 rokiem życia.

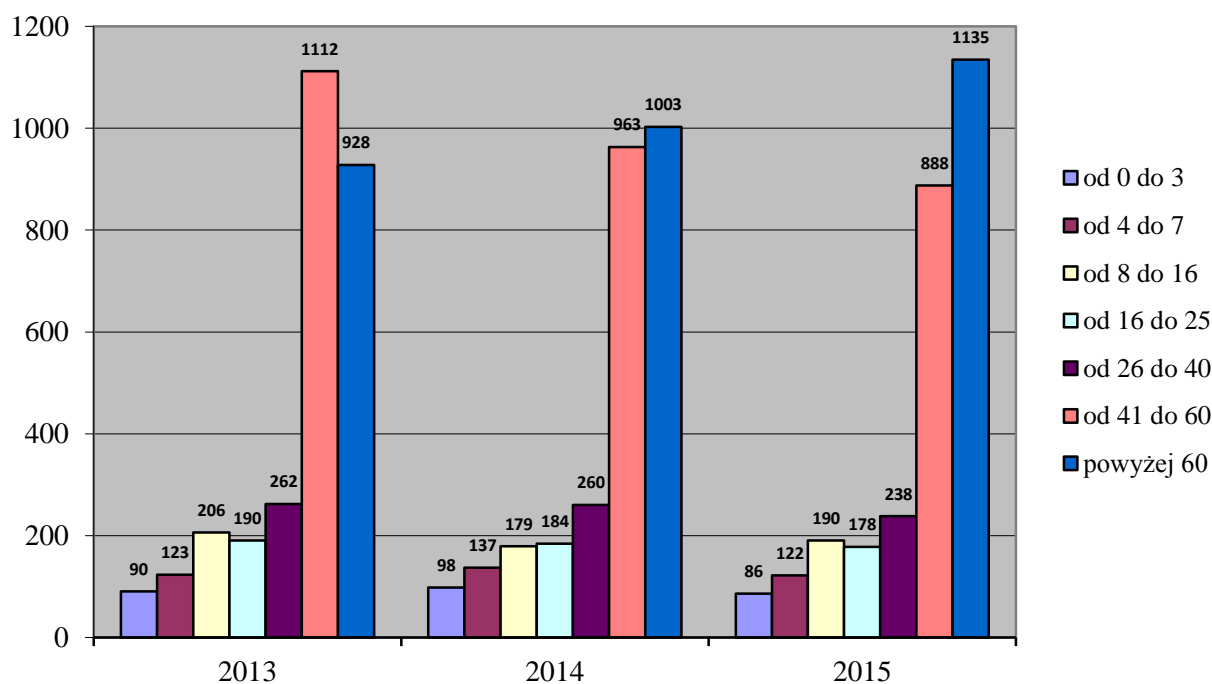
Orzeczenie o całkowitej niezdolności do pracy i niezdolności do samodzielnej egzystencji wydane przez lekarza orzecznika Zakładu Ubezpieczeń Społecznych jest traktowane na równi z orzeczeniem o znacznym stopniu niepełnosprawności i dotyczy osoby o naruszonej sprawności organizmu, w stopniu uniemożliwiającym zaspokajanie bez pomocy innych osób podstawowych potrzeb życiowych, za które uważa się przede wszystkim samoobsługę, poruszanie się i komunikację. Orzeczenie o całkowitej niezdolności do pracy jest traktowane na równi z umiarkowanym stopniem niepełnosprawności i dotyczy osoby o naruszonej sprawności organizmu, niezdolnej do pracy albo zdolnej do pracy jedynie w warunkach pracy chronionej lub wymagającej czasowej albo częściowej pomocy innych w celu pełnienia ról społecznych. Orzeczenie o częściowej niezdolności do pracy jest traktowane na równi z orzeczeniem o lekkim stopniu niepełnosprawności. Osoba taka ma naruszoną sprawność organizmu, powodującą w sposób znaczący obniżenie zdolności do wykonywania pracy w porównaniu do zdolności, jaką wykazuje osoba o podobnych kwalifikacjach zawodowych z pełną sprawnością psychiczną i fizyczną lub mająca ograniczenia w pełnieniu ról społecznych dające się kompensować przy pomocy wyposażenia w przedmioty ortopedyczne, środki pomocnicze lub techniczne.

Liczbę orzeczeń wydanych przez Powiatowy Zespół ds. Orzekania o Niepełnosprawności dla mieszkańców powiatu świdnickiego w latach 2013-2015 prezentuje poniższa tabela oraz wykres.

Tabela nr 2. Orzeczenia wydane przez Powiatowy Zespół ds. Orzekania o Niepełnosprawności w latach 2013-2015

Przedział wiekowy	Liczba osób, którym orzeczono stopień niepełnosprawności w latach:		
	2013	2014	2015
od 0 do 3	90	98	86
od 4 do 7	123	137	122
od 8 do 16	206	179	190
od 16 do 25	190	184	178
od 26 do 40	262	260	238
od 41 do 60	1.112	963	888
powyżej 60	928	1.003	1.135
Łącznie:	2.911	2.824	2.837

Wykres nr 3. Liczba osób, którym orzeczono stopień niepełnosprawności



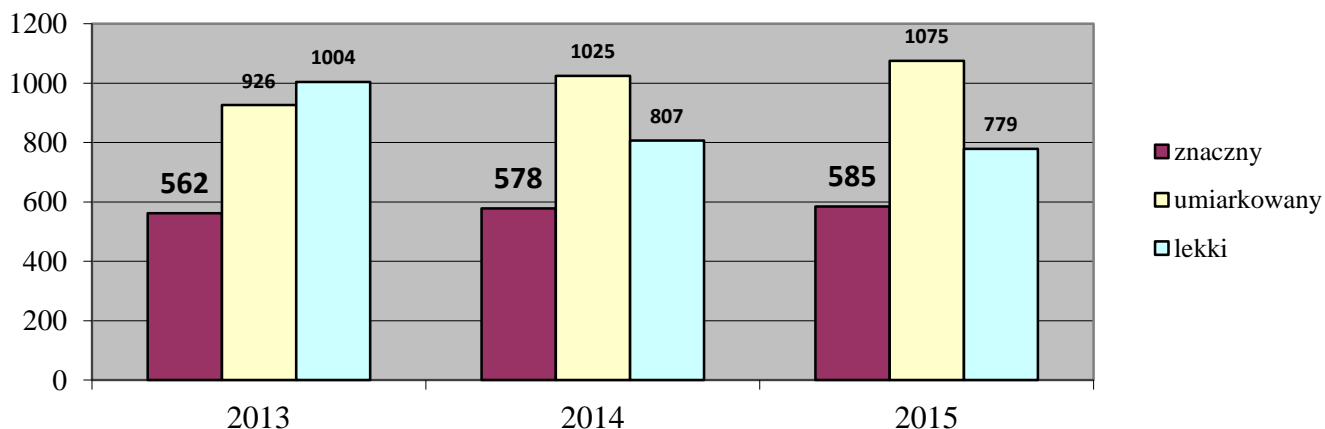
Z przedstawionych powyżej danych wynika, że każdego roku zmniejsza się liczba orzeczeń wydanych dla grupy wiekowej od 0 do 60 roku życia. Jednocześnie najliczniejszą grupą wiekową, w której orzeka się niepełnosprawność, są osoby powyżej 60 roku życia, co wskazuje na stale pogarszający się stan zdrowia osób w starszym wieku.

Liczbę orzeczeń wydanych przez Powiatowy Zespół ds. Orzekania o Niepełnosprawności wg stopnia niepełnosprawności przedstawia poniższa tabela.

Tabela nr 3. Orzeczenia wydane przez Powiatowy Zespół ds. Orzekania o Niepełnosprawności w podziale na stopnie niepełnosprawności w latach 2013-2015

Stopnie niepełnosprawności	Liczba osób, którym orzeczono stopień niepełnosprawności w latach:		
	2013	2014	2015
znaczny	562	578	585
umiarkowany	926	1.025	1.075
lekki	1.004	807	779
	2.492	2.410	2.439

Wykres nr 4. Orzeczenia w podziale na stopnie niepełnosprawności w latach 2013-2015



Jednocześnie należy zauważyć, że systematycznie zwiększa się też liczba orzekanych osób ze znacznym i umiarkowanym stopniem niepełnosprawności, co wskazuje na wzrost liczby osób wymagających całkowitej bądź częściowej opieki osób drugich.

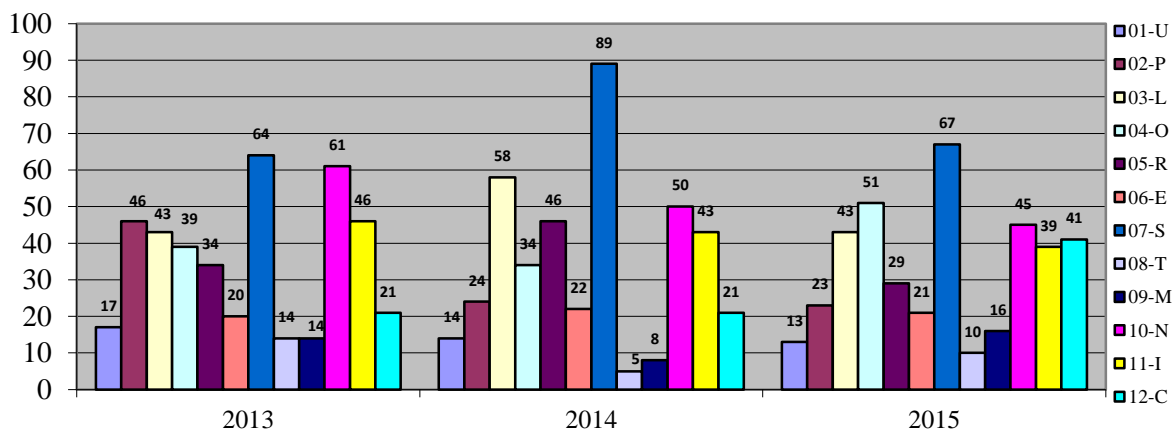
Liczba wydanych orzeczeń przez Powiatowy Zespół ds. Orzekania o Niepełnosprawności dla osób poniżej 16 roku życia wg przyczyn niepełnosprawności przedstawia poniższa tabela oraz wykres.

Tabela nr 4. Orzeczenia wydane przez Powiatowy Zespół ds. Orzekania o Niepełnosprawności dla osób poniżej 16 roku życia w podziale na przyczyny niepełnosprawności w latach 2013-2015

Symbol	Liczba orzeczeń wydanych w latach 2013-2015 w podziale na schorzenia	Liczba orzeczeń wydanych w 2013 r. w podziale na schorzenia	Liczba orzeczeń wydanych w 2014 r. w podziale na schorzenia	Liczba orzeczeń wydanych w 2015 r. w podziale na schorzenia
01-U – upośledzenie umysłowe	44	17	14	13
02-P – choroby psychiczne	93	46	24	23
03-L – zaburzenia głosu, mowy i choroby słuchu	144	43	58	43
04-O – choroby narządu wzroku	124	39	34	51
05-R – upośledzenia narządu ruchu,	109	34	46	29
06-E - epilepsja	63	20	22	21
07-S – choroby układów oddechowego i krążenia	220	64	89	67
08-T – choroby układu pokarmowego,	29	14	5	10
09-M – choroby układu moczowo-płciowego,	38	14	8	16
10-N – choroby neurologiczne	156	61	50	45
11-I – inne, w tym schorzenia: endokrynologiczne, metaboliczne, zaburzenia enzymatyczne, choroby zakaźne i odzwierzęce, zeszpecenia, choroby układu krwiotwórczego	128	46	43	39
12-C – całościowe zaburzenia rozwojowe	83	21	21	41

Wśród osób z niepełnosprawnością poniżej 16 roku życia można zauważyć, że najczęstszą przyczyną niepełnosprawności są choroby układu krążenia i oddechowego oraz schorzenia neurologiczne, chociaż w przypadku tych ostatnich liczba systematycznie z roku na rok maleje.

Wykres nr 5. Orzeczenia dla osób poniżej 16 roku życia w podziale na przyczyny niepełnosprawności w latach 2013-2015



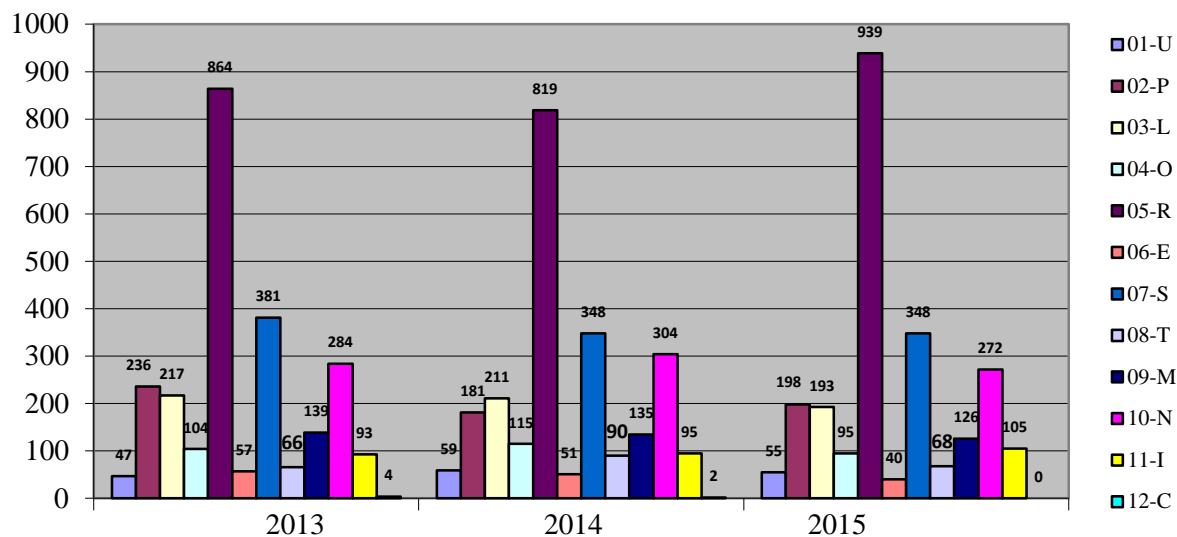
Liczbę orzeczeń wydanych przez Powiatowy Zespół ds. Orzekania o Niepełnosprawności powyżej 16 roku życia wg przyczyn niepełnosprawności przedstawia poniższa tabela.

Tabela nr 5. Orzeczenia wydane przez Powiatowy Zespół ds. Orzekania o Niepełnosprawności dla osób powyżej 16 roku w podziale na przyczyny niepełnosprawności w latach 2013-2015

Symbol*	Liczba orzeczeń wydanych w latach 2013-2015 w podziale na schorzenia	Liczba orzeczeń wydanych w 2013 r. w podziale na schorzenia	Liczba orzeczeń wydanych w 2014 r. w podziale na schorzenia	Liczba orzeczeń wydanych w 2015 r. w podziale na schorzenia
01-U – upośledzenie umysłowe	161	47	59	55
02-P – choroby psychiczne	615	236	181	198
03-L – zaburzenia głosu, mowy i choroby słuchu	621	217	211	193
04-O – choroby narządu wzroku	314	104	115	95
05-R – upośledzenia narządu ruchu,	2622	864	819	939
06-E - epilepsja	148	57	51	40
07-S – choroby układów oddechowego i krążenia	1078	381	348	348
08-T – choroby układu pokarmowego,	224	66	90	68
09-M – choroby układu moczowo-płciowego,	400	139	135	126
10-N – choroby neurologiczne	860	284	304	272
11-I – inne, w tym schorzenia: endokrynologiczne, metaboliczne, zaburzenia enzymatyczne, choroby zakaźne i odzwierzęce, zeszpecenia, choroby układu krwiotwórczego	293	93	95	105
12-C – całościowe zaburzenia rozwojowe	6	4	2	0

Główną przyczyną wydania orzeczeń o niepełnosprawności przez Powiatowy Zespół ds. Orzekania o Niepełnosprawności wśród osób powyżej 16 roku życia były schorzenia narządu ruchu oraz układu krążenia i oddechowego. Należy zauważyć zmniejszającą się liczbę orzeczeń stwierdzających całościowe zaburzenia rozwojowe i choroby układu moczowo-płciowego.

Wykres nr 6. Orzeczenia o Niepełnosprawności dla osób powyżej 16 roku życia w podziale na przyczyny niepełnosprawności w latach 2013-2015

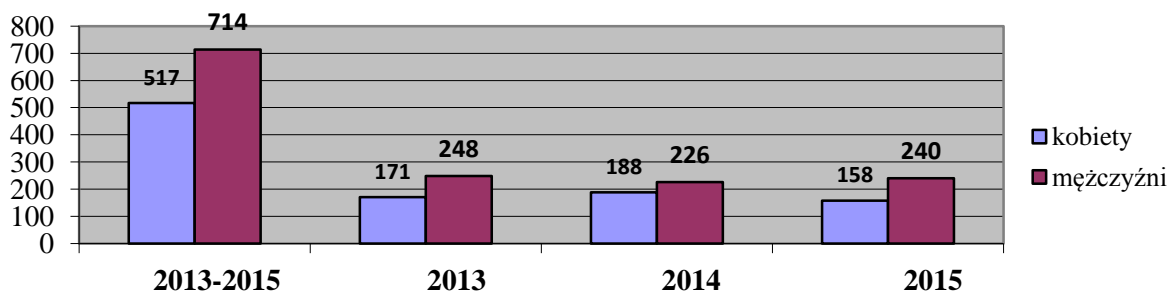


Dane dotyczące wydanych przez Powiatowy Zespół ds. Orzekania o Niepełnosprawności w Świdnicy w latach 2013-2015 orzeczeń dla osób poniżej 16 roku życia w podziale na płeć przedstawia tabela nr 6 oraz wykres nr 7.

Tabela nr 6. Orzeczenia wydane dla osób poniżej 16 roku życia w podziale na płeć w latach 2013-2015

Płeć	Liczba wydanych orzeczeń w latach 2013-2015	Liczba wydanych orzeczeń w 2013 r.	Liczba wydanych orzeczeń w 2014 r.	Liczba wydanych orzeczeń w 2015 r.
kobiety	517	171	188	158
mężczyźni	714	248	226	240

Wykres nr 7. Orzeczenia wydane dla osób poniżej 16 roku życia w podziale na płeć w latach 2013-2015



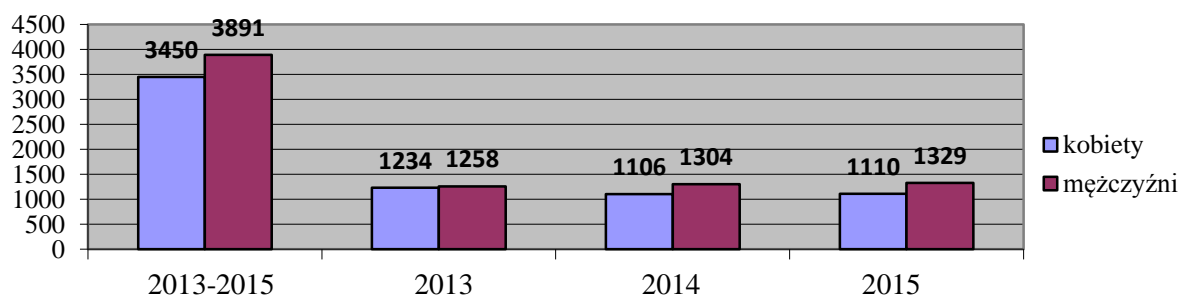
Z przedstawionych powyżej danych wynika, iż w grupie osób z niepełnosprawnością poniżej 16 roku życia większość stanowią mężczyźni, tj. 58% wszystkich osób z niepełnosprawnością.

Dane dotyczące wydanych przez Powiatowy Zespół ds. Orzekania o Niepełnosprawności w Świdnicy, w latach 2013-2015, orzeczeń dla osób powyżej 16 roku życia w podziale na płeć przedstawia tabela nr 7 oraz wykres nr 8.

Tabela nr 7. Orzeczenia wydane dla osób powyżej 16 roku życia w podziale na płeć w latach 2013-2015

Płeć	Liczba wydanych orzeczeń w latach 2013-2015	Liczba wydanych orzeczeń w 2013 r.	Liczba wydanych orzeczeń w 2014 r.	Liczba wydanych orzeczeń w 2015 r.
kobiety	3450	1234	1106	1110
mężczyźni	3891	1258	1304	1329

Wykres nr 8. Orzeczenia wydane dla osób powyżej 16 roku życia w podziale na płeć 2013-2015



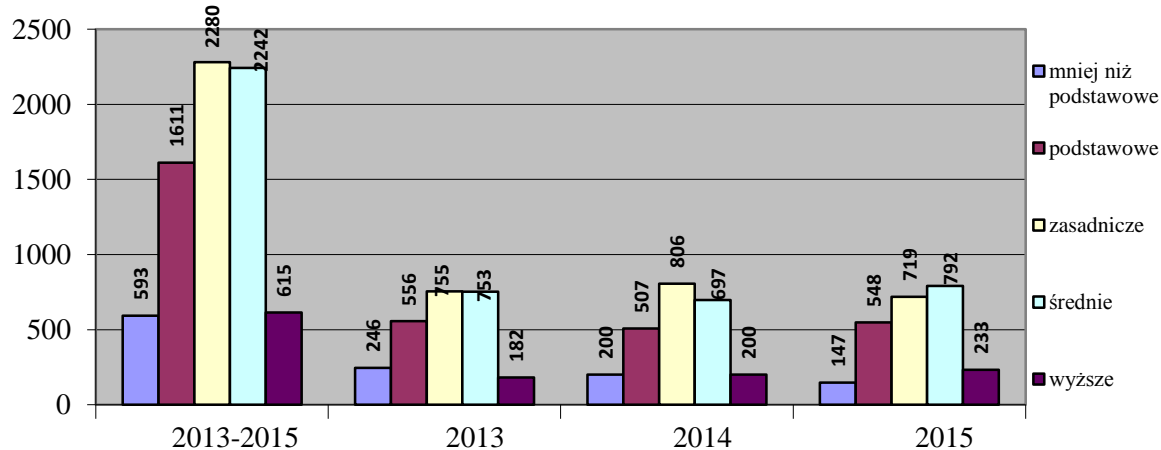
Z przedstawionych danych wynika, że wśród osób powyżej 16 roku życia systematycznie rośnie liczba orzekanych mężczyzn i jest ich więcej w stosunku do orzekanych kobiet. Jest to tendencja charakterystyczna również dla grupy osób z niepełnosprawnością poniżej 16 roku życia.

Liczba wydanych orzeczeń przez Powiatowy Zespół ds. Orzekania o Niepełnosprawności dla osób powyżej 16 roku życia wg wykształcenia przedstawia poniższa tabela oraz wykres.

Tabela nr 8. Orzeczenia wydane dla osób powyżej 16 roku życia wg wykształcenia w latach 2013-2015

Wykształcenie	Liczba orzeczeń wydanych w latach 2013-2015 w podziale na wykształcenie	Liczba orzeczeń wydanych w 2013 r. w podziale na wykształcenie	Liczba orzeczeń wydanych w 2014 r. w podziale na wykształcenie	Liczba orzeczeń wydanych w 2015 r. w podziale na wykształcenie
mniej niż podstawowe	593	246	200	147
podstawowe	1611	556	507	548
zasadnicze	2280	755	806	719
średnie	2242	753	697	792
wyższe	615	182	200	233

Wykres nr 9. Orzeczenia wydane dla osób powyżej 16 roku życia wg wykształcenia w latach 2013-2015



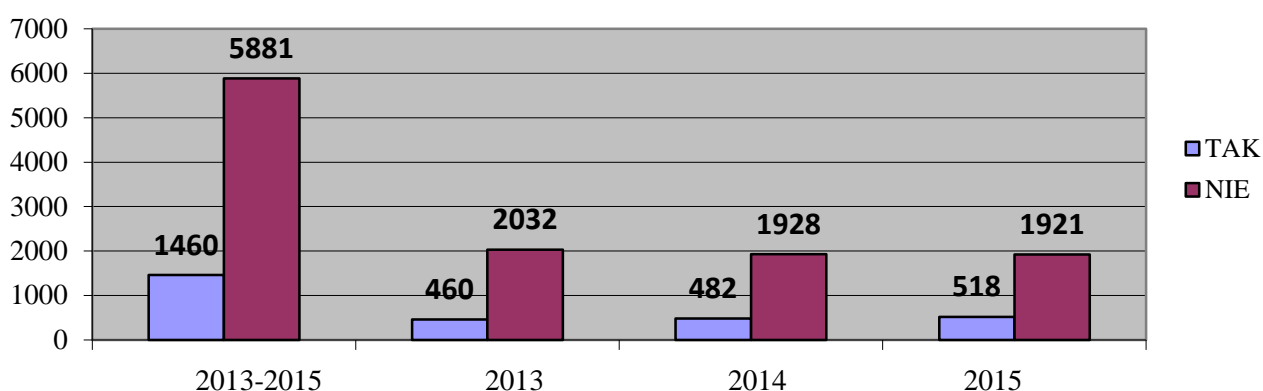
Powyższe dane obrazują, iż najliczniejszą grupą osób z niepełnosprawnością są osoby z wykształceniem zasadniczym i średnim, natomiast systematycznie spada liczba osób z wykształceniem niższym niż podstawowe.

Liczbę wydanych orzeczeń przez Powiatowy Zespół ds. Orzekania o Niepełnosprawności dla osób powyżej 16 roku życia wg zatrudnienia przedstawia tabela nr 9 oraz wykres nr 10.

Tabela nr 9. Orzeczenia wydane dla osób powyżej 16 roku życia wg zatrudnienia w latach 2013-2015

Zatrudnienie	Liczba orzeczeń wydanych w latach 2013-2015 w podziale na wykształcenie	Liczba orzeczeń wydanych w 2013 r. w podziale na wykształcenie	Liczba orzeczeń wydanych w 2014 r. w podziale na wykształcenie	Liczba orzeczeń wydanych w 2015 r. w podziale na wykształcenie
TAK	1460	460	482	518
NIE	5881	2032	1928	1921

Wykres nr 10. Orzeczenia wydane dla osób powyżej 16 roku życia wg zatrudnienia w latach 2013-2015



Powyższe dane wskazują, iż rośnie liczba orzekanych osób z niepełnosprawnością zatrudnionych, natomiast czterokrotnie więcej stanowi grupa osób pozostająca bez za

Powyższe dane wykazują, iż rośnie liczba orzekanych osób z niepełnosprawnością zatrudnionych, natomiast czterokrotnie więcej stanowi grupa osób pozostająca bez zatrudnienia.

Liczba orzeczeń wydanych przez Zespół Poradni Psychologiczno-Pedagogicznych w Świdnicy w rozbiciu na poszczególne lata.

Tabela nr 10. Orzeczenia wydane przez Zespół Poradni Psychologiczno-Pedagogicznych w latach 2013-2015

Liczba wydanych orzeczeń w rozbiciu na poszczególne lata:					
orzeczenie		2013-2015	2013	2014	2015
o potrzebie kształcenia specjalnego	upośledzenie wzroku	239	146	49	44
	wada wzroku	484	216	139	129
	wada słuchu	134	63	35	36
	niepełnosprawność ruchowa	131	66	35	30
	autyzm, w tym zespół Aspergera	85	38	23	24
	niepełnosprawności sprzężone	302	96	104	102
o potrzebie nauczania indywidualnego		628	170	213	245
o potrzebie zajęć rewalidacyjno-wychowawczych		54	21	19	14
opinia o potrzebie wczesnego wspomaganie rozwoju dziecka		207	90	48	69

Porównując powyższe dane wynika, że najwięcej orzeczeń o potrzebie kształcenia specjalnego wydaje się ze względu na wady wzroku, natomiast najliczniejszą grupą osób orzekanych przez Zespół Poradni Psychologiczno-Pedagogicznych są osoby wymagające nauczania indywidualnego oraz wczesnego wspomaganie rozwoju dziecka.

3. POMOC SPOLECZNA DLA OSÓB Z NIEPEŁNOSPRAWNOŚCIĄ

W rozwiązywaniu kwestii problemów społecznych dotyczących osób z niepełnosprawnością ważną rolę odgrywa pomoc społeczna. Jest to system wspierania przez państwo osób, które znalazły się w trudnej sytuacji życiowej. Jako instytucja polityki społecznej stara się zapewnić ochronę nie tylko przed niedostatkiem i ubóstwem, ale także dać poczucie bezpieczeństwa socjalnego obywateli. Działania, które podejmowane są do realizacji powyższych celów nakierowane są na zaspokajanie koniecznych życiowych potrzeb osób niepełnosprawnych i ich rodzin oraz integracji ze środowiskiem. Główny ciężar realizacji zadań z zakresu pomocy społecznej spoczywa na administracji samorządowej.

Na poziomie społeczności lokalnych możliwe jest bowiem dokładniejsze rozpoznawanie występujących wśród obywateli problemów społecznych i w związku z tym dobór bardziej skutecznych form i metod udzielania pomocy społecznej. Kategoria

problemów społecznych dotyczących osób z niepełnosprawnością jest zagadnieniem bardzo złożonym. Problematyka ta dotyczy wielu sfer życia osób z niepełnosprawnością, dlatego ważne jest aby na wielu płaszczyznach przeciwdziałać negatywnym skutkom problemów społecznych.

Według danych 6 z 8 ośrodków pomocy społecznej funkcjonujących na terenie powiatu świdnickiego, które obrazuje tabela nr 11 wynika, że liczba osób z niepełnosprawnością objętych wsparciem w 2015 roku wyniosła 1573 i ogólnie uległa nieznacznemu zmniejszeniu (o 52 osoby) w porównaniu do roku 2013.

Analizując dane poszczególnych gmin, należy zauważyć, że liczba korzystających z pomocy minimalnie wzrosła w gminie Strzegom, gminie Jaworzyna Śląska i gminie Dobromierz.

Tabela nr 11. Liczba osób z niepełnosprawnością uzyskujących wsparcie z Ośrodków Pomocy Społecznej w latach 2013-2015

L.p.	Nazwa jednostki organizacyjnej	2013 liczba	2014 liczba	2015 liczba
1.	Miejski Ośrodek Pomocy Społecznej w Świdnicy	704	705	684
2.	Gminny Ośrodek Pomocy Społecznej w Świdnicy	203	185	187
3.	Ośrodek Pomocy Społecznej w Strzegomiu	164	156	188
4.	Ośrodek Pomocy Społecznej w Jaworzynie Śląskiej	112	118	133
5.	Ośrodek Pomocy Społecznej w Świebodzicach	416	361	342
6.	Ośrodek Pomocy Społecznej w Żarowie	brak danych	brak danych	brak danych
7.	Gminny Ośrodek Pomocy Społecznej w Dobromierzu	26	29	39
8.	Gminny Ośrodek Pomocy Społecznej w Marcinowicach	brak danych	brak danych	brak danych

Poniżej przedstawiono formy pomocy kierowanej do osób z niepełnosprawnością przez poszczególne Ośrodki Pomocy Społecznej z terenu powiatu świdnickiego w latach 2013-2015 oraz przeznaczone na ich realizację kwoty. Z danych wynika, że w 2015 roku na wypłatę zasiłków stałych, celowych, okresowych, usługi opiekuńcze, zapewnienie schronienia, zapewnienie posiłku wydano ogółem 6.031.820,13 zł.

Najwięcej osób skorzystało ze wsparcia w formie zasiłków stałych i tak w 2015 roku było ich 778, o 145 osób więcej w stosunku do roku 2013. Drugim, pod względem kwot wypłaconych i liczby osób korzystających, były świadczenia obejmujące zasiłki celowe

i opiekuńcze, którymi objętych było w 2015 roku 420 osób, o 84 osoby więcej niż w roku 2013.

Tabela nr 12. Pomoc świadczona przez Ośrodki Pomocy Społecznej w latach 2013-2015

L.p.	Nazwa jednostki organizacyjnej	Nazwa zadania	2013 liczba/ kwota	2014 liczba/ kwota	2015 liczba/ kwota
1.	Miejski Ośrodek Pomocy Społecznej w Świdnicy	zasiłki stałe	280 1.317.711,47	295 1.378.746,32	295 1.410.230,86
		usługi opiekuńcze	121 803.965,76	124 828.694,30	110 818.500,00
		specjalistyczne usługi opiekuńcze	6 67.470,00	5 83.390,50	5 79.300,00
		mieszkanie chronione	2 10.552,54	2 9.238,86	2 10.445,35
2.	Gminny Ośrodek Pomocy Społecznej w Świdnicy	zasiłki stałe	64 269.923,00	65 300.626,00	67 277.084,00
		usługi opiekuńcze	39 275.897,00	33 256.785,00	38 292.760,00
		opłacanie składek na ubezpieczenia zdrowotne za osoby pobierające zasiłki stałe	58 23.518,00	65 26.654,00	67 24.300,00
		przyznawanie i wypłacanie zasiłków celowych i specjalnych zasiłków celowych z tytułu niepełnosprawności	71 32.340,00	74 37.204,00	54 23.952,00
		przyznawanie i wypłacanie zasiłków okresowych z tytułu niepełnosprawności i przewlekłej choroby	66 42.454,00	38 19.229,00	39 18.287,00
		przyznawanie posiłków	67 8.252,00	54 7.108,00	47 6445,00
		wypłacanie wynagrodzenia za sprawowanie opieki nad osobą niepełnosprawną	1 3.300,00	1 3.300,00	3 8.800,00
		3.	Ośrodek Pomocy Społecznej w Strzegomiu	zasiłki stałe	114 362.728,00
		opłacanie składek na ubezpieczenia zdrowotne za osoby pobierające zasiłki stałe	71 30.519,00	76 31.729,00	107 42.300,00
		zasiłki okresowe z tytułu niepełnosprawności	25 13.943,00	17 11.671,00	16 9.262,00
4.	Ośrodek Pomocy Społecznej w Jaworzynie Śląskiej	zasiłki stałe	40 148.223,00	50 198.184,87	53 234.014,50
		zasiłki celowe i zasiłki z tytułu kłęski żywiołowej	54 26.490,18	44 29.003,00	54 34.956,00
		specjalne zasiłki celowe	16 5.960,00	27 15.990,00	25 10.945,00
		zasiłki okresowe	32 30.140,69	28 29.029,57	34 34.983,62

		usługi opiekuńcze	9 74.153,00	13 84.563,00	9 87.369,00
		udzielenie schronienia	0 0,00	2 6.162,06	2 5.292,04
		zapewnienie posiłku	47 27.623,41	49 30.343,78	60 36.547,81
		pochówek	0 0,00	2 4.508,45	0 0,00
		wypłacanie wynagrodzenia za sprawowanie opieki nad osobą niepełnosprawną	1 3.600,00	2 7.188,66	2 6.600,00
5.	Ośrodek Pomocy Społecznej w Świebodzicach	udzielenie schronienia	2 2.082,00	6 15.040,00	5 19.406,00
		zapewnienie posiłku	199 86.574,00	172 84.214,00	165 80.933,00
		dożywianie dzieci	12 9.885,00	12 12.000,00	12 11.683,00
		zasiłki okresowe	83 141.770,00	85 158.551,00	70 147.319,00
		zasiłki celowe	182 91.092,00	183 94.918,00	173 100.906,00
		zasiłki stałe	112 446.627,00	115 468.260,00	117 524.952,00
		usługi opiekuńcze	81 299.336,00	81 345.085,00	78 282.364,00
6.	Ośrodek Pomocy Społecznej w Żarowie	zasiłki stałe, celowe, okresowe, usługi opiekuńcze, zapewnienie schronienia, zapewnienie posiłku	85 327.332,66	90 374.176,69	90 441.705,70
7.	Gminny Ośrodek Pomocy Społecznej w Dobromierzu	zasiłki stałe	26 121.882,00	29 156.615,00	39 155.814,00
		zasiłki okresowe	18 2.375,00	7 2.390,00	14 2.065,00
		usługi opiekuńcze	1 1.630,00	5 4.090,00	3 2.330,00
8.	Gminny Ośrodek Pomocy Społecznej w Marcinowicach	zasiłki celowe	82 52.520,00	88 54.410,00	95 57.500,00
		zasiłki okresowe	1 542,00	1 660,00	3 1.256,00
		zasiłki stałe	24 117.515,70	29 128.812,91	27 133.042,02
		zapewnienie posiłku	1 1.548,50	1 1.909,50	1 1.890,50
		zapewnienie schronienia	2 4.903,40	2 5.998,40	2 4.473,73

Tabela nr 13. Liczba osób z niepełnosprawnością skierowanych do DPS w latach 2013-2015

L.p.	Nazwa jednostki organizacyjnej	2013 liczba	2014 liczba	2015 liczba
1.	Miejski Ośrodek Pomocy Społecznej w Świdnicy	7	8	12
2.	Gminny Ośrodek Pomocy Społecznej w Świdnicy	10	6	9
3.	Ośrodek Pomocy Społecznej w Strzegomiu	0	1	0
4.	Ośrodek Pomocy Społecznej w Jaworzynie Śląskiej	2	4	1
5.	Ośrodek Pomocy Społecznej w Świebodzicach	4	8	3
6.	Ośrodek Pomocy Społecznej w Żarowie	2	1	2
7.	Gminny Ośrodek Pomocy Społecznej w Dobromierzu	4	1	0
8.	Gminny Ośrodek Pomocy Społecznej w Marcinowicach	0	0	0

Osoby z niepełnosprawnością, które z przyczyn obiektywnych nie są w stanie zaspokoić swoich potrzeb życiowych i wymagają wszechstronnej, całodobowej opieki, często medycznej, umieszczane są w Domach Pomocy Społecznej. W oparciu o dane z OPS-ów w okresie lat 2013-2015, do DPS łącznie z całego powiatu, skierowano 86 osób.

4. ZATRUDNIENIE OSÓB Z NIEPEŁNOSPRAWNOŚCIĄ

Osoby z niepełnosprawnością stanowią kategorię osób, dla których podjęcie pracy zawodowej oznacza nie tylko polepszenie sytuacji finansowej, ale przede wszystkim oznacza zwiększenie poczucia własnej wartości. Zatrudnienie jest swoistą terapią i sprzyja polepszeniu stanu zdrowia. Poczucie przydatności, samodzielności ekonomicznej i możliwości samorealizacji poprzez pracę jest w przypadku tych osób szczególnie ważne. Ze względu na istnienie barier społecznych i stereotypów, osoby z niepełnosprawnością mają istotne trudności w uzyskaniu zatrudnienia. Znaczna część tych osób rezygnuje w ogóle z prób poszukiwania wolnych miejsc pracy. Analizując rodzaj niepełnosprawności literatura przedmiotu wskazuje, że szczególnie trudna jest sytuacja osób psychicznie chorych i z dysfunkcją narządu ruchu, którzy stanowią największą grupę osób pozostających bez zatrudnienia. Zgodnie z zapisami ustawy o rehabilitacji zawodowej i społecznej oraz zatrudnianiu osób niepełnosprawnych działania urzędu pracy są ukierunkowane na przygotowanie osób z niepełnosprawnością do pracy zawodowej poprzez zapewnienie optymalnych warunków podnoszenia kwalifikacji a także szkolenia lub przekwalifikowania.

Na koniec 2015 roku w Powiatowym Urzędzie Pracy w Świdnicy zarejestrowanych było 455 osób z niepełnosprawnością jako bezrobotne i 50 osób poszukujących pracy. Szczegółowe dane obrazują przedstawione poniżej tabele oraz wykresy.

Tabela nr 14. Liczba osób bezrobotnych z niepełnosprawnością wg płci w latach 2013-2015

Płeć	2013	2014	2015
kobiety	256	218	173
mężczyźni	341	323	282

Z powyższej tabeli wynika, że w latach 2013-2015 bezrobocie w większej części objęło niepełnosprawnych mężczyzn. Na podstawie przedstawionych powyżej danych można również zauważyć, że bezrobocie wśród osób z niepełnosprawnością systematycznie maleje.

Liczbę bezrobotnych osób z niepełnosprawnością wg miejsca zamieszkania w latach 2013-2015 przedstawia poniższa tabela.

Tabela nr 15. Liczba osób bezrobotnych z niepełnosprawnością wg miejsca zamieszkania w latach 2013-2015

Miejsce zamieszkania	2013	2014	2015
Miasto Świdnica	291	227	190
Świebodzice	88	91	71
Dobromierz	16	12	11
Jaworzyna Śląska	38	39	35
Marcinowice	14	12	15
Strzegom	72	74	59
Gmina Świdnica	46	50	44
Żarów	32	36	30

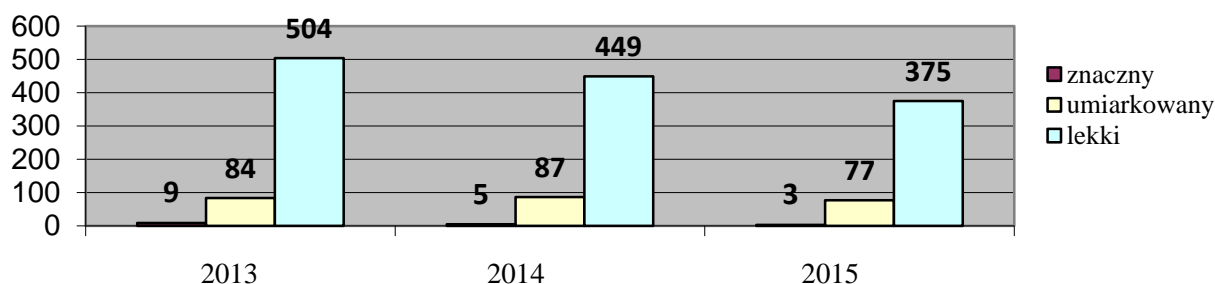
Zgodnie z przedstawionymi wyżej informacjami wśród bezrobotnych osób z niepełnosprawnością w latach 2013-2015, problem bezrobocia w największym stopniu dotyczył mieszkańców powiatu świdnickiego, którzy zamieszkują w mieście.

Poniżej przedstawiono liczbę bezrobotnych osób z niepełnosprawnością w podziale na stopnie niepełnosprawności.

Tabela nr 16. Liczba osób bezrobotnych z niepełnosprawnością wg stopnia niepełnosprawności lub orzeczenia równoważnego w latach 2013-2015

Stopień niepełnosprawności	2013	2014	2015
znaczny	9	5	3
umiarkowany	84	87	77
lekki	504	449	375

Wykres nr 11. Liczba osób bezrobotnych z niepełnosprawnością wg stopnia niepełnosprawności lub orzeczenia równoważnego w latach 2013-2015



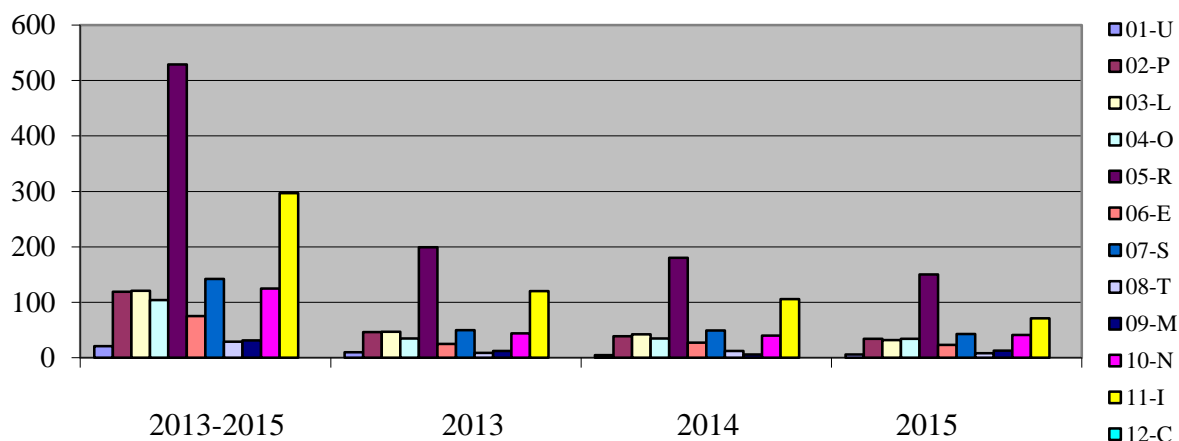
Jak wynika z powyższego, wśród osób niepełnosprawnych bezrobotnych w Powiatowym Urzędzie Pracy największą kategorię stanowiły osoby posiadające lekki stopień niepełnosprawności.

Z przeprowadzonej analizy wynika także, że spada liczba osób bezrobotnych ze znacznym i lekkim stopniem niepełnosprawności.

Tabela nr 17. Liczba osób z niepełnosprawnością bezrobotnych zarejestrowanych w Powiatowym Urzędzie Pracy wg symboli niepełnosprawności, w latach 2013-2015

Symbol niepełnosprawności*	2013-2015	2013	2014	2015
01-U	21	10	5	6
02-P	119	46	39	34
03-L	121	47	42	32
04-O	104	35	35	34
05-R	529	199	180	150
06-E	75	25	27	23
07-S	142	50	49	43
08-T	29	9	12	8
09-M	31	12	6	13
10-N	125	44	40	41
11-I	297	120	106	71
12-C	0	0	0	0

Wykres nr 12. Liczba osób z niepełnosprawności bezrobotnych zarejestrowanych w Powiatowym Urzędzie Pracy wg symboli niepełnosprawności w latach 2013-2015



*Objaśnienia:

- 01-U – upośledzenie umysłowe,
- 02-P – choroby psychiczne,
- 03-L – zaburzenia głosu, mowy i choroby słuchu,
- 04-O – choroby narządu wzroku,
- 05-R – upośledzenia narządu ruchu,
- 06-E – epilepsja,
- 07-S – choroby układów oddechowego i krążenia,
- 08-T – choroby układu pokarmowego,
- 09-M – choroby układu moczowo-płciowego,
- 10-N – choroby neurologiczne,
- 11-I – inne, w tym schorzenia: endokrynologiczne, metaboliczne, zaburzenia enzymatyczne, choroby zakaźne i odzwierzęce, zeszpecenia, choroby układu krwiotwórczego,
- 12-C – całościowe zaburzenia rozwojowe.

Z przedstawionych danych wynika, iż wśród bezrobotnych z niepełnosprawnością najliczniejszą grupę stanowią osoby z dysfunkcją narządu ruchu, w ich przypadku należy też zauważyć systematyczną tendencję spadkową. Zmniejszenie liczby osób zarejestrowanych jako bezrobotne można zauważyć też wśród osób z chorobami psychicznymi, dysfunkcją narządu słuchu i mowy, chorobami układu krążenia i oddechowego.

Poniżej przedstawiamy dane dotyczące wykształcenia wśród osób bezrobotnych z niepełnosprawnością na przestrzeni lat 2013-2015.

Tabela nr 18. Osoby z niepełnosprawnością bezrobotne zarejestrowane w Powiatowym Urzędzie Pracy w podziale wg wykształcenia w latach 2013-2015

Wykształcenie	2013	2014	2015
wyższe	24	24	17
policealne i średnie zawodowe	98	93	82
średnie ogólnokształcące	26	28	23
zasadnicze zawodowe	228	204	165
gimnazjalne	8	6	3
podstawowe i podstawowe nieukończone	213	186	165

Wśród bezrobotnych osób z niepełnosprawnością, najliczniejszą grupę stanowią osoby z wykształceniem podstawowym, podstawowym nieukończonym i zasadniczym zawodowym, natomiast najmniej bezrobotnych posiada wykształcenie wyższe.

Liczba osób z niepełnosprawnością poszukujących pracy w porównaniu do osób niepełnosprawnych bezrobotnych jest zdecydowanie niższa i stanowi w 2015 roku ok. 11 % w stosunku do zarejestrowanych bezrobotnych z niepełnosprawnością, co świadczyć może o braku zainteresowania aktywizacją zawodową wśród osób posiadających świadczenia pieniężne. Liczbę osób w podziale na płeć prezentuje poniższa tabela.

Tabela nr 19. Liczba osób z niepełnosprawnością poszukujących pracy wg płci w latach 2013-2015

Płeć	2013	2014	2015
kobiety	28	19	22
mężczyźni	47	40	28

Z danych PUP wynika, że systematycznie spada liczba mężczyzn z niepełnosprawnością poszukujących pracy. Ponadto mężczyzn w tej grupie jest dwa razy więcej niż kobiet.

Poniższa tabela przedstawia liczbę osób niepełnosprawnych zarejestrowanych w Powiatowym Urzędzie Pracy, które znalazły pracę (wg miejsca zamieszkania).

Tabela nr 20. Osoby z niepełnosprawnością zarejestrowane w Powiatowym Urzędzie Pracy, poszukujące pracy wg miejsca zamieszkania w latach 2013-2015

Miejsce zamieszkania	2013	2014	2015
Miasto Świdnica	52	30	32
Świebodzice	9	20	12
Dobromierz	0	0	0
Jaworzyna Śląska	2	2	1
Marcinowice	1	1	1
Strzegom	4	2	2
Gmina Świdnica	3	2	1
Żarów	4	2	1

Powyższe dane pokazują, że najwięcej osób, które znalazły pracę zamieszkuje tereny miejskie.

Liczbę osób z niepełnosprawnością poszukujących pracy zarejestrowanych w Powiatowym Urzędzie Pracy w Świdnicy wg stopnia niepełnosprawności lub orzeczenia równoważnego, prezentuje tabela nr 20.

Tabela nr 21. Liczba osób z niepełnosprawnością poszukujących pracy wg stopnia niepełnosprawności lub orzeczenia równoważnego w latach 2013-2015

Stopień niepełnosprawności	2013	2014	2015
znaczny	5	3	5
umiarkowany	50	38	35
lekki	20	18	10

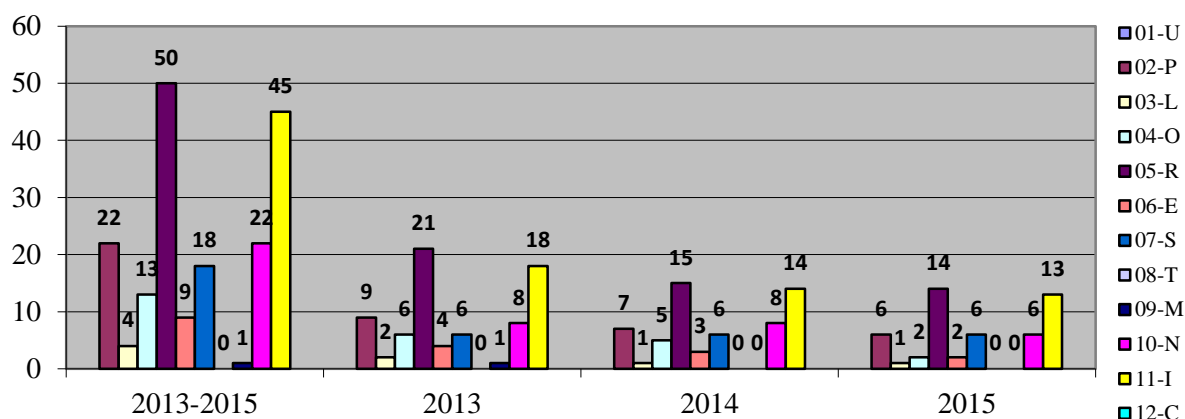
Z przeprowadzonej analizy danych wynika, że wśród osób poszukujących pracy najliczniejszą grupę stanowią osoby z umiarkowanym stopniem niepełnosprawności. Zauważyć również można tendencję spadkową liczby osób poszukujących pracy we wszystkich stopniach niepełnosprawności.

Przyczyny niepełnosprawności wśród osób poszukujących pracy prezentuje poniższa tabela.

Tabela nr 22. Osoby z niepełnosprawnością poszukujące pracy zarejestrowane w Powiatowym Urzędzie Pracy w podziale na symbole niepełnosprawności w latach 2013-2015

Symbol niepełnosprawności*	2013-2015	2013	2014	2015
01-U	0	0	0	0
02-P	22	9	7	6
03-L	4	2	1	1
04-O	13	6	5	2
05-R	50	21	15	14
06-E	9	4	3	2
07-S	18	6	6	6
08-T	0	0	0	0
09-M	1	1	0	0
10-N	22	8	8	6
11-I	45	18	14	13
12-C	0	0	0	0

Wykres nr 13. Osoby z niepełnosprawnością poszukujące pracy zarejestrowane w Powiatowym Urzędzie Pracy w podziale na symbole niepełnosprawności w latach 2013-2015



*Objaśnienia:

- 01-U – upośledzenie umysłowe,
- 02-P – choroby psychiczne,
- 03-L – zaburzenia głosu, mowy i choroby słuchu,
- 04-O – choroby narządu wzroku,
- 05-R – upośledzenia narządu ruchu,
- 06-E – epilepsja,
- 07-S – choroby układów oddechowego i krążenia,
- 08-T – choroby układu pokarmowego,
- 09-M – choroby układu moczowo-płciowego,
- 10-N – choroby neurologiczne,
- 11-I – inne, w tym schorzenia: endokrynologiczne, metaboliczne, zaburzenia enzymatyczne, choroby zakaźne i odzwierzęce, zeszpecenia, choroby układu krwiotwórczego,
- 12-C – całościowe zaburzenia rozwojowe.

Z podanych powyżej danych wynika, iż najczęstszą przyczyną niepełnosprawności wśród osób poszukujących pracy jest dysfunkcja narządu ruchu. Należy zauważyć, iż prawie we wszystkich schorzeniach zaobserwowano spadek liczby osób zarejestrowanych w PUP, na stałym poziomie pozostają osoby ze schorzeniami układu krążenia i oddechowego.

Poniżej przedstawiamy dane dotyczące wykształcenia wśród osób poszukujących pracy.

Tabela nr 23. Osoby z niepełnosprawnością poszukujące pracy wg wykształcenia w latach 2013-2015

Wykształcenie	2013	2014	2015
wyższe	7	5	4
policealne i średnie zawodowe	19	11	12
średnie ogólnokształcące	3	3	4
zasadnicze zawodowe	21	18	15
gimnazjalne	0	1	0
podstawowe i podstawowe nieukończone	25	21	15

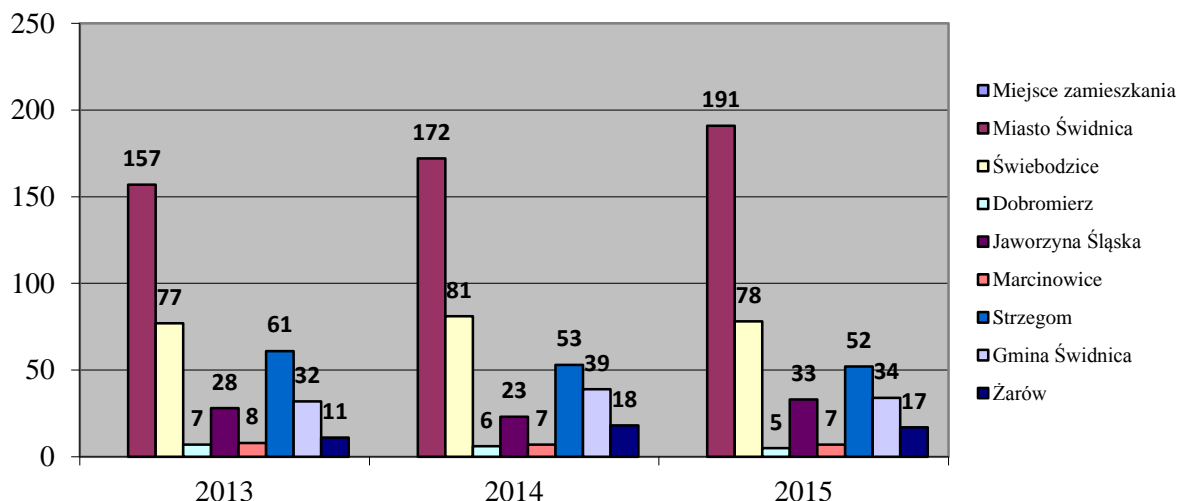
Z analizy wynika, że najliczniejszą grupą wśród osób poszukujących pracy są osoby z wykształceniem podstawowym i podstawowym nieukończonym oraz zasadniczym zawodowym. Właściwym dla wszystkich poziomów wykształcenia jest spadek ilości osób poszukujących pracy.

Osoby z niepełnosprawnością zarejestrowane jako bezrobotne, które znalazły pracę wg miejsca zamieszkania.

Tabela nr 24. Osoby z niepełnosprawnością zarejestrowane, które znalazły pracę wg miejsca zamieszkania w latach 2013-2015

Miejsce zamieszkania	2013	2014	2015
Miasto Świdnica	157	172	191
Świebodzice	77	81	78
Dobromierz	7	6	5
Jaworzyna Śląska	28	23	33
Marcinowice	8	7	7
Strzegom	61	53	52
Gmina Świdnica	32	39	34
Żarów	11	18	17

Wykres nr 14. Osoby z niepełnosprawnością zarejestrowane, które znalazły pracę wg miejsca zamieszkania w latach 2013-2015



Z porównania liczby osób zarejestrowanych w Powiatowym Urzędzie Pracy oraz liczby osób, które znalazły zatrudnienie wynika, że zatrudnienie znalazło aż 75% osób zarejestrowanych.

5. REHABILITACJA ZAWODOWA

Powiatowy Urząd Pracy w Świdnicy realizuje zadania z zakresu rehabilitacji zawodowej osób z niepełnosprawnością, których źródłem finansowania są środki Państwowego Funduszu Rehabilitacji Osób Niepełnosprawnych przekazywane według algorytmu samorządom, środki finansowe z Funduszu Pracy i środki pozabudżetowe - EFS. Celem rehabilitacji zawodowej jest ograniczanie bezrobocia wśród osób z niepełnosprawnością bezrobotnych i poszukujących pracy.

Do podstawowych zadań rehabilitacji zawodowej osób z niepełnosprawnością zalicza się:

- finansowanie kosztów szkolenia i przekwalifikowania zawodowego osób niepełnosprawnych,
- zwrot wydatków na instrumenty i usługi rynku pracy na rzecz osób niepełnosprawnych poszukujących pracy i nie pozostających w zatrudnieniu,
- udzielanie osobom niepełnosprawnym środków na podjęcie działalności gospodarczej, rolniczej albo na wniesienie wkładu do spółdzielni socjalnej,
- zwrot kosztów wyposażenia stanowiska pracy osoby niepełnosprawnej,
- dofinansowanie do oprocentowania kredytu bankowego.

Finansowanie szkoleń dla osób z niepełnosprawnością

Finansowanie szkoleń i kursów zawodowych pozwalających podwyższyć kwalifikacje zawodowe lub zmienić profil zawodowy dla osób z niepełnosprawnością jest jednym z zadań, które wspierają rozwój procesu aktywizacji zawodowej, tym samym zwiększając ich szanse w powrocie na rynek pracy. Zadanie to wpisuje się w aktualne trendy obowiązujące w pracy socjalnej, propagujące ideę partnerstwa na rzecz rozwiązywania problemów społecznych.

Poniższa tabela przedstawia ilość osób, które korzystały z tej formy wsparcia oraz kwoty środków przeznaczonych na finansowanie szkoleń.

Tabela nr 25. Osoby niepełnosprawne przeszkolone w latach 2013-2015

	2013	2014	2015
liczba osób przeszkolonych	30	7	13
kwota środków PFRON	2.668,38	0	0
kwota środków FP i EFS	50.427,55	21.760,38	51.710,52

Powyższe dane wskazują, iż spada liczba osób zainteresowanych tą formą pomocy, a rośnie wysokość środków finansowych przeznaczanych na realizację tego zadania.

Zwrot wydatków na instrumenty i usługi rynku pracy na rzecz osób niepełnosprawnych poszukujących pracy i niepozostających w zatrudnieniu

Osoby z niepełnosprawnością zarejestrowane w Powiatowym Urzędzie Pracy jako bezrobotne albo poszukujące pracy niepozostające w zatrudnieniu mają prawo korzystać z usług lub instrumentów rynku pracy na zasadach określonych w ustawie z dnia 20 kwietnia 2004 roku o promocji zatrudnienia i instytucjach rynku pracy (Dz. U. z 2008 r., Nr 69 poz. 415 ze zm.).

Osoby niepełnosprawne zarejestrowane w PUP jako poszukujące pracy niepozostające w zatrudnieniu mogą również korzystać na zasadach takich jak bezrobotni z następujących usług lub instrumentów określonych w ustawie o promocji:

1. szkoleń,
2. stażu,
3. prac interwencyjnych,
4. przygotowania zawodowego dorosłych,
5. badań lekarskich lub psychologicznych mających na celu:
 - stwierdzenie zdolności bezrobotnego do wykonywania pracy, uczestnictwa w szkoleniu lub przygotowaniu zawodowym dorosłych, odbywania stażu, wykonywania prac społecznie użytecznych,
 - określenie szczególnych predyspozycji psychofizycznych wymaganych do wykonywania zawodu,
6. zwrotu kosztów przejazdu z miejsca zamieszkania i powrotu do miejsca zatrudnienia, zakwaterowania przejazdu na badania lekarskie lub psychologiczne i powrotu do miejsca zamieszkania, o których mowa w art. 45 ust. 1, 2 i 4 ustawy o promocji,
7. studiów podyplomowych.

Wydatki na instrumenty lub usługi rynku pracy, o których mowa powyżej są finansowane w odniesieniu do osób z niepełnosprawnością zarejestrowanych jako:

1. bezrobotne – ze środków Funduszu Pracy,
2. poszukujące pracy niepozostające w zatrudnieniu – ze środków Państwowego Funduszu Rehabilitacji Osób Niepełnosprawnych.

Ilość osób, które skorzystały z tego zadania oraz koszty wydatkowane ze środków przedstawia tabela nr 26.

Tabela nr 26. Ilość osób niepełnosprawnych, które skorzystały z instrumentów i usług rynku pracy w latach 2013-2015

Forma wsparcia	2013		2014		2015	
	liczba osób/ środki PFRON	liczba osób/ środki FP i EFS	liczba osób/ środki PFRON	liczba osób/ środki FP i EFS	liczba osób/ środki PFRON	liczba osób/ środki FP i EFS
staże	2	29	2	62	2	32
	14.032,99	168.860,28	12.867,04	281.014,00	10.249,41	166.665,56
prace interwencyjne	0	21	0	11	0	4
	0,00	77.504,94	0,00	57.037,53	0,00	13.581,25
roboty publiczne	0	20	0	31	0	37
	0,00	105.586,80	0,00	172.513,95	0,00	317.400,37
prace społecznie użyteczne	0	22	0	30	0	24
	0,00	22.526,64	0,00	32.514,36	0,00	22.827,41
zwrot kosztów przejazdu	0	8	3	33	0	29
	0,00	3.508,90	610,61	9.427,89	0,00	9.349,07
bon zatrudnieniowy	0	0	0	0	0	1
	0,00	0,00	0,00	0,00	0,00	720,31
bon stażowy	0	0	0	0	0	1
	0,00	0,00	0,00	0,00	0,00	638,66

Podnoszenie kwalifikacji zawodowych osób z niepełnosprawnością zwiększa możliwość uzyskania zatrudnienia oraz podnosi ich poczucie własnej wartości. W stosunku do liczby osób zarejestrowanych co czwarta osoba skorzystała z instrumentów

i usług rynku pracy. Osoba z niepełnosprawnością ma więcej możliwości skorzystania z różnych form wsparcia oferowanych ze środków Funduszu Pracy i EFS-u.

Udzielanie osobom niepełnosprawnym środków na podjęcie działalności gospodarczej, rolniczej albo na wniesienie wkładu do spółdzielni socjalnej

Powyższe zadanie polega na podejmowaniu działań zmierzających do uaktywnienia osób z niepełnosprawnością poprzez propagowanie i dofinansowanie przedsięwzięć nakierowanych, np. na rozpoczęcie działalności gospodarczej lub wniesienie wkładu do spółdzielni socjalnej.

Ilość osób, które skorzystały z tego rodzaju pomocy oraz ilość środków przeznaczonych na ten cel przedstawia poniższa tabela.

Tabela nr 27. Ilość osób z niepełnosprawnością, które skorzystały ze środków na podjęcie działalności gospodarczej, rolniczej albo na wniesienie wkładu do spółdzielni socjalnej w latach 2013-2015

Rok	Ilość osób które skorzystały ze wsparcia	Kwota środków PFRON	Kwota środków EP i EFS
2013	7	188.500,00	36.000,00
2014	10	280.000,00	15.000,00
2015	9	210.000,00	47.000,00

W przypadku realizacji tego zadania należy zauważyć niewielkie zainteresowanie ze strony osób z niepełnosprawnością w korzystaniu z pomocy na samozatrudnienie.

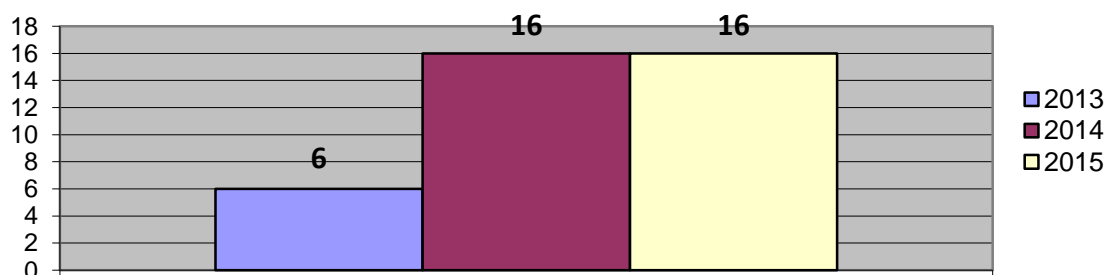
Zwrot kosztów wyposażenia stanowiska pracy osoby niepełnosprawnej

Z wnioskiem o udzielenie refundacji na wyposażenie stanowiska pracy dla osoby z niepełnosprawnością zarejestrowanej w Powiatowym Urzędzie Pracy może wystąpić pracodawca. Refundacja ze środków Państwowego Funduszu Rehabilitacji Osób Niepełnosprawnych obejmuje udokumentowane koszty zakupu wyposażenia stanowiska pracy, na którym będzie wykonywać pracę osoba z niepełnosprawnością. Zwrotowi nie podlegają koszty poniesione przez pracodawcę przed dniem zawarcia umowy. Zadanie to jest również realizowane w ramach środków Funduszu Pracy i EFS, czego odzwierciedleniem jest poniższa tabela oraz wykres nr 15.

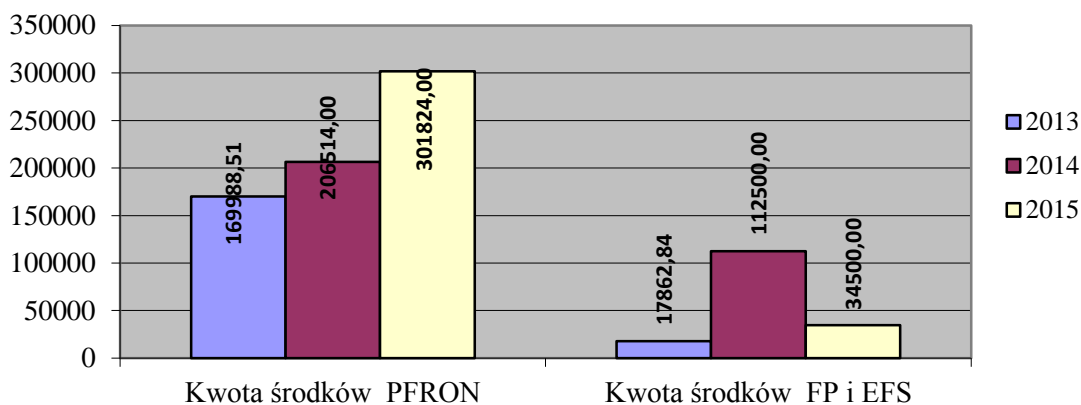
Tabela nr 28. Ilość utworzonych stanowisk pracy dla osób z niepełnosprawnością w latach 2013-2015

Rok	Ilość utworzonych stanowisk pracy	Kwota środków PFRON	Kwota środków FP i EFS
2013	6	169988,51	17862,84
2014	16	206514,00	112500,00
2015	16	301824,00	34500,00

Wykres nr 15. Ilość utworzonych stanowisk pracy dla osób z niepełnosprawnością w latach 2013-2015



Wykres nr 16. Koszty utworzonych stanowisk pracy dla osób z niepełnosprawnością w latach 2013-2015



Z przedstawionego powyżej wykresu, wynika, iż systematycznie rośnie wysokość środków finansowych na nowoutworzone stanowiska pracy dla osób z niepełnosprawnością. Można także zaobserwować zwiększone zainteresowanie pracodawców zatrudnianiem osób z niepełnosprawnością, mimo iż zgodnie z ustawą jest on zobowiązany do zatrudnienia takiej osoby przez okres co najmniej 36 miesięcy. Nakłady finansowe ze środków PFRON

są znacznie większe niż z pozostałych źródeł, tj. z Funduszu Pracy i Europejskiego Funduszu Społecznego.

Dofinansowanie do oprocentowania kredytu bankowego

Osoba z niepełnosprawnością może ubiegać się o dofinansowanie kredytu bankowego (inwestycyjnego lub obrotowego), zaciągniętego na kontynuację działalności gospodarczej, jeżeli:

1. Prowadzi działalność gospodarczą (wytwórczą, budowlaną, handlową, usługową) albo własne lub dzierżawione gospodarstwo rolne.
2. Posiada orzeczenie o niepełnosprawności lub orzeczenie o stopniu niepełnosprawności.
3. Nie korzystała z pożyczki ze środków Państwowego Funduszu Rehabilitacji Osób Niepełnosprawnych na rozpoczęcie działalności gospodarczej albo rolniczej lub taka pożyczka została spłacona lub umorzona.
4. Otrzymała kredyt na kontynuację działalności gospodarczej albo prowadzenie własnego lub dzierżawionego gospodarstwa rolnego.
5. Nie posiada zaległości w zobowiązaniach wymagalnych wobec Państwowego Funduszu Rehabilitacji Osób Niepełnosprawnych.
6. Prowadzi działalność gospodarczą albo własne lub dzierżawione gospodarstwo rolne od co najmniej jednego roku od daty złożenia wniosku.

Dofinansowanie nie może przekroczyć 50% oprocentowania kredytu bankowego zaciągniętego na kontynuowanie działalności, przysługującego w danym roku, po dniu zawarcia umowy pomiędzy Starostą a osobą z niepełnosprawnością do końca roku kalendarzowego. Dofinansowaniem nie mogą być objęte odsetki za nieterminowe spłaty rat zarówno kapitału jak i odsetek.

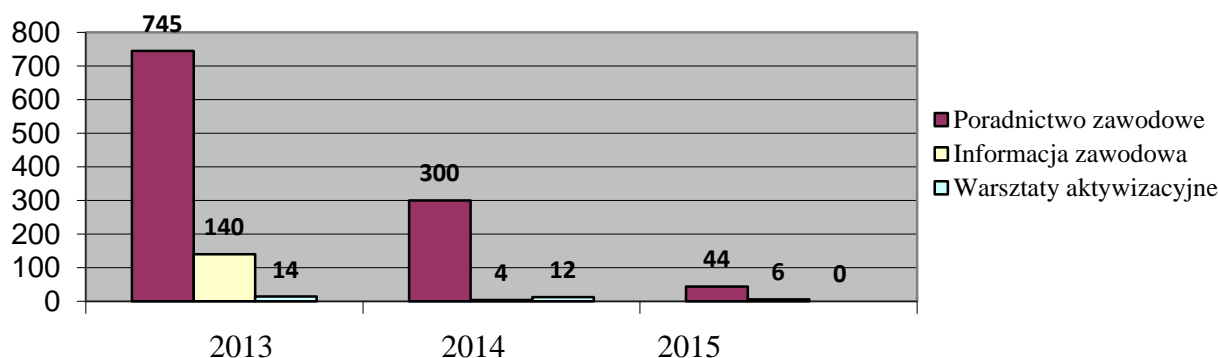
W latach 2013-2015 zadanie to nie było realizowane z powodu braku zainteresowania tą formą pomocy.

Ponadto Powiatowy Urząd Pracy oferuje osobom z niepełnosprawnością trzy formy wsparcia bezkosztowego w postaci poradnictwa zawodowego, informacji zawodowej oraz warsztatów aktywizacyjnych. Liczbę osób, które w latach 2013-2015 skorzystały z tej formy wsparcia obrazuje poniższa tabela.

Tabela nr 29. Ilość osób z niepełnosprawnością korzystających z bezkosztowych form wsparcia zawodowego w latach 2013-2015

Forma wsparcia	2013	2014	2015
Poradnictwo zawodowe	745	300	44
Informacja zawodowa	140	4	6
Warsztaty aktywizacyjne	14	12	0

Wykres nr 17. Ilość osób z niepełnosprawnością korzystających z bezkosztowych form wsparcia zawodowego w latach 2013-2015



Z powyższych danych wynika, że najwięcej osób skorzystało z poradnictwa zawodowego, a zarazem zauważa się też drastyczny spadek osób zainteresowanych.

6. REHABILITACJA SPOŁECZNA

Rehabilitacja społeczna to jeden z istotniejszych aspektów działań kierowanych do osób z niepełnosprawnością. Wynika to z przeświadczenia o potrzebie takiej aktywizacji osób z niepełnosprawnością, której efektem będzie zapobieganie wykluczeniu społecznemu, jak również pełniejsze uczestniczenie w życiu społecznym. Rehabilitacja społeczna to zespół działań, w szczególności organizacyjnych, leczniczych, psychologicznych, technicznych, szkoleniowych, edukacyjnych i społecznych, zmierzających do osiągnięcia, przy aktywnym uczestnictwie tych osób, możliwie najwyższego poziomu ich funkcjonowania, jakości życia

i integracji społecznej. Rehabilitacja społeczna ma na celu umożliwienie osobom z niepełnosprawnością uczestnictwa w życiu społecznym. Realizowana jest przede wszystkim przez:

- wyrabianie zaradności osobistej i pobudzanie aktywności społecznej osoby z niepełnosprawnością,
- wyrabianie umiejętności samodzielnego wypełniania ról społecznych,
- likwidację barier, w szczególności architektonicznych, urbanistycznych, transportowych, technicznych, w komunikowaniu się i dostępie do informacji,
- kształtowanie w społeczeństwie właściwych postaw i zachowań sprzyjających integracji z osobami z niepełnosprawnością.

Do zadań z zakresu rehabilitacji społecznej, należą:

Turnusy rehabilitacyjne:

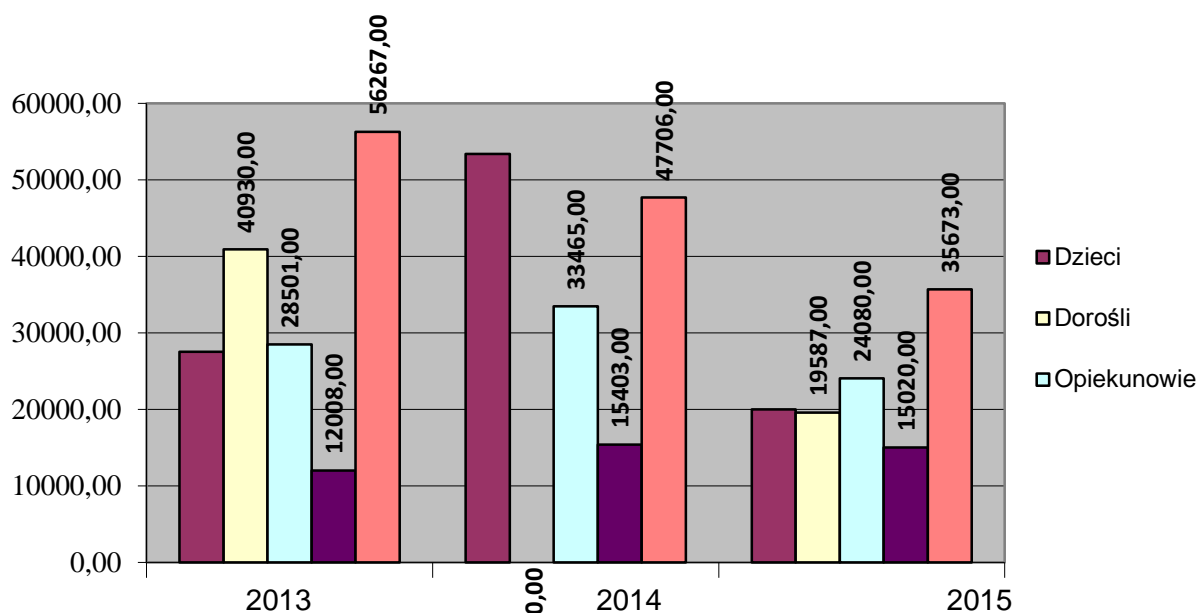
Turnusy rehabilitacyjne są zorganizowaną formą aktywnej rehabilitacji połączonej z elementami wypoczynku. Celem uczestnictwa w turnusie jest ogólna poprawa psychofizycznej sprawności oraz rozwijanie umiejętności społecznych uczestników, między innymi poprzez nawiązywanie i rozwijanie kontaktów społecznych, pobudzenie i rozwijanie zainteresowań, a także wyrobienie zaradności. Program turnusu powinien zawierać elementy rehabilitacji zgodnej z rodzajem schorzenia osoby z niepełnosprawnością, obejmować zajęcia rehabilitacyjne, kulturalno-oświatowe, sportowo-rekreacyjne oraz inne wynikające ze specjalistycznego rodzaju turnusu.

Wydatki poniesione ze środków PFRON na realizację zadania na przestrzeni roku 2013-2015 przedstawia tabela nr 30 oraz wykresy nr 18 i 19.

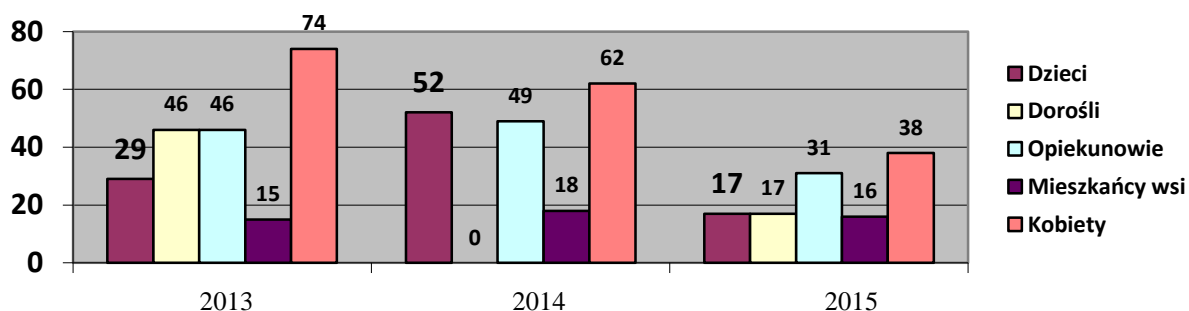
Tabela nr 30. Dofinansowanie uczestnictwa osób niepełnosprawnych i ich opiekunów w turnusach rehabilitacyjnych w latach 2013-2015

	Liczba osób w latach			Kwota w latach		
	2013	2014	2015	2013	2014	2015
Dzieci	29	52	17	27512,00	53358,00	20014,00
Dorośli	46	0	17	40930,00	0,00	19587,00
Opiekunowie	46	49	31	28501,00	33465,00	24080,00
Mieszkańcy wsi	15	18	16	12008,00	15403,00	15020,00
Kobiety	74	62	38	56267,00	47706,00	35673,00

Wykres nr 18. Dofinansowanie uczestnictwa osób z niepełnosprawnością i ich opiekunów w turnusach rehabilitacyjnych w latach 2013-2015 (kwota w złotych)



Wykres nr 19. Dofinansowanie uczestnictwa osób niepełnosprawnych i ich opiekunów w turnusach rehabilitacyjnych w latach 2013-2015 (liczba osób)



Turnusy rehabilitacyjne są zadaniem, które cieszy się ogromnym zainteresowaniem ze strony osób z niepełnosprawnością, dlatego też z uwagi na zmniejszające się środki finansowe PFRON, co roku są wprowadzane inne kryteria przyznawania dofinansowań.

Powiat Świdnicki nie jest w stanie zaspokoić potrzeb wszystkich zainteresowanych tą formą pomocy.

Dofinansowanie sportu, kultury, turystyki i rekreacji osób niepełnosprawnych:

Organizacja ww. form odgrywa istotną rolę w procesie rehabilitacji osób z niepełnosprawnością oraz we włączaniu tych osób w nurt życia społecznego. Działania te, zwiększając aktywność osób z niepełnosprawnością, przyspieszają proces integracji

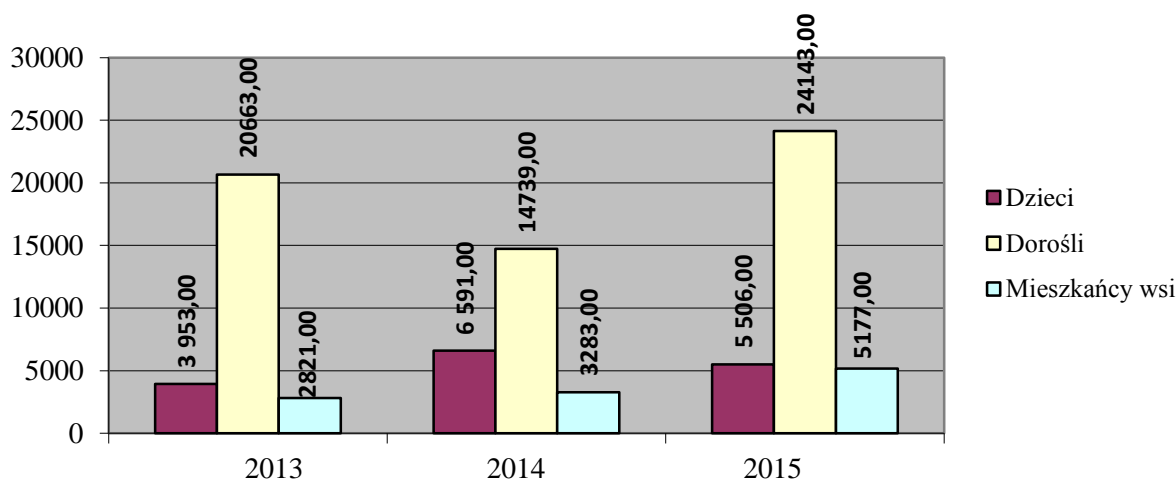
społecznej. Upowszechnianie sportu służy podnoszeniu i nabywaniu sprawności fizycznej przez osoby z niepełnosprawnością. Sport jako element zdrowego stylu życia chroni zdrowie i ogranicza skutki niepełnosprawności. Z kolei organizowanie kultury umożliwia osobom z niepełnosprawnością korzystanie z dóbr dziedzictwa narodowego, jest ambitną formą spędzania wolnego czasu o szerokich walorach poznawczych i kształcących. Często forma ta realizowana jest w postaci wyjazdów poza miejsce stałego zamieszkania lub wędrówki w celach krajoznawczych. Organizowanie rekreacji umożliwia wytchnienie, odpoczynek od pracy, co zapobiega przemęczeniu i służy ochronie zdrowia.

Z dofinansowania do realizacji tego zadania w 2013 roku skorzystało 9 organizacji, w 2014 roku – 11, a w 2015 roku - 12. Ilość środków finansowych przeznaczonych na wsparcie tej formy rehabilitacji oraz liczbę osób korzystających z dofinansowania ww. zadania przedstawia tabela nr 31.

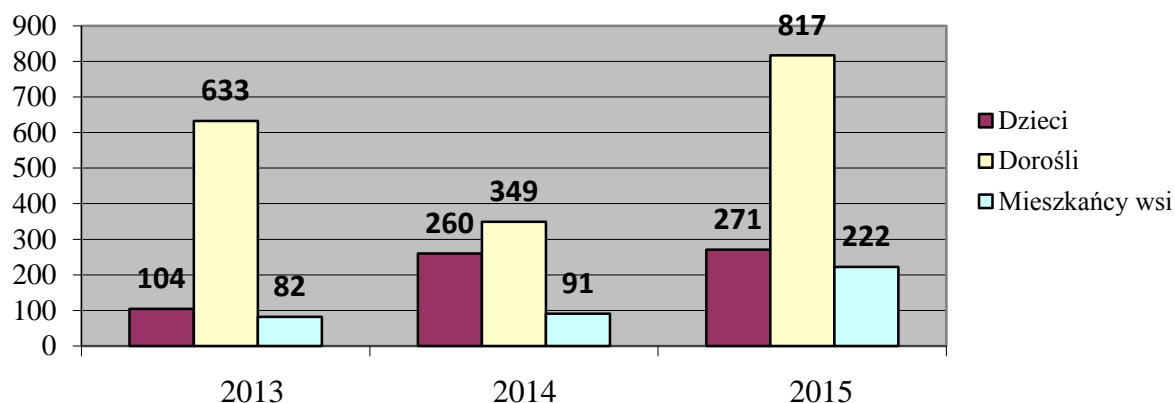
Tabela nr 31. Dofinansowanie sportu, kultury, rekreacji i turystyki osób z niepełnosprawnością w latach 2013-2015

	Liczba osób w latach			Kwota w latach		
	2013	2014	2015	2013	2014	2015
Dzieci	104	260	271	3953,00	6591,00	5506,00
Dorośli	633	349	817	20663,00	14739,00	24143,00
Mieszkańcy wsi	82	91	222	2821,00	3283,00	5177,00

Wykres nr 20. Dofinansowanie sportu, kultury, rekreacji i turystyki osób z niepełnosprawnością w latach 2013-2015 (kwoty w złotych)



Wykres nr 21. Dofinansowanie sportu, kultury, rekreacji i turystyki osób z niepełnosprawnością w latach 2013-2015 (liczba osób)



Porównując powyżej przedstawione dane z lat 2013-2015 widać, że pomimo relatywnie niewielkich środków finansowych przeznaczonych na realizację zadania, liczba uczestników tej formy rehabilitacji świadczy o dużym zainteresowaniu zajęciami kulturalnymi, sportowymi, rekreacyjnymi i imprezami turystycznymi. Średnia liczba osób zamieszkujących na wsi będących uczestnikami zadań z zakresu sportu, kultury, turystyki i rekreacji, wynosi 15,49% ogólnej liczby uczestników.

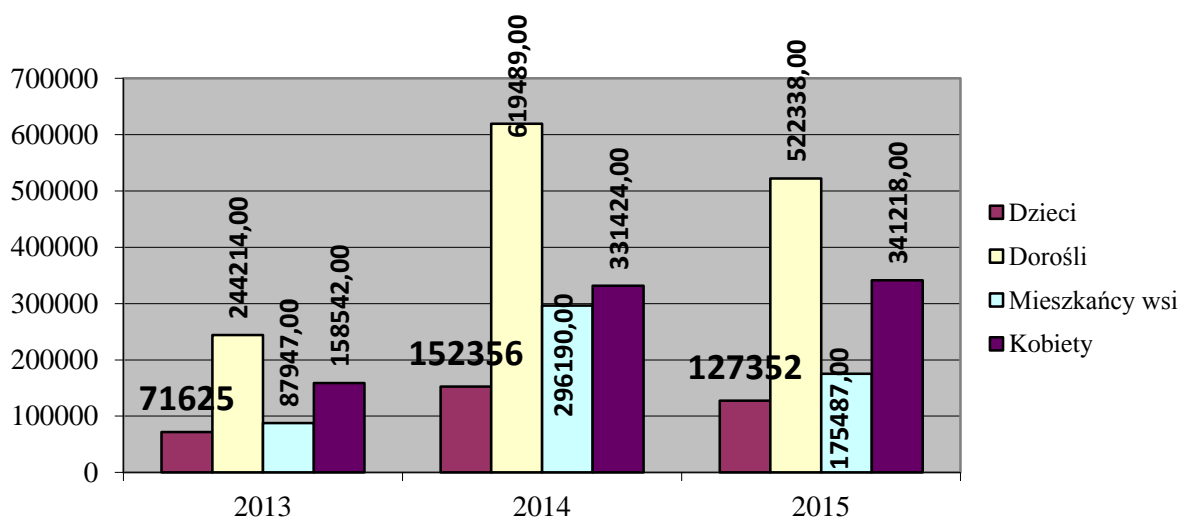
Dofinansowanie zaopatrzenia w sprzęt rehabilitacyjny, przedmioty ortopedyczne i środki pomocnicze:

Dofinansowanie zakupu sprzętu rehabilitacyjnego, ortopedycznego i środków pomocniczych w ostatnich latach stało się jednym z kluczowych zadań Powiatu, związanych ze wsparciem codziennego funkcjonowania osób niepełnosprawnych oraz procesem ich usprawniania w warunkach domowych. Z uwagi na zmniejszające się środki PFRON, ilość dofinansowań do zakupu sprzętu rehabilitacyjnego oraz przedmiotów ortopedycznych jest niewystarczająca w stosunku do potrzeb, dlatego cenną inicjatywą będzie wspieranie utworzenia kolejnych wypożyczalni tego sprzętu.

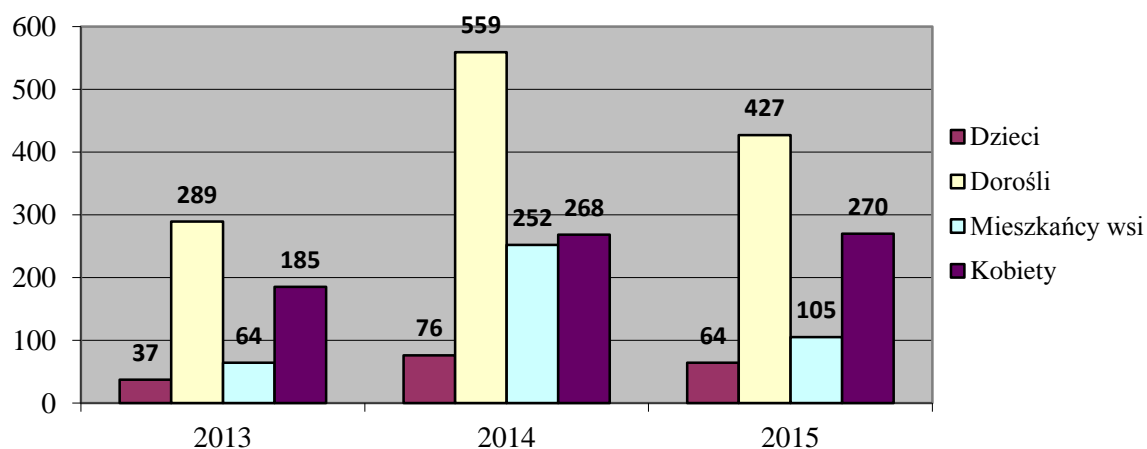
Tabela nr 32. Dofinansowanie zaopatrzenia w sprzęt rehabilitacyjny, przedmioty ortopedyczne i środki pomocnicze dla osób z niepełnosprawnością w latach 2013-2015

	Liczba osób w latach			Kwota w latach		
	2013	2014	2015	2013	2014	2015
Dzieci	37	76	64	71625,00	152356,00	127352,00
Dorośli	289	559	427	244214,00	619489,00	522338,00
Mieszkańcy wsi	64	252	105	87947,00	296190,00	175487,00
Kobiety	185	268	270	158542,00	331424,00	341218,00

Wykres nr 22. Dofinansowanie zaopatrzenia w sprzęt rehabilitacyjny, przedmioty ortopedyczne i środki pomocnicze dla osób niepełnosprawnych w latach 2013-2015 (kwota w złotych)



Wykres nr 23. Dofinansowanie zaopatrzenia w sprzęt rehabilitacyjny, przedmioty ortopedyczne i środki pomocnicze dla osób niepełnosprawnych w latach 2013-2015 (liczba osób)



Z ww. osób z niepełnosprawnością, które otrzymały dofinansowanie, ponad 51% stanowią kobiety i jest to największy wskaźnik korzystania ze wsparcia wśród tych osób. Udzielane pomocy w ramach tego zadania jest ściśle skorelowane z ilością środków finansowych przeznaczonych na jego realizację.

Z dofinansowania do zakupu sprzętu rehabilitacyjnego korzystały również osoby prawne i jednostki organizacyjne nieposiadające osobowości prawnej, co przedstawia tabela nr 33.

Tabela nr 33. Dofinansowanie zaopatrzenia w sprzęt rehabilitacyjny dla osób prawnych i jednostek organizacyjnych nie posiadających osobowości prawnej w latach 2013-2015

Liczba organizacji w latach			Kwota w latach		
2013	2014	2015	2013	2014	2015
1	1	1	1.380,00	1.336,00	2.918,00

Dofinansowanie likwidacji barier architektonicznych, technicznych i w komunikowaniu się:

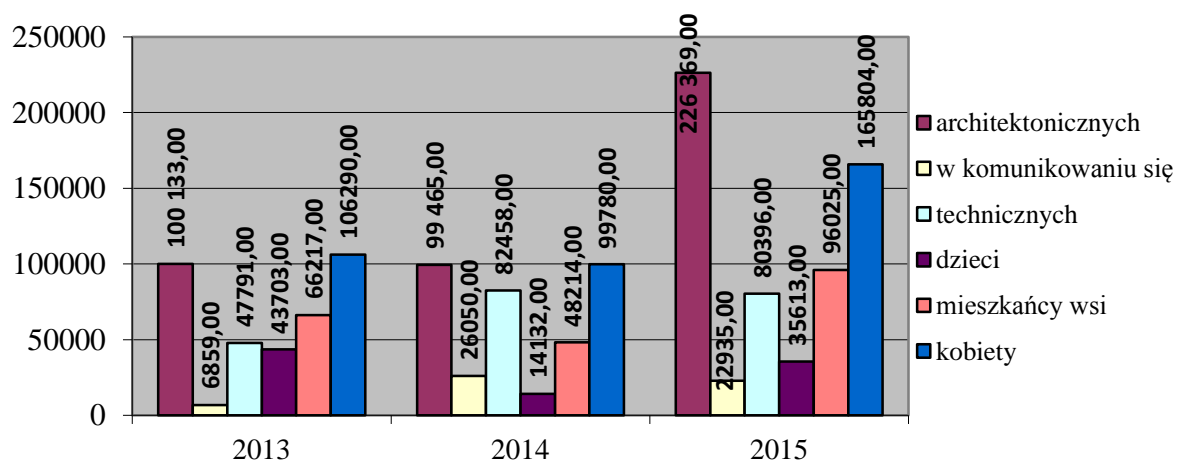
Likwidowanie barier wynikających z indywidualnych potrzeb osób niepełnosprawnych jest jednym z priorytetowych zagadnień związanych z realizacją zadań Powiatu na rzecz osób obciążonych problemem niepełnosprawności. Ze względu na wysokie koszty likwidacji barier, często związanych z wysokimi kosztami adaptacji mieszkań i domów lub zakupu specjalistycznego sprzętu ułatwiającego funkcjonowanie

i komunikowanie się osób niepełnosprawnych z otoczeniem, szczególnie istotne staje się wsparcie finansowe przedsięwzięć nakierowanych na ich likwidację. W poniższej tabeli przedstawiono ilość osób niepełnosprawnych korzystających z tego zadania oraz kwoty wydatkowane na jego realizację.

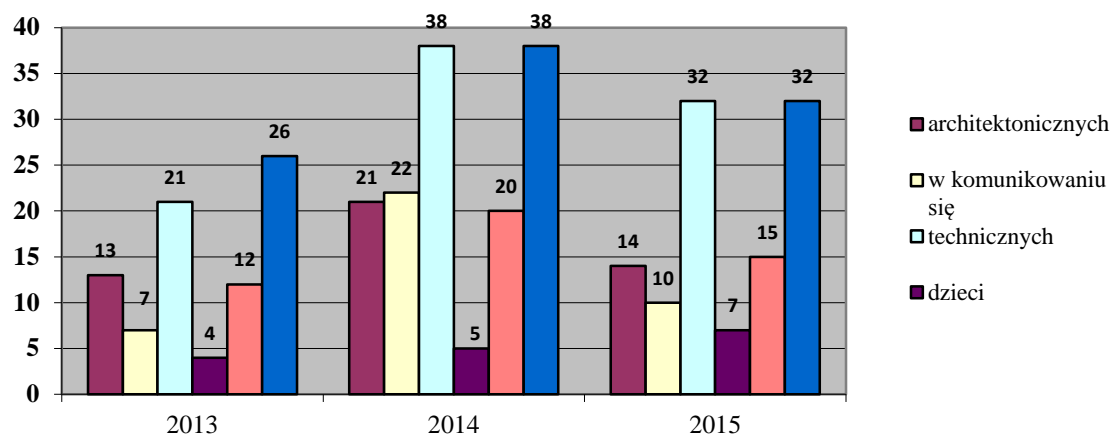
Tabela nr 34. Dofinansowanie likwidacji barier architektonicznych, technicznych i w komunikowaniu się w latach 2013-2015

Likwidacja barier	Liczba osób w latach			Kwota w latach		
	2013	2014	2015	2013	2014	2015
architektonicznych	13	21	14	100.133,00	99.465,00	226.369,00
w komunikowaniu się	7	22	10	6.859,00	26.050,00	22.935,00
technicznych	21	38	32	47.791,00	82.458,00	80.396,00
dzieci	4	5	7	43.703,00	14.132,00	35.613,00
mieszkańcy wsi	12	20	15	66.217,00	48.214,00	96.025,00
kobiety	26	38	32	106.290,00	99.780,00	165.804,00

Wykres nr 24. Dofinansowanie likwidacji barier architektonicznych, technicznych i w komunikowaniu się w latach 2013-2015 (kwota w złotych)



Wykres nr 25. Dofinansowanie likwidacji barier architektonicznych, technicznych i w komunikowaniu się w latach 2013-2015 (liczba osób)



Również w przypadku zadania polegającego na likwidacji barier architektonicznych, w komunikowaniu się i technicznych zauważalny jest spadek liczby udzielonych dofinansowań z uwagi na ograniczone środki otrzymywane z PFRON. Z powyższych danych wynika, że niecałe 10% ogółu beneficjentów stanowią dzieci.

Dofinansowanie kosztów działania warsztatów terapii zajęciowej;

Warsztat Terapii Zajęciowej jest jedną z form aktywności wspomagającej proces rehabilitacji społecznej osób z niepełnosprawnością. Oznacza wyodrębnioną organizacyjnie i finansowo placówkę stwarzającą osobom z niepełnosprawnością, niezdolnym do podjęcia pracy możliwości rehabilitacji społecznej i zawodowej w zakresie pozyskiwania lub przywracania umiejętności niezbędnych do podjęcia zatrudnienia.

Realizacja przez warsztat ww. celów odbywa się przy zastosowaniu technik terapii zajęciowej, zmierzających do rozwijania:

- umiejętności wykonywania czynności życia codziennego oraz zaradności osobistej,
- sprawności psychofizycznych oraz podstawowych i specjalistycznych umiejętności zawodowych, umożliwiających uczestnictwo w szkoleniu zawodowym albo podjęcie pracy.

Warsztaty terapii zajęciowej, które realizują również zadania w zakresie rehabilitacji zawodowej mają na celu ogólny rozwój i poprawę sprawności niezbędnych do prowadzenia przez osobę niepełnosprawną możliwie niezależnego, samodzielnego i aktywnego życia przez zastosowanie różnych technik terapii zajęciowej.

Uczestnictwo osoby z niepełnosprawnością w tych formach aktywności ma pozwolić jej na powrót lub wejście w życie społeczne i zawodowe. Powrót dotyczy tych osób z niepełnosprawnością, które wcześniej uczestniczyły w życiu społecznym i zawodowym.

W powiecie świdnickim funkcjonują trzy Warsztaty Terapii Zajęciowej, w zajęciach których uczestniczy łącznie 95 osób.

Pierwszy z nich działający w Mokrzeszowie prowadzony jest od 1999 roku przez Polskie Stowarzyszenie na Rzecz Osób z Niepełnosprawnością Intelktualną Koło w Świdnicy.

W chwili obecnie placówka dysponuje 40 miejscami. Większość uczestników to osoby z niepełnosprawnością intelektualną, jednakże u wielu z nich występują liczne niepełnosprawności sprzężone. Warsztat prowadzi 8 pracowni terapeutycznych, w których odbywają się zajęcia z zakresu rehabilitacji społecznej i wstępnej rehabilitacji zawodowej, zmierzającej do ogólnego rozwoju i poprawy sprawności każdego uczestnika. Placówka oprócz zajęć organizowanych w poszczególnych pracowniach dla swoich podopiecznych prowadzi rehabilitację ruchową, różnorodne koła zainteresowań, zajęcia i spotkania integracyjne oraz organizuje praktyki zawodowe poza warszatem.

Drugi warsztat jest prowadzony przez Stowarzyszenie „Bliżej Ciebie” przy Zespole Szkół Specjalnych w Świdnicy. Zajęcia odbywają się w sześciu pracowniach, tj. technicznej, florystycznej, krawieckiej, informatycznej, artystycznej oraz edukacji i komunikacji społecznej i przebywa w nich łącznie 30 uczestników.

Ostatnim z utworzonych i działających na terenie naszego powiatu jest Warsztat Terapii Zajęciowej w Strzegomiu, którego organem prowadzącym jest Gmina Strzegom. Jednostka dysponuje 5 pracowniami, tj. techniczną, ogrodniczo-florystyczną, krawiecko-tkacko-hafciarską, informatyczną i artystyczną, w których przebywa łącznie 25 uczestników.

Dofinansowanie do uczestnictwa w zajęciach Warsztatu Terapii Zajęciowej ze środków PFRON może maksymalnie wynieść 90%. Poniżej przedstawiono kwoty wydatkowane na warsztaty w podziale na źródła finansowania.

Tabela nr 35. Źródła finansowania Warsztatów Terapii Zajęciowej w latach 2013-2015

Źródła finansowania WTZ	Kwota w latach		
	2013	2014	2015
PFRON	970.049,67	1.331.640,00	1.462.620,00
Powiat Świdnicki	108.185,80	147.960,00	162.513,40
Środki własne	4.036,30	13.687,68	16.248,25

Przekazywane środki PFRON oraz powiatu świdnickiego zapewniają osobom z niepełnosprawnością prowadzenie szeroko rozumianej rehabilitacji oraz przyczyniają się do przygotowywania tych osób do wejścia na rynek pracy.

Zadania z zakresu rehabilitacji zawodowej i społecznej zlecane fundacjom oraz organizacjom pozarządowym:

Zgodnie z ustawą, zadania z zakresu rehabilitacji zawodowej i społecznej osób niepełnosprawnych mogą być realizowane na zlecenie przez fundacje oraz organizacje pozarządowe (rozporządzenie Ministra Pracy i Polityki Społecznej z dnia 7 lutego 2008 r. ze zm. w sprawie rodzajów zadań z zakresu rehabilitacji zawodowej i społecznej osób niepełnosprawnych zleczanych fundacjom oraz organizacjom pozarządowym). Zadania te mogą być realizowane ze środków PFRON. W latach 2013-2015 Powiat Świdnicki nie ogłaszał konkursów, z uwagi na brak zainteresowania podmiotów będących adresatami ww. zadania.

7. REHABILITACJA LECZNICZA

Osoby z różnymi rodzajami niepełnosprawności są szczególną grupą społeczną znajdującą się pod wyjątkową opieką prawną państwa. Aktualny stan prawny nie jest jednak adekwatny w stosunku do istniejącej rzeczywistości. Liczne problemy, jakie napotykają osoby niepełnosprawne w dostępie do odpowiedniej opieki medycznej i rehabilitacji leczniczej są do zauważenia na każdym etapie jej realizacji. Ze względu na fakt, iż niepełnosprawność jest osobistym dramatem danej osoby, służby medyczne oraz społeczne winny głównie skupiać się na zintegrowaniu oraz ukierunkowaniu swoich działań na jej usprawnieniu i wsparciu w zaakceptowaniu ograniczeń jakie wiąże ze sobą utrata sprawności fizycznej czy psychicznej. Efektywna i skuteczna pomoc medyczna jest wyjściowym i podstawowym warunkiem równoprawnego uczestnictwa osób z niepełnosprawnością w życiu społecznym.

Natomiast na skuteczność tej pomocy w stosunku do osób niepełnosprawnych wpływają następujące czynniki:

- ✓ wczesna diagnostyka i leczenie uszkodzeń zdrowia,
- ✓ uczestnictwo w procesie leczenia, poza personelem medycznym, specjalistów,

- ✓ zaopatrzenie w odpowiednie przedmioty ortopedyczne i pomocnicze oraz sprzęt rehabilitacyjny,
- ✓ włączenie w proces leczenia i rehabilitacji osób niepełnosprawnych i ich rodzin,
- ✓ redukcja do minimum i eliminowanie czynników powodujących niepełnosprawność.

W powiecie świdnickim funkcjonuje 45 podmiotów świadczących usługi medyczne, w tym 2 szpitale oraz pogotowie ratunkowe. Na terenie naszego powiatu z 45 instytucji, 10 podmiotów zapewnia dostęp do usług rehabilitacyjnych, czego odzwierciedleniem jest poniższa tabela:

Tabela nr 36. Dane obrazujące dostęp do usług rehabilitacyjnych w powiecie świdnickim

L.p.	Nazwa i adres podmiotu	Liczba osób korzystających z zabiegów fizjoterapeutycznych			Liczba osób korzystających z zabiegów fizjoterapeutycznych w ramach zlecenia NFZ			Liczba osób korzystających z zabiegów fizjoterapeutycznych na zasadach komercyjnych		
		2013	2014	2015	2013	2014	2015	2013	2014	2015
1.	NZOZ „BHMed” ul. Strzelińska 6A 58-100 Świdnica	1.250	1.400	1.500	950	953	957	240	280	350
2.	Centrum Usług Medycznych „Eskulap” ul. Zamenhofa 47 58-100 Świdnica	1.573	1.603	1.567	1.228	975	1.018	345	628	549
3.	Zespół Usług Medycznych „MEDYK” ul. Gdyńska 25A 58-100 Świdnica	brak danych	brak danych	brak danych	brak danych	brak danych	brak danych	brak danych	brak danych	brak danych
4.	NZOZ „MARCONI” ul. Rzeźnicza 2 58-100 Świdnica	4.625	4.391	4.352	3.926	3.003	2.713	603	1.092	1.335
5.	NZOZ „Raj-Med.” ul. Westerplatte 53 58-100 Świdnica	622	595	583	580	549	453	42	46	48
6.	NZOZ Caritas Diecezji Świdnickiej ul. Budowlana 6 58-100 Świdnica	brak danych	brak danych	brak danych	brak danych	brak danych	brak danych	brak danych	brak danych	brak danych
7.	NZOZ „Reh-Med” przy Zespole Szkół Specjalnych ul. Rotmistrza Witolda Pileckiego 3 58-100 Świdnica	104	102	94	92	91	77	12	11	17
8.	NZOZ „Promyk” ul. Wałbrzyska 33 58-160 Świebodzice	2.950	3.119	3.650	1.230	1.670	1.945	1.720	1.449	1.705

9.	Centrum Rehabilitacji Medycyny Fizykalnej „Helios” ul. Armii Krajowej 23 58-150 Strzegom	brak danych	brak danych	brak danych	brak danych	brak danych	brak danych	brak danych	brak danych	brak danych
10.	NZOZ „Medi-Mex” ul. Słoneczna 9 58-125 Pszenno	950	800	800	830	700	660	120	100	140

Ww. podmioty dysponują pełną bazą do wykonywania zabiegów fizjoterapeutycznych w ramach świadczeń ambulatoryjnych, pomieszczenia są klimatyzowane i dostępne dla osób z niepełnosprawnością.

Z przeprowadzonej analizy wynika, że średni czas oczekiwania na zabiegi fizjoterapeutyczne w ramach zlecenia NFZ wynosi około 6 miesięcy. Warto zwrócić też uwagę, iż w niektórych podmiotach usługi komercyjne stanowią aż 1/3 całości wykonywanych zabiegów fizjoterapeutycznych w skali roku.

Przedstawione dane obrazują niewielką ilość podmiotów świadczących usługi rehabilitacyjne dla osób z niepełnosprawnością zamieszkujących teren powiatu świdnickiego, dlatego konieczne jest wspieranie rozwoju ich sieci oraz wspomaganie ich wyposażenia.

8. EDUKACJA OSÓB Z NIEPEŁNOSPRAWNOŚCIĄ

Zgodnie z ustawą z dnia 7 września 1991 r. o systemie oświaty każde dziecko z orzeczoną niepełnosprawnością w Polsce ma zapewnioną możliwość pobierania nauki we wszystkich typach szkół, zgodnie z indywidualnymi potrzebami rozwojowymi i edukacyjnymi oraz predyspozycjami. Dzieci obejmuje się tzw. kształceniem specjalnym, pozwalającym na stosowanie specjalnej organizacji nauki i metod pracy.

Kształcenie specjalne nie jest równoznaczne z umieszczeniem dziecka w szkole specjalnej, może być bowiem realizowane we wszystkich szkołach i przedszkolach. Edukacja osób z niepełnosprawnością polega zatem na integralnej realizacji funkcji dydaktycznej wychowawczej i opiekuńczej z uwzględnieniem specyficznych form i metod pracy oraz zasad nauczania. Podstawowym celem edukacji jest wielostronny rozwój. Jego osiągnięcie uwarunkowane jest intensyfikacją kontaktów społecznych i współuczestnictwem tych osób w decydowaniu o sprawach dotyczących ich edukacji, pracy i form spędzania czasu wolnego.

Ważne jest tu bowiem spełnianie postulatu integracji funkcjonalnej wyznaczającej efektywność systemu kształcenia i wychowania osób z niepełnosprawnością. Zagadnienie integracji, a zwłaszcza wyrównywania szans życiowych, stanowi niezwykle złożoną i trudną problematykę, a jednocześnie wyzwanie dla współczesnej edukacji. Z tego też powodu, zadania dydaktyczne dotyczące kształtowania cech instrumentalnych powinny być nakierowane na wiadomości, umiejętności, sprawność, kształtowanie postaw, przekonań i systemu wartości.

Poniżej przedstawiono zasoby placówek edukacyjnych znajdujących się na terenie powiatu świdnickiego.

Tabela nr 37. Liczba placówek edukacyjnych prowadzonych przez Gminy

L.p.	Nazwa	Przedszkola	Szkoły podstawowe	Gimnazja	Placówki z oddziałami integracyjnymi
1.	Miasto Świdnica	7	6	4	3
2.	Gmina Świdnica	9	6	3	1
3.	Miasto Świebodzice	6	6	4	5
4.	Gmina Jaworzyna Śląska	1	3	1	1
5.	Gmina Strzegom	5	8	4	0
6.	Gmina Żarów	2	4	1	0
7.	Gmina Dobromierz	6	3	1	0
8.	Gmina Marcinowice	1	3	1	0

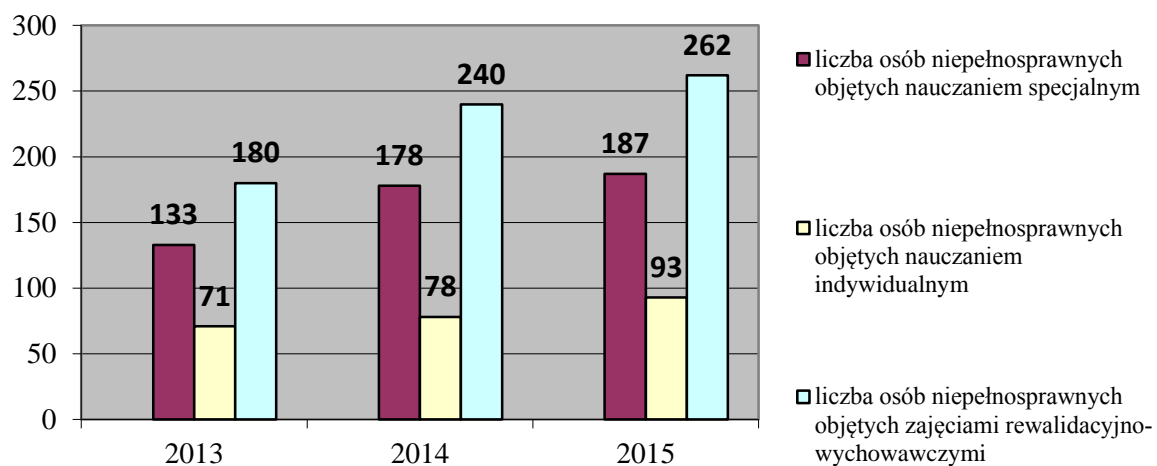
Tabela nr 38. Liczba placówek edukacyjnych prowadzonych przez Powiat

Nazwa	Szkoły ponadgimnazjalne	Zespół Szkół Specjalnych
Starostwo Powiatowe w Świdnicy	15	4

Tabela nr 39. Liczba osób z niepełnosprawnością wg rodzaju nauczania

Rodzaj nauczania	2013	2014	2015
liczba osób z niepełnosprawnością objętych nauczaniem specjalnym	133	178	187
liczba osób z niepełnosprawnością objętych nauczaniem indywidualnym	71	78	93
liczba osób z niepełnosprawnością objętych zajęciami rewalidacyjno-wychowawczymi	180	240	262

Wykres nr 26. Liczba osób z niepełnosprawnością wg rodzaju nauczania



9. PROGRAMY I PROJEKTY NA RZECZ OSÓB Z NIEPEŁNOSPRAWNOŚCIĄ

Program celowy PFRON – „AKTWNYSAMORZĄD”

Od 2013 r. Powiat Świdnicki realizuje pilotażowy programu „Aktywny Samorząd”. Program skierowany jest do osób z niepełnosprawnością, a jego głównym celem jest wyeliminowanie lub zmniejszenie barier ograniczających uczestnictwo beneficjentów pomocy w życiu społecznym, zawodowym i dostępie do edukacji.

Tabela nr 40. Nakłady finansowe na Program „Aktywny samorząd” w latach 2013-2015

Program Aktywny samorząd w latach 2013 – 2015						
Rok	Złożone wnioski	Wnioski rozpatrzone pozytywnie	Zakres przyznanej pomocy/liczba osób	Środki wydatkowane (w zł)	Wnioski rozpatrzone negatywnie	
					Ilość	w tym z powodu braku środków PFRON
2013	116	92	pomoc w zakupie i montażu oprzyrządowania do posiadanego samochodu/ 2	353.682,20 zł	24	18
			pomoc w zakupie sprzętu elektronicznego lub jego elementów oraz oprogramowania/ 12			
			pomoc w zakupie wózka inwalidzkiego o napędzie elektrycznym/ 5			
			pomoc w utrzymaniu sprawności technicznej posiadanego wózka o napędzie elektrycznym/ 4			
			pomoc w utrzymaniu aktywności zawodowej poprzez zapewnienie opieki dla osoby zależnej/ 2			

			pomoc w zakupie protezy kończyny, w której zastosowano nowoczesne rozwiązania techniczne/ 1			
			pomoc w uzyskaniu wykształcenia na poziomie wyższym/ 62			
2014	117	105	pomoc w zakupie i montażu oprzyrządowania do posiadanego samochodu/ 2	394.420,66 zł	12	0
			pomoc w zakupie sprzętu elektronicznego lub jego elementów oraz oprogramowania/ 20		w tym: 2 osoby zrezygnowały z dofinansowania; 1 osoba zmarła	
			dofinansowanie do szkolenia w zakresie nabytego sprzętu elektronicznego / 1			
			pomoc w utrzymaniu sprawności technicznej posiadanego wózka o napędzie elektrycznym/ 7			
			pomoc w utrzymaniu aktywności zawodowej poprzez zapewnienie opieki dla osoby zależnej/ 2			
			pomoc w uzyskaniu wykształcenia na poziomie wyższym/ 70			
2015	79	76	pomoc w utrzymaniu sprawności technicznej posiadanego wózka o napędzie elektrycznym/ 7	241.178,51 zł	3	0
			pomoc w utrzymaniu aktywności zawodowej poprzez zapewnienie opieki dla osoby zależnej/ 2			
			pomoc w uzyskaniu wykształcenia na poziomie wyższym/ 40			
Razem	312	273		989.281,37 zł	39	18

Powyższy program umożliwia osobom z niepełnosprawnością uzyskanie pomocy, która nie jest niemożliwa w ramach realizacji zadań ustawowych, np. finansowanie kosztów kształcenia na poziomie wyższym, finansowanie sprawności technicznej wózka o napędzie elektrycznym czy zakup i montaż oprzyrządowania do posiadanego samochodu. Realizacja poszczególnych obszarów programu jest uzależniona od kierunków działań ustalanych przez Zarząd PFRON. Analizując powyższe dane, na przestrzeni 3 lat z programu najwięcej osób skorzystało z pomocy w uzyskaniu wykształcenia na poziomie wyższym, a w następnej kolejności z pomocy w zakupie sprzętu elektronicznego lub jego elementów oraz oprogramowania. W tym okresie w ramach programu osoby z niepełnosprawnością uzyskały pomoc ze środków PFRON w łącznej kwocie 989.280,77 zł.

Projekty:

W latach 2013-2015 o środki pozabudżetowe w powiecie świdnickim aplikowało 11 podmiotów. Z udzielonego wsparcia przez ww. jednostki skorzystało **3.798** osób z niepełnosprawnością na łączną kwotę **2.582.668,06 zł**, co pokazują poniższe dane z tabeli nr 41.

Tabela nr 41. Projekty realizowane na rzecz osób z niepełnosprawnością

L.p.	Nazwa i adres podmiotu	Nazwa projektu	Liczba osób z niepełnosprawnością	Kwota udzielonego wsparcia
1.	Powiatowe Centrum Pomocy Rodzinie ul. Walbrzyska 15 58-100 Świdnica	ROK 2013: Projekt systemowy pod nazwą „DROGA DO AKTYWNOŚCI”, który był współfinansowany ze środków Unii Europejskiej w ramach Europejskiego Funduszu Społecznego; Priorytet VII. Promocja Integracji Społecznej; Działanie 7.1. Rozwój i upowszechnienie aktywnej integracji; poddziałanie 7.1.2.,	42	212.632,83
		ROK 2014: Projekt systemowy pod nazwą „DROGA DO AKTYWNOŚCI”, który był współfinansowany ze środków Unii Europejskiej w ramach Europejskiego Funduszu Społecznego; Priorytet VII. Promocja Integracji Społecznej; Działanie 7.1. Rozwój i upowszechnienie aktywnej integracji; poddziałanie 7.1.2.,	35	191.200,00
		ROK 2015: Projekt systemowy pod nazwą „DROGA DO AKTYWNOŚCI”, który był współfinansowany ze środków Unii Europejskiej w ramach Europejskiego Funduszu Społecznego; Priorytet VII. Promocja Integracji Społecznej; Działanie 7.1. Rozwój i upowszechnienie aktywnej integracji; poddziałanie 7.1.2.	18	108.121,00
2.	Powiatowy Urząd Pracy ul. M. Skłodowskiej-Curie 5 58-100 Świdnica	ROK 2013: 1) „Odkryj Swój Kapitał” – projekt systemowy – poddziałanie 6.1.3 PO KL,	45	232.700,00
		2) „Aktywny Powrót – projekt konkursowy – poddziałanie 7.2.1 PO KL,	20	99.004,42
		ROK 2014: 1) „Odkryj Swój Kapitał” – projekt systemowy – poddziałanie 6.1.3 PO KL,	71	468.300,00
		2) „Aktywny Powrót – projekt konkursowy – poddziałanie 7.2.1 PO KL,	13	94.856,89
		ROK 2015: 1) „Aktywizacja osób w wieku od 30 roku życia pozostających bez zatrudnienia, znajdujących się w szczególnej sytuacji na rynku pracy w powiecie świdnickim” – RPO WD 2014-2020,	25	122.300,00
		2) „Aktywizacja osób młodych pozostających bez pracy w powiecie świdnickim (I)” – PO WER 2014-2020.	10	55.900,00

3.	Urząd Gminy Plac Wolności 24 58-170 Dobromierz	ROK 2013: Projekt systemowy PO KL pn. „Szansa na Przyszłość”,	2	14.419,61
		ROK 2014: Projekt systemowy PO KL pn. „Szansa na Przyszłość”	2	15.408,46
4.	Urząd Gminy ul. Tuwima 2 58-124 Marcinowice	ROK 2014: Projekt pn. „Przeciwdziałanie wykluczeniu cyfrowemu – eInclusion w Gminie Marcinowice”,	20	64.683,24
		ROK 2015: Projekt pn. „Przeciwdziałanie wykluczeniu cyfrowemu – eInclusion w Gminie Marcinowice”,	5	12.959,65
5.	Miejski Ośrodek Pomocy Społecznej ul. Wałbrzyska 15 58-100 Świdnica	ROK 2013-2014: Projekt systemowy współfinansowany ze środków Unii Europejskiej pn. „Uwierz we własne siły”,	6	38.000,00
6.	Gminny Ośrodek Pomocy Społecznej ul. Głowackiego 4 58-100 Świdnica	ROK 2013: Projekt systemowy pn. „Nie stój w miejscu – bądź aktywny”,	3	52.000,00
7.	Ośrodek Pomocy Społecznej ul. Armii Krajowej 23 58-150 Strzegom	ROK 2014: Projekt systemowy współfinansowany z Europejskiego Funduszu Społecznego Program Operacyjny Kapitał Ludzki Priorytet VII, Promocja integracji społecznej, działanie: 7.1. rozwój upowszechniania aktywnej integracji przez ośrodki pomocy społecznej, pn. Nowe Możliwości”,	1	4.973,83
8.	Ośrodek Pomocy Społecznej ul. Armii Krajowej 54 58-130 Żarów	ROK 2014: Projekt systemowy WIP – Wiara w Integrację Pokoleniową,	3	12.712,92
9.	Ośrodek Rehabilitacyjno-Polskie Stowarzyszenie na Rzecz Osób z Niepełnosprawnością Intelleksualną ul. Słobódzkiego 28 58-100 Świdnica	ROK 2013: 1) XIII Dzień Godności Osoby z Niepełnosprawnością Intelleksualną, 2) Warsztaty dogoterapii, 3) XII Turniej Sportowy, 4) Razem łatwiej pokonywać bariery – warsztaty dla podopiecznych i rodziców,	454 83 239 135	4.500,00 3.600,00 4.100,00 1.000,00
		ROK 2014: 1) XIV Dzień Godności Osoby z Niepełnosprawnością Intelleksualną, 2) XIII Turniej Sportowy, 3) Wycieczka do ZOO, 4) Mieszkanie Treningowe,	281 249 91 48	4.557,00 1.000,00 2.460,00 306.000,00

		ROK 2015: 1) XV Dzień Godności Osoby z Niepełnosprawnością Intelktualną, 2) XIV Turniej Sportowy, 3) Radość życia trzeba samemu wypracować, 4) Rok 2015 rokiem Teatru Polskiego, 5) Mieszkanie Treningowe, 6) Wsparcie IN PLUS – dogoterapia, onoterapia i fizjoterapia w zakresie kompleksowej wielodyscyplinarnej rehabilitacji prowadzonej w placówce dla beneficjentów z niepełnosprawnością intelektualną, 7) Nowa jakość wsparcia społecznego dla osób z zaburzeniami psychicznymi i niepełnosprawnością intelektualną i ich rodzin	400 250 90 100 45 30 200	3.072,00 1.000,00 3.000,00 1.600,00 186.427,55 82.832,00 32.000,00
10.	Warsztat Terapii Zajęciowej Stowarzyszenie „Blżej Ciebie” przy Zespole Szkół Specjalnych ul. Rotmistrza Witolda Pileckiego 3 58-100 Świdnica	ROK 2013: 1) Projekt pn. „Kompleksowe wsparcie”, 2) Projekt pn. „Otwarty umysł – terapia EEG BIOFEEDBACK”, 3) Projekt we współpracy z grupą niemiecką - warsztaty arteterapii – Fundacja Krzyżowa, ROK 2014: 1) Projekt pn. „Otwarty umysł – terapia EEG BIOFEEDBACK”, 2) Projekt pn. – „II Turniej Piłki Siatkowej”, 3) Projekt pn. „Działania mające na celu wspieranie osób chorych, niepełnosprawnych w wieku senioralnym i ich rodzin oraz promocję zdrowego stylu życia” ROK 2015: 1) Projekt pn. „Kompleksowe wsparcie rehabilitacyjne z hipoterapią”, 2) Projekt pn. „Międzynarodowa arteterapia w poszukiwaniu Mikołaja”, 3) Projekt pn. „Sztuka łączy”	76 6 10 6 80 76 76 40 15	3.000,00 1.000,00 0,00 1.000,00 5.684,00 2.000,00 1.300,00 7.611,57 2.430,00
11.	Stowarzyszenie Pomocy Dzieciom „SMYKI” Osiedle Sudeckie 9a/1 58-160 Świebodzice	ROK 2013: 1) Projekt pn. „Smyki – poznają tradycje świąt polskich”, 2) Projekt pn. „Zajęcia terapeutyczne promykiem nadziei”, 3) Projekt pn. „Smyki – szlakiem tajemnic Dolnego Śląska”, 4) Projekt pn. „Chcę żyć tak jak wszyscy”, ROK 2014: 1) Projekt pn. „Bajeczna pracownia – kraina smykowych marzeń”, 2) Projekt pn. „Smykowa przygoda z tradycją”, 3) Projekt pn. „Samodzielne smyki”, 4) Projekt pn. „Wielka podróż przez tradycje”, 5) Projekt pn. „Laboratorium zmysłów”	20 20 20 20 20 20 20 15 15 20	4.500,00 10.000,00 22.000,00 10.300,00 6.000,00 4.300,00 1.000,00 2.400,00 3.500,00

	6) Projekt pn. „Niepełnosprawność – chcę żyć tak jak wy”,	20	5.000,00
	7) Projekt pn. „Smykowe laboratorium”,	20	9.362,14
	8) Projekt pn. „Kulturalne smyki”,	17	695,23
	ROK 2015:		
	1) Projekt pn. „Smykowy świat terapii”,	20	5.000,00
	2) Projekt pn. „Droga smyków przez tradycje świąt polskich”,	20	7.000,00
	3) Projekt pn. „Wielka podróż przez tradycje”,	15	1.300,00
	4) Projekt pn. „Niepełnosprawność – morze potrzeb”,	15	860,00
	5) Projekt pn. „Muzykoterapia smyków”,	20	6.003,72
	6) Projekt pn. „Podróż przez krainy terapii”,	20	5.000,00
	7) Projekt pn. „Akademia smyków”,	20	10.000,00
	8) Projekt pn. „Elfy Mikołaja”,	40	7.100,00

Zadania, które zostały zrealizowane ze środków pozabudżetowych zwiększyły zakres usług świadczonych na rzecz osób z niepełnosprawnością, które nie mogłyby być zrealizowane w ramach zadań ustawowych. Środki pozabudżetowe dodatkowo umożliwiły wspomaganie osób z niepełnosprawnościami, poprzez dostęp do szerszego uczestnictwa w życiu społecznym i zawodowym oraz przestrzeganiu ich praw.

10. TRANSPORT DLA OSÓB Z NIEPEŁNOSPRAWNOŚCIĄ

Z uwagi na znaczne zurbanizowanie dużej powierzchni powiatu transport na jego terenie stał się ważnym zadaniem. W zakresie mobilności należy zauważyć, że posiadany przez miasta powiatu tabor autobusowy jest niewystarczająco dostosowany dla osób z niepełnosprawnością, a ukształtowanie infrastruktury miast i gmin powiatu w zakresie ciągów komunikacyjnych pieszych jest poważną barierą architektoniczną dla osób z niepełnosprawnością ruchową i osób niewidomych.

Niedostosowanie komunikacji autobusowej do potrzeb osób z niepełnosprawnością spowodowało konieczność podjęcia działań w tym zakresie, dlatego też powiat świdnicki brał udział w „Programie wyrównywania różnic między regionami”. Program ten ma za zadanie przede wszystkim wyrównywanie szans rozwojowych grup społecznych i obszarów geograficznych poprzez eliminację barier stojących na przeszkodzie zwiększania mobilności zawodowej, społecznej i przestrzennej oraz zapewniania równego dostępu do infrastruktury społecznej i technicznej mającej podstawowe znaczenie dla kształtowania konkurencyjności kraju (transportowej, edukacyjnej, zdrowia, kultury), a także dostępu do podstawowych usług publicznych. Dzięki temu programowi działania wyrównujące różnice między regionami są podejmowane w obszarze rehabilitacji osób z niepełnosprawnością, tj. wyposażenie obiektów służących rehabilitacji osób niepełnosprawnością, w sprzęt rehabilitacyjny, likwidację barier w placówkach edukacyjnych i w zakładach opieki zdrowotnej, w zakresie umożliwienia osobom niepełnosprawnością, poruszania się i komunikowania. Program finansowany jest ze środków PFRON. W ramach tego programu Powiat korzystał z dofinansowania ze środków do likwidacji barier transportowych. W poniższej tabeli przedstawiono beneficjentów, cele oraz kwoty pozyskanych środków na likwidację barier transportowych.

Tabela nr 42. Pozyskane środki na likwidację barier transportowych z „Programu wyrównywania różnic między regionami” przez Powiat Świdnicki w latach 2012- 2016

L.p.	rok	Nazwa beneficjenta	Nazwa projektu/ Cel projektu	Kwota wydatkowana na projekt w zł
1.	2012	Gmina Dobromierz Pl. Wolności 24 58-170 Dobromierz	„Zmniejszenie barier transportowych w gminie Dobromierz wyrównaniem szans osób niepełnosprawnych w dostępie do podstawowych usług publicznych” - zakup samochodu do przewozu osób niepełnosprawnych	36.932,00

2.	2014	Gmina Jaworzyna Śląska ul. Wolności 9 58-140 Jaworzyna Śląska	„Moja podróż bez barier 2” - zakup samochodu do przewozu osób niepełnosprawnych	64.545,89
3.	2016	Gmina Strzegom Rynek 38 58-150 Strzegom	„Zakup dziewięciu osobowego mikrobusaprzystosowanego do przewozu osób niepełnosprawnych na potrzeby placówek w gminie Strzegom” - zakup samochodu do przewozu osób niepełnosprawnych	63.945,00

W powiecie świdnickim przystosowane samochody do potrzeb osób niepełnosprawnością, posiadają także Domy Pomocy Społecznej w Świebodzicach i Jaskulinie, jak również Ośrodek Rehabilitacyjno-Edukacyjno-Wychowawczy w Świdnicy.

Dzieciom i młodzieży niepełnosprawnej transport do szkoły i ośrodków wsparcia zapewniają rodzice, jednostki samorządowe – Gminy, Powiat oraz organizacje pozarządowe. Poniższa tabela przedstawia sposób zapewnienia dojazdu do placówki edukacyjnej dla uczniów z niepełnosprawnością.

Tabela nr 43. Transport dzieci i młodzieży do szkół na terenie powiatu świdnickiego

L.p.	Nazwa	Podmioty zapewniające transport dzieciom i młodzieży niepełnosprawnej do placówek R – Rodzice UM- Urząd Miasta UG –Urząd Gminy
1.	Urząd Miasta w Świdnicy	R, UM
2.	Urząd Gminy w Świdnicy	UG
3.	Starostwo Powiatowe w Świdnicy	Urząd
4.	Urząd Miasta w Świebodzicach	R, UM
5.	Urząd Miasta w Jaworzynie Śląskiej	UM
6.	Urząd Miasta w Strzegomiu	UM
7.	Urząd Miasta w Żarowie	UM
8.	Urząd Gminy w Dobromierzu	UG
9.	Urząd Gminy w Marcinowicach	UG

Na podstawie przeprowadzonej analizy wynika, iż w powiecie świdnickim na dzień 1 października 2016 roku zarejestrowanych było 125.177 pojazdów. Baza Centralnej Ewidencji Pojazdów i Kierowców nie posiada informacji o tym, które z pojazdów są w jakikolwiek sposób przystosowane dla potrzeb osób z niepełnosprawnością.

Miejskie Przedsiębiorstwo Komunikacyjne „Świdnica” Sp. z o.o. posiada 43 autobusy, z których 35 jest przystosowanych do przewozów osób z niepełnosprawnością, tj. posiadają niską podłogę, uchylny pomost do wjazdu wózkiem inwalidzkim, zaś wewnątrz posiadają miejsce na wózek inwalidzki z zabezpieczeniem przeciw przesuwaniu (pasy bezpieczeństwa). Ponadto autobusy te posiadają sygnalizację otwarcia i zamknięcia drzwi autobusu, tj. przyciski przystankowe wewnątrz i na zewnątrz autobusu dla osób z niepełnosprawnością (informacja dla kierowcy na desce rozdzielczej) oraz informację akustyczną (gong – przy otwieraniu i zamykaniu drzwi).

Gmina Świebodzice dysponuje 3 autobusami komunikacji miejskiej, autobusami Mercedes Citaro przeznaczonym dla osób z niepełnosprawnością. Pojazdy są wyposażone w opuszczane podesty wejściowe, niskopodłogowe, z sygnalizacją świetlną i sygnalizacją głosową.

11. INSTYTUCJE I ORGANIZACJE POZARZĄDOWE DZIAŁAJĄCE NA RZECZ OSÓB Z NIEPEŁNOSPRAWNOŚCIĄ ORAZ FORMY WSPARCIA

Pomoc osobom z niepełnosprawnością w powiecie świdnickim świadczona jest zarówno w formie instytucjonalnej jak i przez organizacje pozarządowe. Istniejące instytucje i organizacje podejmują działania na rzecz osób z niepełnosprawnością jak i uczestniczą w realizacji skierowanych do nich programów i projektów. Działania podejmowane przez administrację publiczną, szereg instytucji i sektor pozarządowy świadczą o znacznym postępie w zakresie wyrównywania szans i przeciwdziałania społecznemu wykluczeniu. Tworzy się coraz więcej specjalnych programów integracji społecznej i gospodarczej, które mają uwzględniać potrzeby osób z niepełnosprawnością.

Z uzyskanych danych wynika, że na terenie powiatu świdnickiego działa 530 organizacji pozarządowych, z czego 20 ma w swoich celach statutowych działalność na rzecz osób z niepełnosprawnością. Należy podkreślić, że organizacje pozarządowe z powiatu świdnickiego zaangażowane są we wsparcie osób z niemal wszystkimi typami i rodzajami niepełnosprawności.

Poniżej w formie tabelarycznej przedstawiamy najbardziej aktywne organizacje pozarządowe i instytucje działające na rzecz osób z niepełnosprawnością na terenie powiatu świdnickiego:

Tabela nr 44. Wykaz organizacji pozarządowych działających na rzecz osób z niepełnosprawnością

NAZWA I ADRES ORGANIZACJI POZARZĄDOWEJ	
ŚWIDNICA:	
Polskie Stowarzyszenie na Rzecz Osób z Niepełnosprawnością Intelektualną ul. Słobódzkiego 28 58-100 Świdnica	Towarzystwo Przyjaciół Chorych „Hospicjum” ul. Grodzka 19 58-100 Świdnica
Stowarzyszenie „Blżej Ciebie” przy Zespole Szkół Specjalnych ul. Rotmistrza Witolda Pileckiego 3 58-100 Świdnica	Towarzystwo Pomocy im. św. Brata Alberta ul. Westerplatte 51 58-100 Świdnica
Polskie Towarzystwo Chorób Nerwowo-Mięśniowych ul. Dąbrowskiego 31/2 58-105 Świdnica	Polski Związek Niewidomych Al. Niepodległości 12A 58-100 Świdnica
Polski Komitet Pomocy Społecznej Zarząd Miejsko-Gminny Al. Niepodległości 4 58-100 Świdnica	Polski Związek Emerytów, Rencistów i Inwalidów ul. Długa 33/8 58-100 Świdnica
Świdnickie Stowarzyszenie „AMAZONKI” ul. Długa 33 58-100 Świdnica	Towarzystwo Osób Głuchych i Niedosłyszących „Kryk Ciszy” ul. Długa 33 58-100 Świdnica
Towarzystwo Opieki nad Chorymi ze Stomią „Życie” ul. Długa 33 58-100 Świdnica	Stowarzyszenie na Rzecz Osób z Autyzmem, Zaburzeniami Rozwojowymi i ich Rodzin „SENSUS” ul. Wałbrzyska 8-4A lok. 13/2 58-100 Świdnica
ŚWIEBODZICE:	
Polski Związek Emerytów, Rencistów i Inwalidów ul. Żeromskiego 13/15 58-160 Świebodzice	Polski Związek Niewidomych ul. Piłsudskiego 28 58-160 Świebodzice
Stowarzyszenie Pomocy na Rzecz Dzieci i Młodzieży Niepełnosprawnej ul. Parkowa 4 58-160 Świebodzice	Stowarzyszenie Pomocy Dzieciom "Smyki" Osiedle Sudeckie 9a/1 58.160 Świebodzice
Stowarzyszenie Charytatywno-Opiekuńcze im. bł. Marii Teresy Gerhardinger ul. Mickiewicza 8 58-160 Świebodzice	
STRZEGOM:	
Polski Związek Niewidomych ul. T. Kościuszki 2 58-150 Strzegom	Polski Związek Emerytów, Rencistów i Inwalidów ul. T. Kościuszki 2 58-150 Strzegom
Koło Towarzystwa Przyjaciół Dzieci przy Zespole Szkół Specjalnych Al. Wojska Polskiego 16a, 58-150 Strzegom	
JAWORZYNA ŚLĄSKA:	
Polski Związek Emerytów, Rencistów i Inwalidów ul. Mickiewicza 7 58-140 Jaworzyna Śląska	Fundacja Wspierania na Rzecz Osób Potrzebujących „Integracja” ul. Słowackiego 2/1 58-140 Jaworzyna Śląska

Tabela nr 45. Wykaz instytucji działających na rzecz osób z niepełnosprawnością

NAZWA I ADRES INSTYTUCJI	
ŚWIDNICA:	
Powiatowe Centrum Pomocy Rodzinie ul. Wałbrzyska 15 58-100 Świdnica	Powiatowy Zespół ds. Orzekania o Niepełnosprawności ul. Wałbrzyska 15 58-100 Świdnica
Powiatowy Urząd Pracy ul. M. Skłodowskiej-Curie 5 58-100 Świdnica	Powiatowa Społeczna Rada ds. Osób Niepełnosprawnych w Świdnicy
Zespół Poradni Psychologiczno-Pedagogicznych ul. Pionierów Ziemi Świdnickiej 14 58-100 Świdnica	Środowiskowy Dom Samopomocy „TĘCZA” ul. Słobódzkiego 28 58-100 Świdnica
Ośrodek Rehabilitacyjno-Edukacyjno- Wychowawczy ul. Słobódzkiego 28 58-100 Świdnica	Mieszkanie Treningowe ul. Żeromskiego 40/6 58-100 Świdnica
Zespół Szkół Specjalnych ul. Rotmistrza Witolda Pileckiego 3 58-100 Świdnica	Warsztat Terapii Zajęciowej ul. Rotmistrza Witolda Pileckiego 3 58-100 Świdnica
ŚWIEBODZICE:	
Dom Pomocy Społecznej dla dzieci Zgromadzenia Siostr de Notre Dame ul. Mickiewicza 8 58-160 Świebodzice	Zespół Szkół Specjalnych ul. Sienkiewicza 30 58-160 Świebodzice
Środowiskowy Dom Samopomocy ul. Piłsudskiego 8 58-160 Świebodzice	
STRZEGOM:	
Zespół Szkół Specjalnych Al. Wojska Polskiego 16A 58-150 Strzegom	Warsztat Terapii Zajęciowej Al. Wojska Polskiego 16A 58-150 Strzegom
BYSTRZYCA GÓRNA:	
Zespół Placówek Specjalnych Bystrzyca Górna 40 58-114 Bystrzyca Górna	
MOKRZESZÓW:	
Warsztat Terapii Zajęciowej Mokrzeszów 111 58-160 Świebodzice	
JASKULIN:	
Dom Pomocy Społecznej Jaskulin 13 58-170 Dobromierz	

Osoby z niepełnosprawnością korzystają ze świadczeń pomocy społecznej na ogólnych zasadach, określonych w ustawie dla ogółu społeczeństwa, w formie zasiłków pieniężnych lub wsparcia środowiskowego obejmującego usługi opiekuńcze świadczone przezienne domy pomocy społecznej, ośrodki, organizacje i inne specjalistyczne placówki. Wymienione formy pomocy tylko w nieznacznym stopniu zaspokajają potrzeby wynikające z niepełnosprawności. Obok zabezpieczenia życiowych potrzeb osób z niepełnosprawnością, konieczne jest również zorganizowanie takiej specyficznej pomocy, która umożliwi osobie

niepełnosprawnej usamodzielnienie się i opuszczenie kręgu beneficjentów pomocy społecznej, pozwoli na prawdziwe ich upodmiotowienie. Formy świadczonej pomocy przez podmioty działające na terenie powiatu świdnickiego przedstawia poniższa tabela.

Tabela nr 46. Formy wsparcia dla osób z niepełnosprawnością realizowane przez organizacje pozarządowe i instytucje

Nazwa podmiotu	Realizowane formy wsparcia
Powiatowe Centrum Pomocy Rodzinie	<ul style="list-style-type: none"> ✓ dofinansowanie uczestnictwa osób niepełnosprawnych i ich opiekunów w turnusach rehabilitacyjnych, ✓ dofinansowanie likwidacji barier architektonicznych, w komunikowaniu się oraz technicznych w związku z indywidualnymi potrzebami osób niepełnosprawnych, ✓ dofinansowanie do zaopatrzenia w sprzęt rehabilitacyjny oraz przedmioty ortopedyczne i środki pomocnicze przyznawane osobom niepełnosprawnym na podstawie odrębnych przepisów, ✓ dofinansowanie sportu, kultury, rekreacji i turystyki osób niepełnosprawnych, ✓ dofinansowanie usług tłumacza języka migowego lub tłumacza-przewodnika, ✓ dofinansowanie kosztów działania warsztatów terapii zajęciowej-zobowiązania dotyczące działania WTZ Mokrzeszów, Świdnica, Strzegom, ✓ zadania z zakresu rehabilitacji zawodowej i społecznej osób niepełnosprawnych zlecane fundacjom oraz organizacjom pozarządowym, ✓ pilotażowy program „Aktywny Samorząd”, ✓ udzielanie dofinansowania do wysokości 50% oprocentowania kredytów bankowych, zaciągniętych przez osoby niepełnosprawne na kontynuowanie działalności gospodarczej lub prowadzenie własnego lub dzierżawionego gospodarstwa rolnego, ✓ finansowanie kosztów szkolenia i przekwalifikowania zawodowego osób niepełnosprawnych, ✓ umieszczanie osób niepełnosprawnych do domów pomocy społecznej, ✓ ustalanie odpłatności za pobyt w domach pomocy społecznej, ✓ kierowanie osób niepełnosprawnych do środowiskowego domu samopomocy, ✓ ustalanie odpłatności za pobyt w środowiskowym domu samopomocy, ✓ realizacja projektów z funduszy pozabudżetowych.
Powiatowy Urząd Pracy	<ul style="list-style-type: none"> ✓ finansowanie wydatków na instrumenty lub usługi rynku pracy określone w ustawie o promocji w odniesieniu do osób niepełnosprawnych zarejestrowanych jako poszukujące pracy niezostające w zatrudnieniu, ✓ przyznawanie osobom niepełnosprawnym środków na rozpoczęcie działalności gospodarczej, rolniczej albo na wniesienie wkładu do spółdzielni socjalnej, ✓ dokonywanie zwrotu kosztów wyposażenia stanowiska pracy osoby niepełnosprawnej, ✓ finansowanie kosztów szkolenia i przekwalifikowania zawodowego osób niepełnosprawnych.
Powiatowy Zespół ds. Orzekania o Niepełnosprawności	<p>wydawanie orzeczeń o stopniu niepełnosprawności dla celów:</p> <ul style="list-style-type: none"> ✓ szkolenia, odpowiedniego zatrudnienia, korzystania ze świadczeń pieniężnych z pomocy społecznej, ✓ konieczności zaopatrzenia w przedmioty ortopedyczne i środki pomocnicze, ✓ uczestnictwa w warsztatach terapii zajęciowej,

	<ul style="list-style-type: none"> ✓ korzystania z systemu środowiskowego wsparcia w samodzielnej egzystencji, ✓ uzyskania zasiłku pielęgnacyjnego, ✓ korzystania z ulg i uprawnień na podstawie odrębnych przepisów, ✓ korzystania z karty parkingowej, <p>wydawanie orzeczeń o niepełnosprawności osób do 16 roku życia dla celów:</p> <ul style="list-style-type: none"> ✓ zasiłku pielęgnacyjnego, ✓ świadczenia pielęgnacyjnego, ✓ korzystania z ulg i uprawnień, <p>wydawanie orzeczeń o wskazaniach do ulg i uprawnień na podstawie prawomocnych orzeczeń ZUS,</p> <p>wydawanie legitymacji osób niepełnosprawnych.</p>
Zespół Poradni Psychologiczno-Pedagogicznych	<ul style="list-style-type: none"> ✓ wydawanie orzeczeń o potrzebie kształcenia specjalnego dzieci, młodzieży i opinii o potrzebie wczesnego wspomaganie rozwoju do momentu rozpoczęcia nauki w szkole dla dzieci z niepełnosprawnością.
Miejskie Ośrodki Pomocy Społecznej, Ośrodki Pomocy Społecznej, Gminne Ośrodki Pomocy Społecznej	<ul style="list-style-type: none"> ✓ wypłata zasiłków stałych, celowych, okresowych, specjalnych, ✓ świadczenie usług opiekuńczych, ✓ prowadzenie mieszkań chronionych, ✓ kierowanie do domów pomocy społecznej i ponoszenie odpłatności za pobyt, ✓ opłacanie składek na ubezpieczenie zdrowotne, ✓ przyznawanie posiłków, ✓ wypłacanie wynagrodzenia za sprawowanie opieki nad osobą z niepełnosprawnością, ✓ świadczenia rzeczowe, ✓ udzielanie schronienia.
Urzędy Miast, Urzędy Gmin	<ul style="list-style-type: none"> ✓ dofinansowanie dla organizacji pozarządowych w ramach ogłaszanych konkursów, ✓ zlikwidowanie barier architektonicznych w infrastrukturze drogowej (obniżenie krawężników, przebudowa peronów autobusowych, budowa podjazdów dla wózków inwalidzkich, tworzenie nowych miejsc parkingowych – kopert),, ✓ sprzedaż lokali i gruntów z bonifikatą, ✓ zapewnienie możliwości nieodpłatnych dojazdów środkami komunikacji miejskiej do szkół, ✓ współfinansowanie przewozów zbiorowych uczniów do Zespołu Szkół Specjalnych w Świdnicy, ✓ refundowanie kosztów przejazdów indywidualnych do szkół/ośrodków niepełnosprawnych uczniów.
Domy Pomocy Społecznej	<ul style="list-style-type: none"> ✓ usługi opiekuńcze, terapeutyczne, kulturalno-edukacyjne, rehabilitacyjne, psychologiczne, duchowe, socjalne i zdrowotne, ✓ zapewnienie sprzętu rehabilitacyjnego i środków pomocniczych, ✓ zajęcia grupowe ogólnousprawniające, ✓ terapia neurologopedyczna, ✓ terapia zajęciowa, ✓ spotkania integracyjne, imprezy kulturalno-oświatowe, ✓ zajęcia sportowe i rekreacyjne, ✓ pobieranie nauki szkolnej na poziomie szkoły podstawowej, gimnazjum i ponadgimnazjalnej przysposabiającej do pracy, ✓ współpraca z organizacjami pozarządowymi, ✓ aktywizacja zawodowa i edukacyjna, ✓ przeciwdziałania wykluczeniu społecznemu, ✓ zwiększenie możliwości samodzielnego funkcjonowania osoby z niepełnosprawnością, ✓ propagowanie zdrowego stylu życia i prowadzenie działań profilaktycznych, ✓ upowszechnianie wiedzy i form pomocy na rzecz niepełnosprawności,

	<ul style="list-style-type: none"> ✓ stworzenie środowiska przyjaznego dla osób z niepełnosprawnością.
Warsztaty Terapii Zajęciowej	<ul style="list-style-type: none"> ✓ pomoc medyczna, specjalistyczna i rehabilitacyjna, ✓ zajęcia dodatkowe w ramach kół zainteresowań, ✓ przygotowanie do zawodu oraz podjęcia pracy, ✓ przygotowanie do samorealizacji, ✓ zdobywanie umiejętności niezbędnych do codziennego funkcjonowania uczestników, ✓ poprawa funkcjonowania uczestników w środowisku i integrowanie z otoczeniem, ✓ współpraca z rodzinami bądź opiekunami osób z niepełnosprawnością, ✓ prowadzenie dla rodziców lub opiekunów grup wsparcia, ✓ wspieranie i organizacja imprez o charakterze integracyjnym i kulturalnym, ✓ pogadanki i promocja zdrowia, ✓ wsparcie psychologiczne dla uczestników oraz ich rodzin.
Środowiskowe Domy Samopomocy	<ul style="list-style-type: none"> ✓ utrzymanie dobrej formy psychicznej, fizycznej i intelektualnej, ✓ wspieranie poczucia własnej wartości, pewności siebie, odwagi i sensu życia, ✓ rozwój sprawności motorycznej i psychomotorycznej, ✓ rozwój umiejętności porozumiewania się, ✓ poprawa sprawności funkcjonowania w codziennym życiu, ✓ rozwój poznawczy, umiejętności aktywnego życia, ✓ ochrona praw i interesów osób korzystających z placówki, ✓ prowadzenie kół zainteresowań, ✓ udział w treningach i zajęciach edukacyjnych, rewalidacyjnych, teatralnych, muzycznych, usprawniających, ✓ współpraca z ośrodkami zdrowia, rodzinami.
Ośrodek Rehabilitacyjno-Edukacyjno-Wychowawczy	<ul style="list-style-type: none"> ✓ realizacja obowiązku szkolnego, ✓ wspomaganie rozwoju dziecka z zaburzeniami wieku rozwojowego, ✓ rehabilitacja lecznicza i opieka zdrowotna, profilaktyka zdrowotna, ✓ terapia psychologiczna, logopedyczna oraz zajęciowa, ✓ zajęcia kulturalne, rekreacyjne, ✓ zajęcia rewalidacyjne, ✓ włączanie osób z niepełnosprawnością intelektualną w życie środowiska lokalnego.
Organizacje Pozarządowe	<ul style="list-style-type: none"> ✓ imprezy, wyjazdy o charakterze kulturalnym, integracyjno-rekreacyjnym, rekreacyjno-szkoleniowym, ✓ pomoc w zaopatrzeniu w sprzęt rehabilitacyjny, ✓ pomoc materialna w formie paczek żywnościowych, ✓ prowadzenie bezpłatnej świetlicy terapeutyczno-opiekuńczej, ✓ organizowanie zajęć plastycznych, muzycznych, artystycznych, terapii zajęciowej oraz rehabilitacji, ✓ wsparcie psychologiczne dla rodziców, ✓ pomoc w załatwianiu spraw urzędowych, ✓ udzielanie informacji o miejscach, gdzie można uzyskać pomoc, ✓ prezentacja sprzętu dla osób z niepełno sprawnościami oraz wskazanie miejsca gdzie można go pozyskać, ✓ organizowanie indywidualnych szkoleń.

12. DOSTOSOWANIE BUDYNKÓW UŻYTECZNOŚCI PUBLICZNEJ DLA POTRZEB OSÓB Z NIEPEŁNOSPRAWNOŚCIĄ

Na terenie powiatu świdnickiego większość budynków użyteczności publicznej nie spełnia wymogów dla osób z niepełnosprawnością i tak na 21 podmiotów, w 10 występują bariery architektoniczne, tj. np.: schody, brak windy, niedostosowane ciągi komunikacyjne i toalety, brak podjazdów.

W większości przypadków wynika to z usytuowania urzędów w starych, zabytkowych obiektach.

Problemy niedostosowania rozwiązywane są poprzez zakup schodołazu, a w innych przypadkach jeśli występuje potrzeba załatwienia sprawy urzędowej przez osobę z niepełnosprawnością, pracownik urzędu po wcześniejszym umówieniu jedzie do takiej osoby do domu lub jeżeli osoba jest w stanie dojść do urzędu pracownik schodzi do interesanta.

Na podstawie uzyskanych danych i przeprowadzonej analizy wynika, iż żaden podmiot nie zatrudnia tłumacza języka migowego do obsługi osób głuchoniemych. W kilku przypadkach pracownicy są po kursach języka migowego. W jednym przypadku funkcjonuje usługa on-line, oraz w jednym przypadku, w razie potrzeby, urząd korzysta z usług firmy zewnętrznej. Szczegółowe informacje na temat dostępności obrazuje poniższa tabela.

Tabela nr 47. Wykaz barier architektonicznych i w komunikowaniu

L.p.	Nazwa i adres podmiotu	Bariery architektoniczne	Tłumacz języka migowego
1.	Starostwo Powiatowe ul. M. Skłodowskiej-Curie 7 58-100 Świdnica	nie występują bariery architektoniczne	nie ma zatrudnionego tłumacza języka migowego, w celu chęci skorzystania z usługi należy zgłosić ten fakt co najmniej na 3 dni robocze przed planowaną wizytą w urzędzie, podając zakres oczekiwanej pomocy oraz sposób przekazania informacji zwrotnej
2.	Powiatowe Centrum Pomocy Rodzinie ul. Wałbrzyska 15 58-100 Świdnica	nie występują bariery architektoniczne	nie ma zatrudnionego tłumacza języka migowego, natomiast pracownik tutejszego Centrum potrafi się komunikować w języku migowym
3.	Powiatowy Zespół ds. Orzekania	nie występują bariery architektoniczne	nie ma zatrudnionego tłumacza języka migowego, do chwili obecnej nie było potrzeby

	o Niepełnosprawności ul. Wałbrzyska 15 58-100 Świdnica		korzystania z pomocy specjalisty
4.	Powiatowy Urząd Pracy ul. M. Skłodowskiej-Curie 5 58-100 Świdnica	nie występują bariery architektoniczne	nie jest zatrudniony tłumacz języka migowego, jednakże dwóch pracowników zajmujących się obsługą klienta ukończyło kurs języka migowego na poziomie elementarnym, a następnie na poziomie doskonałym, stanowiska pracy są specjalnie oznaczone
5.	Zespół Poradni Psychologiczno-Pedagogicznych ul. Pionierów Ziemi Świdnickiej 14 58-100 Świdnica	nie występują bariery architektoniczne	nie jest zatrudniony tłumacz języka migowego
6.	Urząd Miejski ul. Armii Krajowej 49 58-100 Świdnica	nie występują bariery architektoniczne	od lipca 2015 roku wprowadzono innowacyjne technologie ułatwiające osobom głuchym i niedosłyszącym samodzielne załatwienie spraw urzędowych, jest to usługa on-line, polegająca na zamontowaniu kamer internetowych i za pomocą wideopojęcia z tłumaczem migowym komunikujemy się z osobą głuchą
7.	Urząd Gminy ul. Głowackiego 4 58-100 Świdnica	nie występują bariery architektoniczne	nie jest zatrudniony tłumacz języka migowego, jeden z pracowników ma ukończony kurs I-go stopnia
8.	Urząd Skarbowy ul. M. Skłodowskiej-Curie 1/3 58-100 Świdnica	w budynku brak jest windy, do budynku jest podjazd i rampa	w chwili obecnej nie jest zatrudniony tłumacz języka migowego, urząd planuje w najbliższym czasie zatrudnić tłumacza języka migowego
9.	Sąd Rejonowy ul. Okulickiego 2-4 58-100 Świdnica	występują bariery architektoniczne - brak windy, brak podjazdu	nie jest zatrudniony tłumacz języka migowego, jest usługa on-line, rozprawie w przypadku rozprawy osoby głuchoniemej jest powoływany biegły tłumacz języka migowego
10.	Sąd Okręgowy Pl. Grunwaldzki 14 58-100 Świdnica	nie występują bariery architektoniczne	nie jest zatrudniony tłumacz języka migowego, jeden z pracowników ma skończony podstawowy kurs języka migowego, natomiast na rozprawie w przypadku rozprawy osoby głuchoniemej jest powoływany biegły tłumacz języka migowego
11.	Prokuratura Okręgowa ul. 1-go Maja 21	w budynku znajdują się schody, brak jest windy,	nie jest zatrudniony tłumacz języka migowego

	58-100 Świdnica	do budynku jest podjazd, jest toaleta, która została przystosowana dla potrzeb osób z niepełnosprawnością	
12.	Zakład Ubezpieczeń Społecznych ul. Saperów 29 58-100 Świdnica	nie występują bariery architektoniczne	nie jest zatrudniony tłumacz języka migowego, pracownik ma ukończony podstawowy kurs języka migowego
13.	Kasa Rolniczego Ubezpieczenia Społecznego ul. Podchorążych 7 58-100 Świdnica	nie występują bariery architektoniczne	nie jest zatrudniony tłumacz języka migowego,
14.	Komenda Powiatowej Policji ul. Jagiellońska 23 58-100 Świdnica	występują bariery architektoniczne - schody wejściowe do budynku i wewnątrz budynku, jest schodołaz	nie jest zatrudniony tłumacz języka migowego
15.	Urząd Miejski Rynek 1 58-160 Świebodzice	występują bariery architektoniczne - schody wejściowe do budynku i wewnątrz budynku, brak zgody konserwatora zabytków na proponowane przez urząd rozwiązania techniczne dotyczące likwidacji barier architektonicznych, w związku z tym został zakupiony schodołaz dla osób z niepełnosprawnością ruchową	nie jest zatrudniony tłumacz języka migowego, natomiast 6 ukończyło podstawowy kurs języka migowego
16.	Urząd Miejski Rynek 38 58-150 Strzegom	występują bariery architektoniczne, gdyż urząd mieści się w budynku XIX wiecznym, zamontowana winda podjeżdża tylko na parter, gdzie mieści się Wydział Obsługi Interesantów	nie jest zatrudniony tłumacz języka migowego, urząd korzysta z usług firmy zewnętrznej,
17.	Urząd Miejski ul. Wolności 9 58-140 Jaworzyna Śląska	występują bariery architektoniczne – brak windy – jeśli występuje potrzeba załatwienia sprawy urzędowej przez osobę niepełnosprawną pracownik urzędu po wcześniejszym umówieniu jedzie do takiej osoby do domu lub jeżeli osoba jest w stanie dojść do urzędu pracownik schodzi do interesanta	nie jest zatrudniony tłumacz języka migowego, do chwili obecnej nie było potrzeby korzystania z usług takiej osoby

18.	Urząd Gminy ul. Zamkowa 2 58-130 Żarów	występują bariery architektoniczne w postaci schodów oraz toalet, na parterze instytucji znajduje się podjazd dla petentów niepełnosprawnych ruchowo umożliwiający dostęp do Biura Obsługi Klienta	nie jest zatrudniony tłumacz języka migowego, w Biurze Obsługi Klienta jest pracownik przedszkolny w tym zakresie
19.	Urząd Gminy Plac Wolności 24 58-170 Dobromierz	występują bariery architektoniczne – brak podjazdu do wejścia do budynku, brak windy w budynku, brak toalet, do których można wjechać wózkiem inwalidzkim	urząd zapewnia dostęp do świadczenia usług tłumacza języka migowego, świadczenie jest bezpłatne dla każdej osoby uprawnionej, osoba uprawniona chcąc skorzystać ze świadczenia zgłasza taką potrzebę w dowolnej formie pisemnej, telefonicznej, za pomocą e-maila lub faksu, co najmniej 3 dni robocze przed przewidzianym terminem kontaktu i jednocześnie wskazuje wybraną metodę komunikowania się
20.	Urząd Gminy ul. Tuwima 2 58-124 Marcinowice	występują bariery architektoniczne – brak ciągu komunikacyjnego z parteru na I piętro, brak windy	nie jest zatrudniony tłumacz języka migowego, brak rozwiązań
21.	Miejski Ośrodek Pomocy Społecznej ul. Wałbrzyska 15 58-100 Świdnica	nie występują bariery architektoniczne	nie jest zatrudniony tłumacz języka migowego, brak rozwiązań
22.	Gminny Ośrodek Pomocy Społecznej ul. Głowackiego 4 58-100 Świdnica	nie występują bariery architektoniczne	nie jest zatrudniony tłumacz języka migowego, 1 osoba ma ukończony pierwszy stopień przeszkolenia w tym zakresie
23.	Ośrodek Pomocy Społecznej ul. Piłsudskiego 8 58-160 Świebodzice	nie występują bariery architektoniczne	nie jest zatrudniony tłumacz języka migowego, dwóch pracowników ukończyło podstawowy kurs języka migowego
24.	Ośrodek Pomocy Społecznej ul. Armii Krajowej 23 58-150 Strzegom	występują bariery architektoniczne – winda zamontowana w budynku dojeżdża tylko do drugiego piętra, dla osób niepełnosprawnych zamontowany jest dzwonek przy głównych drzwiach wejściowych	nie jest zatrudniony tłumacz języka migowego, natomiast w razie potrzeb korzysta z pomocy pracownika przeszkolonego w miganiu zatrudnionego przez Urząd Miejski w Strzegomiu,
25.	Ośrodek Pomocy Społecznej ul. 1 Maja 7 58-140 Jaworzyna Śląska	nie występują bariery architektoniczne	nie jest zatrudniony tłumacz języka migowego, brak rozwiązań

26.	Ośrodek Pomocy Społecznej ul. Armii Krajowej 54 58-130 Żarów	występują bariery architektoniczne – brak podjazdu i windy	nie jest zatrudniony tłumacz języka migowego, brak zapotrzebowania w tym zakresie
27.	Gminny Ośrodek Pomocy Społecznej Pl. Wolności 24 58-170 Dobromierz	występują bariery architektoniczne – schody	nie jest zatrudniony tłumacz języka migowego, brak rozwiązań
28.	Gminny Ośrodek Pomocy Społecznej ul. Tuwima 22/1 58-124 Marcinowice	występują bariery architektoniczne – brak podjazdu i barierek	nie jest zatrudniony tłumacz języka migowego, brak zapotrzebowania w tym zakresie

13. WNIOSKI Z DIAGNOZY

1. Dane Powiatowego Zespołu ds. Orzekania o Niepełnosprawności w Świdnicy wskazują:
 - w powiecie świdnickim liczba osób z niepełnosprawnością utrzymuje się na porównywalnym poziomie, z tendencją spadkową,
 - widoczny wzrost osób orzekanych po 60 roku życia, co świadczy o pogarszającym się stanie zdrowia osób starszych,
 - najczęstszą przyczyną niepełnosprawności osób w wieku do 16 roku życia są choroby układu krążenia i oddechowego oraz neurologiczne, natomiast dla osób powyżej 16 roku życia choroby układu ruchu, układu krążenia i oddechowego,
 - wzrost osób orzekanych z powodu zaburzeń i chorób psychicznych,
 - systematyczny wzrost wydawanych orzeczeń ze stopniem znacznym i umiarkowanym, co oznacza potrzebę pomocy osób drugich,
 - systematyczny wzrost liczby orzekanych mężczyzn w stosunku do kobiet, zarówno do 16 roku życia jak i powyżej,
 - najliczniejszą grupę osób z niepełnosprawnością stanowią osoby z wykształceniem zawodowym i średnim.
2. Z danych Zespołu Poradni Psychologiczno-Pedagogicznych w Świdnicy wynika, że:
 - najwięcej orzeczeń o potrzebie kształcenia specjalnego wydaje się ze względu na wady wzroku,
 - najliczniejszą grupą osób orzekanych są osoby wymagające nauczania indywidualnego oraz wczesnego wspomaganie rozwoju dziecka.
3. Dane z poszczególnych ośrodków pomocy społecznej na temat form pomocy kierowanej do osób z niepełnosprawnością pokazują, że:

- najwięcej osób skorzystało ze wsparcia w formie zasiłków stałych, z tendencją wzrostową,
- drugim pod względem kwot wypłaconych i liczby osób korzystających, były świadczenia obejmujące zasiłki celowe opiekuńcze, z tendencją wzrostową, co wskazuje na konieczność objęcia wsparciem również opiekunów osób z niepełnosprawnością, które poświęcają się opiece nad najbliższymi, rezygnując z własnych potrzeb, w tym zatrudnienia.

4. Według danych Powiatowego Urzędu Pracy w Świdnicy można zauważyć, że:

- bezrobocie wśród osób z niepełnosprawnością systematycznie maleje,
- wśród bezrobotnych osób z niepełnosprawnością najliczniejszą grupę stanowią osoby z wykształceniem podstawowym, podstawowym nieukończonym i zasadniczym zawodowym, natomiast najmniej bezrobotnych posiada wykształcenie wyższe,
- liczba osób z niepełnosprawnością poszukujących pracy jest zdecydowanie niższa w stosunku do zarejestrowanych bezrobotnych z niepełnosprawnością,
- wśród osób poszukujących pracy najliczniejszą grupę stanowią osoby z umiarkowanym stopniem niepełnosprawności,
- następuje tendencja spadkowa liczby osób poszukujących pracy we wszystkich stopniach niepełnosprawności,
- najliczniejszą grupą wśród osób poszukujących pracy są osoby z wykształceniem podstawowym i podstawowym nieukończonym oraz zasadniczym zawodowym. Właściwym dla wszystkich poziomów wykształcenia jest spadek ilości osób poszukujących pracy,
- zatrudnienie znalazło 75% osób, z niepełnosprawnością, zarejestrowanych jako bezrobotne.

5. Powiatowy Urząd Pracy w Świdnicy realizuje zadania z zakresu rehabilitacji zawodowej osób z niepełnosprawnością. Na ten cel otrzymuje środki z różnych źródeł, w tym PFRON. W związku z powyższym ma możliwość kompleksowego wsparcia osób z niepełnosprawnością.

6. Dane urzędów gmin i starostwa wskazują, że:

- placówki oświatowe w pełni zabezpieczają potrzeby edukacyjne dzieci i młodzieży z niepełnosprawnością,
- uczniowie mają możliwość korzystania z zajęć terapeutycznych, rewalidacyjnych, rehabilitacyjnych,

- szkoły i przedszkola objęte są działaniem trzech Poradni Psychologiczno – Pedagogicznych wchodzących w skład Zespołu Poradni w Świdnicy, zapewniających specjalistyczną, kompleksową, bezpłatną pomoc rodzicom z małymi dziećmi ze stwierdzoną niepełnosprawnością i dziećmi zagrożonymi niepełnosprawnością.
7. Powiatowe Centrum Pomocy Rodzinie w Świdnicy świadczy szerokie wsparcie na rzecz niepełnosprawnych mieszkańców powiatu świdnickiego. Corocznie boryka się jednak z ograniczonymi środkami PFRON na realizację zadań z zakresu rehabilitacji społecznej. Środki przekazywane przez PFRON na ten cel od lat są niewystarczające w stosunku do zgłaszanych potrzeb osób z niepełnosprawnością. Centrum nie ma możliwości pozyskania środków na ten cel z innych źródeł.
8. Nie wszystkie podmioty zajmujące się osobami z niepełnosprawnością dysponują środkami transportu dostosowanymi do ich potrzeb. Publiczne środki transportu również nie są w pełni dostosowane do potrzeb osób z niepełnosprawnością.
9. Na terenie powiatu świdnickiego funkcjonuje wiele organizacji pozarządowych, prężnie działających na rzecz dzieci i dorosłych z niepełnosprawnością.
10. Nie wszystkie obiekty użyteczności publicznej i szkoły na terenie powiatu są dostosowane do potrzeb osób z niepełnosprawnością.
11. Jednostki samorządowe i organizacje pozarządowe aktywnie pozyskują środki pozabudżetowe na realizację projektów na rzecz osób z niepełnosprawnością i ich opiekunów.

Źródło niezwykle cennej wiedzy w zakresie potrzeb i problemów osób z niepełnosprawnością stanowią pisemne informacje uzyskane od podmiotów działających na terenie powiatu świdnickiego, w skład których weszły osoby z niepełnosprawnością, przedstawiciele instytucji i stowarzyszeń oraz osoby zawodowo związane z pomocą społeczną. Do najistotniejszych problemów powiatu w zakresie działań na rzecz osób z niepełnosprawnością należą:

a) w zakresie rehabilitacji zdrowotnej:

- ✓ utrudniony dostęp do leczenia, opieki medycznej, wczesnej diagnozy i rehabilitacji,
- ✓ brak opieki stomatologicznej dla osób z niepełnosprawnościami na terenie powiatu świdnickiego,
- ✓ ograniczony dostęp do udziału w turnusach rehabilitacyjnych,
- ✓ trudności w pozyskaniu i korzystaniu ze sprzętu rehabilitacyjnego,
- ✓ długi czas oczekiwania na wizyty u lekarzy specjalistów,

b) w zakresie barier urbanistycznych:

- ✓ bariery architektoniczne w miejscu zamieszkania osób z niepełnosprawnością, (zarówno w lokalach jak i budynkach) oraz w budynkach użyteczności publicznej,
- ✓ problemy w komunikacji i środkach transportu publicznego,

c) w zakresie zatrudnienia:

- ✓ mała możliwość zatrudnienia na otwartym rynku pracy oraz w zakładach pracy chronionej,
- ✓ obawy pracodawców przed zatrudnianiem osób z niepełnosprawnością, w szczególności osób z chorobami psychicznymi,
- ✓ brak Zakładu Aktywności Zawodowej,

d) w zakresie barier społecznych:

- ✓ ograniczona pomoc w codziennych sprawach życiowych,
- ✓ brak wsparcia dla rodzin osób z niepełnosprawnością,
- ✓ brak usług asystenckich i opiekuńczych dla osób z niepełnosprawnością,
- ✓ problemy finansowe,
- ✓ brak szkoleń dla pracowników służb wymiaru sprawiedliwości, tj. policji, prokuratury, straży miejskiej, do pracy z osobami z niepełnosprawnością,
- ✓ brak informatora na temat ulg i uprawnień dla osób z niepełnosprawnością,
- ✓ niedostateczna liczba mieszkań chronionych,
- ✓ trudności w pozyskaniu psów przewodników,
- ✓ ograniczona dostępność osób z niepełnosprawnością do dóbr kultury,
- ✓ małe wsparcie materialne,
- ✓ brak akceptacji i aprobaty ze strony otoczenia,
- ✓ brak mieszkań wspomaganych dla osób z niepełnosprawnościami powoduje instytucjonalizację mieszkalnictwa chronionego i wspomagane,
- ✓ brak placówek dziennego pobytu, w szczególności dla osób z zaburzeniami psychicznymi, przewlekle chorych psychicznie.

III. CELE I KIERUNKI DZIAŁANIA PROGRAMU

Celem głównym „Powiatowego Programu Działań na Rzecz Osób z Niepełnosprawnością w Powiecie Świdnickim na lata 2017 – 2022” jest:

„Doskonalenie i dalszy rozwój systemu wsparcia na rzecz niepełnosprawnych mieszkańców powiatu świdnickiego, sprzyjającego ich włączeniu społecznemu”.

Cele szczegółowe:

1) Cel szczegółowy: Wspieranie osób z niepełnosprawnością w pełnym uczestnictwie w życiu społecznym:

Tworzenie warunków do pełnego uczestnictwa osób z niepełnosprawnością w życiu społecznym, wspieranie ich w działaniach zmierzających do rozwijania swoich możliwości, korzystania z zasobów i umacnianie ich niezależności to umożliwianie wyrównywania szans zmniejszonych na skutek niepełnosprawności.

Aktywność społeczna i wszelkie działania zmierzające do jej zwiększenia powodują, że osoby z niepełnosprawnością mają możliwość korzystania ze swoich praw i przywilejów.

Działania zmierzające do ułatwiania funkcjonowania życiowego w każdej sferze, zarówno osobistej, zawodowej jak i społecznej prowadzą do zwiększania poczucia wartości wśród osób z niepełnosprawnością.

Oczekiwane rezultaty:

- poprawa jakości funkcjonowania osób z niepełnosprawnością w społeczeństwie,
- korzystanie w pełni przez osoby z niepełnosprawnością z praw i przywilejów,
- zaspokojenie potrzeb w zakresie poradnictwa specjalistycznego,
- zwiększenie możliwości swobodnego przemieszczania się osób z niepełnosprawnością w otoczeniu,
- zwiększenie bezpieczeństwa i komfortu jazdy osób z niepełnosprawnością,
- zwiększenie osobom z niepełnosprawnością dostępu do rehabilitacji,
- uczestnictwo osób niepełnosprawnych w różnego rodzaju imprezach sportowych, kulturalnych oraz rekreacyjnych i turystycznych.

2) Cel szczegółowy: Wyrównywanie szans osób z niepełnosprawnością na rynku pracy:

Praca to wartość i wyznacznik pełnego uczestnictwa osób z niepełnosprawnością w życiu społecznym. Jest ona nie tylko źródłem dochodu, które stanowi o możliwości samodzielnego utrzymania się, ale i wpływa na pozytywny obraz siebie i sprzyja integracji społecznej.

Dla osób z niepełnosprawnością praca to także element rehabilitacji i właśnie dlatego tak ważnym jest wspieranie osób z niepełnosprawnością w dążeniach do podejmowania zatrudnienia jak i w wspieraniu ich w zmianie postrzegania swoich szans oraz możliwości z tym związanych.

Oczekiwane rezultaty:

- zwiększenie zainteresowania pracodawców zatrudnianiem bezrobotnych osób z niepełnosprawnością,
- wzrost aktywności osób z niepełnosprawnością w poszukiwaniu pracy,
- wzrost zatrudnienia i samozatrudnienia osób z niepełnosprawnością,
- podniesienie poziomu kwalifikacji zawodowych osób z niepełnosprawnością.

3) Cel szczegółowy: Podejmowanie działań zwiększających świadomość społeczną z zakresu praw i potrzeb osób z niepełnosprawnością:

Zwiększanie świadomości społecznej z zakresu praw i potrzeb osób z niepełnosprawnością to propagowanie rzetelnej wiedzy na temat niepełnosprawności, walka ze stereotypami i przede wszystkim przekazywanie informacji o możliwościach wspierania osób z niepełnosprawnością we wszelkich obszarach życia społecznego.

Są to działania zmierzające do przygotowania lokalnych środowisk do większego zaangażowania się w sprawy osób z niepełnosprawnością a także promowanie postaw akceptacji i tolerancji w stosunku do osób z niepełnosprawnością.

W tym podejściu należy także pamiętać o zaangażowaniu samych osób z niepełnosprawnością w działania zwiększające poziom świadomości w zakresie praw, ulg i obowiązków ich dotyczących.

Oczekiwane rezultaty:

- podniesienie świadomości społecznej dotyczącej przyczyn niepełnosprawności, form i warunków wsparcia udzielanych przez różne instytucje,

- poprawa przepływu informacji i współpraca podmiotów działających na rzecz osób z niepełnosprawnością,
- przełamanie barier w komunikowaniu się osób głuchoniemych w urzędach.

Kierunki realizacji Powiatowego Programu Działań na Rzecz Osób z Niepełnosprawnością w Powiecie Świdnickim na lata 2017-2022

CEL GŁÓWNY: Doskonalenie i dalszy rozwój systemu wsparcia na rzecz niepełnosprawnych mieszkańców powiatu świdnickiego, sprzyjającego ich włączeniu społecznemu				
1) Cel szczegółowy: WSPIERANIE OSÓB Z NIEPEŁNOSPRAWNOŚCIĄ W PEŁNYM UCZESTNICTWIE W ŻYCIU SPOŁECZNYM				
L.p.	Nazwa zadania	Działanie	Jednostki odpowiedzialne za realizację zadania	Wskaźniki monitoringu
1.	Zwiększenie możliwości samodzielnego funkcjonowania osób z niepełnosprawnością	<p>1. Realizacja zadań z zakresu rehabilitacji społecznej w oparciu o środki PFRON w zakresie:</p> <ul style="list-style-type: none"> ✓ turnusów rehabilitacyjnych, ✓ zakupu sprzętu rehabilitacyjnego, zaopatrzenia w przedmioty ortopedyczne i środki pomocnicze, ✓ dofinansowanie do sportu, kultury, rekreacji i turystyki osób niepełnosprawnych, ✓ likwidacji barier funkcjonalnych w związku z indywidualnymi potrzebami osób niepełnosprawnych. <p>2. Realizacja programów celowych finansowanych ze środków PFRON mających na celu wyeliminowanie lub zmniejszenie barier ograniczających uczestnictwo osób z niepełnosprawnością w życiu społecznym, zawodowym i w dostępie do edukacji, np. „Aktywny Samorząd”, „Wyrównywania różnic między regionami III”, itp.</p>	<p>Powiatowe Centrum Pomocy Rodzinie, organizacje pozarządowe.</p> <p>Powiatowe Centrum Pomocy Rodzinie, Starostwo Powiatowe, jednostki organizacyjne powiatu i gmin, organizacje pozarządowe.</p>	<p>- liczba osób objętych pomocą, - ilość wydatkowanych środków, - liczba imprez, - rodzaj wsparcia.</p> <p>- liczba realizowanych programów, - liczba osób z niepełnosprawnością, które skorzystały z dofinansowania w ramach realizowanych programów i projektów, - ilość wydatkowanych środków.</p>

	3. Realizacja projektów dotyczących aktywacji i integracji osób z niepełnosprawnością, współfinansowanych ze środków unijnych.	Powiatowe Centrum Pomocy Rodzinie, Starostwo Powiatowe, Gminy, jednostki organizacyjne powiatu, instytucje użyteczności publicznej, organizacje pozarządowe.	- liczba realizowanych projektów, - liczba osób z niepełnosprawnością, które skorzystały z dofinansowania w ramach realizowanych projektów, - ilość wydatkowanych środków.
	4. Likwidacja barier transportowych.	Starostwo Powiatowe, samorządowe jednostki organizacyjne, organizacje pozarządowe, inne instytucje publiczne i niepubliczne.	- ilość zakupionych/przystosowanych środków transportu, - ilość wydatkowanych środków.
	5. Wspieranie osób z niepełnosprawnością między innymi poprzez wolontariat, usługi asystenckie i usługi tłumacza języka migowego oraz inne usługi wspierające.	Powiatowe Centrum Pomocy Rodzinie, Jednostki samorządowe – powiat i gminy, ośrodki pomocy społecznej, szkoły, instytucje użyteczności publicznej, organizacje pozarządowe.	- liczba osób z niepełnosprawnością objętych wsparciem, - ilość wydatkowanych środków.
	6. Zapobieganie deinstytucjonalizacji osób z niepełnosprawnościami poprzez tworzenie i wspieranie mieszkalnictwa chronionego, treningowego, wspomagane).	Samorządowe jednostki organizacyjne, organizacje pozarządowe.	- ilość utworzonych mieszkań chronionych/treningowych/wspomaganych, - ilość osób z niepełnosprawnością objętych wsparciem, - ilość wydatkowanych środków.
	7. Tworzenie systemu środowiskowego wsparcia, tj. grup wsparcia, środowiskowych domów samopomocy, w tym również dla osób z zaburzeniami i chorobami psychicznymi.	Powiat, gminy, organizacje pozarządowe.	- liczba ośrodków wsparcia, - liczba osób, które otrzymały wsparcie, -liczba wydatkowanych środków.

		8. Świadczenie specjalistycznego wsparcia: między innymi poradnictwa psychologicznego, pracy socjalnej, pomocy prawnej oraz wsparcia w sytuacjach kryzysowych.	Powiatowe Centrum Pomocy Rodzinie, ośrodki pomocy społecznej, Poradnie Psychologiczno-Pedagogiczne, organizacje pozarządowe.	- liczba udzielonych porad dla osób z niepełnosprawnością i ich rodzin, - liczba osób, które skorzystały ze wsparcia.
2.	Wzmacnianie integracji społecznej osób z niepełnosprawnością	1. Wspieranie organizacji imprez sportowych, kulturalnych, rekreacyjnych i turystycznych dla osób z niepełnosprawnością.	Powiatowe Centrum Pomocy Rodzinie, ośrodki pomocy społecznej, organizacje pozarządowe.	- liczba zorganizowanych imprez, - liczba osób z niepełnosprawnością biorących udział w imprezach, - ilość wydatkowanych środków.
		2. Podejmowanie współpracy z organizacjami pozarządowymi w zakresie integracji społecznej osób z niepełnosprawnością.	Powiatowe Centrum Pomocy Rodzinie, ośrodki pomocy społecznej, jednostki samorządowe.	- liczba działań z organizacjami pozarządowymi w zakresie integracji społecznej osób z niepełnosprawnością.
		3. Wspieranie działań zmierzających do tworzenia grup wsparcia dla osób z niepełnosprawnością i ich rodzin.	Powiatowe Centrum Pomocy Rodzinie, ośrodki pomocy społecznej, organizacje pozarządowe.	- liczba utworzonych grup wsparcia, - liczba osób uczestniczących w grupach wsparcia.
		4. Wzmacnianie potencjału osób z niepełnosprawnością poprzez udział między innymi w projektach i programach.	Powiatowe Centrum Pomocy Rodzinie, ośrodki pomocy społecznej, organizacje pozarządowe.	- liczba osób uczestniczących w projektach i programach.
2) Cel szczegółowy: WYRÓWNYWANIE SZANS OSÓB Z NIEPEŁNOSPRAWNOŚCIĄ NA RYNKU PRACY				
1.	Wsparcie aktywizacji osób z niepełnosprawnością poprzez instrumenty rynku pracy	1. Promowanie zatrudnienia osób z niepełnosprawnością na otwartym rynku pracy.	Powiatowy Urząd Pracy	- liczba spotkań informacyjnych dla pracodawców oraz osób z niepełnosprawnością.
		2. Rozwijanie usług pośrednictwa pracy i poradnictwa zawodowego dla osób z niepełnosprawnością oraz działań ukierunkowanych na zwiększenie aktywności w poszukiwaniu pracy przez osoby z niepełnosprawnością.	Powiatowy Urząd Pracy	- liczba osób z niepełnosprawnością objętych usługami z zakresu pośrednictwa pracy, - liczba osób z niepełnosprawnością objętych usługami z zakresu pośrednictwa zawodowego, - liczba osób, które ukończyły szkolenie z zakresu technik poszukiwania pracy.

		3. Wspieranie działań na rzecz tworzenia miejsc pracy dla osób z niepełnosprawnością.	Powiatowy Urząd Pracy	- liczba osób z niepełnosprawnością, które podjęły zatrudnienie, - ilość wydatkowanych środków.
		4. Podnoszenie kwalifikacji zawodowych osób z niepełnosprawnością zgodnie z potrzebami rynku pracy.	Powiatowy Urząd Pracy	- liczba osób z niepełnosprawnością, które ukończyły szkolenia podnoszące kwalifikacje zawodowe, - ilość wydatkowanych środków.
		5. Wspieranie podejmowania działalności gospodarczej przez osoby z niepełnosprawnością.	Powiatowy Urząd Pracy	- liczba osób z niepełnosprawnością, które otrzymały pomoc na podjęcie działalności gospodarczej, - ilość wydatkowanych środków .
		6. Realizacja programów aktywizacji zawodowej osób niepełnosprawnością ze środków krajowych i unijnych.	Powiatowy Urząd Pracy	- liczba osób z niepełnosprawnością, które wzięły udział w programach aktywizacji, - liczba osób z niepełnosprawnością, objętych różnymi formami aktywizacji zawodowej, - ilość wydatkowanych środków.
		7. Wspieranie tworzenia miejsc pracy przystosowanych do potrzeb osób z niepełnosprawnością.	Powiatowy Urząd Pracy	- ilość miejsc pracy przystosowanych do potrzeb osób z niepełnosprawnością, - ilość wydatkowanych środków.
2.	Podejmowanie działań zwiększających potencjał zawodowy osób z niepełnosprawnością	1. Wspieranie udziału osób z niepełnosprawnością w stażach, szkoleniach, kursach zawodowych, pracach interwencyjnych.	Powiatowy Urząd Pracy	- liczba osób z niepełnosprawnością biorących udział w stażach, szkoleniach, kursach zawodowych, pracach interwencyjnych.
2. Zapewnienie uczestnictwa osób z niepełnosprawnością w Warsztatach Terapii Zajęciowej.		Powiat, gminy, organizacje pozarządowe.	- liczba WTZ, - liczba uczestników, - ilość wydatkowanych środków.	
3. Wspieranie działań prowadzących do utworzenia Zakładu Aktywności Zawodowej (ZAZ) i innych podmiotów ekonomii społecznej (np. spółdzielnie socjalne) oraz wspieranie działalności podmiotów już funkcjonujących.		Powiatowe Centrum Pomocy Rodzinie, powiat, gminy, organizacje pozarządowe.	- liczba podmiotów, - liczba uczestników. - liczba nowo utworzonych podmiotów, - liczba uczestników.	

		4. Wsparcie dla aktywnych zawodowo osób z niepełnosprawnością w opiece nad osobami zależnymi.		
		5. Pomoc w uzyskaniu wykształcenia na poziomie wyższym w postaci dofinansowania kosztów nauki.	Powiatowe Centrum Pomocy Rodzinie	- liczba osób z niepełnosprawnością objęta wsparciem, - ilość wydatkowanych środków.
3) Cel szczegółowy: PODEJMOWANIE DZIAŁAŃ ZWIĘKSZAJĄCYCH ŚWIADOMOŚĆ SPOŁECZNĄ Z ZAKRESU PRAW I POTRZEB OSÓB Z NIEPEŁNOSPRAWNOŚCIĄ				
1.	Upowszechnianie informacji o możliwościach pomocy na rzecz osób z niepełnosprawnością	1. Aktualizowanie baz danych o podmiotach działających na rzecz osób z niepełnosprawnością.	Powiatowe Centrum Pomocy Rodzinie	- liczba podmiotów działających na rzecz osób z niepełnosprawnością.
		2. Organizacja szkoleń, spotkań informacyjno-organizacyjnych, przybliżających problematykę niepełnosprawności oraz prawa i uprawnienia osób z niepełnosprawnością i ich opiekunów.	Powiatowe Centrum Pomocy Rodzinie, organizacje pozarządowe.	- liczba osób korzystających z poradnictwa, - liczba materiałów.
2.	Tworzenie środowiska przyjaznego osobom z niepełnosprawnością	1. Likwidacja barier architektonicznych w budynkach użyteczności publicznej	Powiatowe Centrum Pomocy Rodzinie, powiat, gminy, Powiatowy Urząd Pracy, ośrodki pomocy społecznej, pracodawcy, organizacje pozarządowe.	- liczba zlikwidowanych barier architektonicznych, - ilość wydatkowanych środków.
		2. Podnoszenie kwalifikacji pracowników z zakresu obsługi osób z niepełnosprawnością.	Powiatowe Centrum Pomocy Rodzinie, Powiatowy Urząd Pracy, ośrodki pomocy społecznej, jednostki samorządowe, instytucje publiczne.	- liczba przeszkolonych pracowników.

		3. Podejmowanie współpracy z organizacjami pozarządowymi działającymi na rzecz osób z niepełnosprawnością, np. partnerstwo, porozumienia o współpracy.	Jednostki organizacyjne pomocy społecznej, organizacje pozarządowe.	- liczba organizacji pozarządowych, - efekty podejmowanej współpracy.
--	--	--	---	--

IV. ŹRÓDŁA FINASOWANIA

Działania zaplanowane do realizacji w ramach niniejszego Programu finansowane będą:

- ze środków własnych powiatu,
- ze środków własnych samorządów gminnych,
- ze środków własnych samorządu wojewódzkiego,
- ze środków Państwowego Funduszu Rehabilitacji Osób Niepełnosprawnych,
- ze środków Narodowego Funduszu Zdrowia,
- z innych środków, takich jak np. dotacje z budżetu Państwa, Funduszu Pracy,
- ze środków pozyskanych w ramach Unii Europejskiej,
- ze środków organizacji pozarządowych.

V. ADRESACI PROGRAMU

Adresatami Programu, zgodnie z przyjętymi wcześniej założeniami, są osoby zamieszkujące na terenie powiatu świdnickiego, tj.:

- osoby z niepełnosprawnością,
- rodziny osób z niepełnosprawnością,
- opiekunowie osób z niepełnosprawnością,
- osoby zawodowo realizujące zadania na rzecz osób z niepełnosprawnością i wolontariusze,
- organizacje pozarządowe,
- społeczność lokalna.

VI. REALIZATORZY PROGRAMU

Koordynator programu: Powiatowe Centrum Pomocy Rodzinie w Świdnicy

Partnerzy:

- 1) Starostwo Powiatowe w Świdnicy,
- 2) Powiatowa Społeczna Rada ds. Osób Niepełnosprawnych w Świdnicy,
- 3) Państwowy Fundusz Rehabilitacji Osób Niepełnosprawnych,
- 4) Powiatowy Urząd Pracy w Świdnicy,

- 5) organizacje pozarządowe działające na terenie powiatu świdnickiego,
- 6) urzędy miast i gmin z terenu powiatu świdnickiego,
- 7) ośrodki pomocy społecznej z terenu powiatu świdnickiego,
- 8) placówki ochrony zdrowia z terenu powiatu świdnickiego,
- 9) placówki oświatowe,
- 10) Powiatowy Zespół ds. Orzekania o Niepełnosprawności.

VII. MONITOROWANIE PROGRAMU

Monitoring „Powiatowego Programu Działań na Rzecz Osób z Niepełnosprawnością w Powiecie Świdnickim na lata 2017 – 2022” opierał się będzie na systematycznym zbieraniu danych dotyczących realizacji Programu i posłuży ocenie skuteczności i efektywności realizowanych zadań.

Ogromne znaczenie będzie tu miała aktywność i zaangażowanie podmiotów realizujących Program oraz umiejętność wykorzystania istniejącego potencjału.

Podstawowym elementem systemu monitoringu będzie sprawozdanie z realizacji Programu w roku następnym po zakończeniu roku sprawozdawczego, przedkładane Radzie Powiatu.

Monitoring będzie dokonywany głównie na podstawie własnych danych oraz informacji pozyskiwanych od podmiotów zaangażowanych w realizację Programu.

Monitorowanie Programu rozpocznie się od 2018 roku i będzie kontynuowane w całym okresie jego trwania.

Za monitorowanie Programu odpowiedzialny jest Zespół ds. Osób Niepełnosprawnych Powiatowego Centrum Pomocy Rodzinie w Świdnicy, który będzie miał za zadanie dokonywanie bieżącego oszacowania postępu i skutków realizacji Programu.

W przypadku pojawienia się nowych okoliczności i problemów, których nie można było przewidzieć i zaplanować podczas opracowywania programu i które należy wziąć pod uwagę w trakcie jego trwania, Powiatowe Centrum pomocy Rodzinie w miarę potrzeby będzie rekomendowało Radzie Powiatu aktualizację zapisów Programu, celem przyjęcia w drodze uchwały.

VIII. PODSUMOWANIE

„Powiatowy Program Działań na Rzecz Osób z Niepełnosprawnością w Powiecie Świdnickim na lata 2017–2022” jest dokumentem perspektywicznym, przewidzianym do realizacji w okresie 6 letnim.

Cel oraz kierunki działań zapisane w Programie charakteryzują się dużym stopniem ogólności, ale w oparciu o nie, istnieje możliwość tworzenia projektów szczegółowych, dotyczących wąskiego wycinka zagadnień ujętych w Programie.

Program jest dokumentem otwartym. Może być zmieniany i aktualizowany w zależności od występujących potrzeb. Jest dokumentem o charakterze interdyscyplinarnym, którego wdrażanie wymaga współpracy wielu partnerów społecznych, w tym samorządu powiatowego i samorządów gminnych, jednostek organizacyjnych pomocy społecznej, instytucji oświaty, kultury, sportu i turystyki, jednostek służby zdrowia, organizacji pozarządowych działających na rzecz osób niepełnosprawnych, podmiotów zajmujących się aktywizacją społeczną i zawodową osób z niepełnosprawnością i ich rehabilitacją.

Osoby z niepełnosprawnością, czyli osoby, których sprawność fizyczna, psychiczna lub umysłowa trwale lub okresowo utrudnia, ogranicza lub uniemożliwia życie codzienne, naukę, pracę oraz pełnienie ról społecznych zgodnie z normami prawnymi i zwyczajowymi oraz osoby starsze mają prawo do niezależnego, samodzielnego i aktywnego życia oraz nie mogą podlegać dyskryminacji.

Na terenie powiatu świdnickiego podejmowane są liczne działania na rzecz osób z różnymi dysfunkcjami, jak też osób starszych, mające na celu zminimalizowanie skutków niepełnosprawności i poprawę jakości życia.

Na podkreślenie zasługuje fakt, że w środowisku lokalnym samorządy oraz instytucje, organizacje pozarządowe, placówki pomocy społecznej, oświatowe, służba zdrowia integrują swoje działania skierowane do tych osób. Przynosi to wymierne efekty w postaci zabezpieczenia socjalnego, likwidacji barier funkcjonalnych, wzrostu liczby osób korzystających z pozamaterialnych form pomocy.